

医療法人社団 英明会 大西脳神経外科病院



Ohnishi Neurological Center

# O's News

2024

2

## 顔面の痛みとけいれんは治る病気 脳腫瘍・頭蓋底外科センター長 高橋 賢吉

三叉神経痛と顔面けいれんは異なる症状の病気ですが、症状を起こすメカニズムが同じで、脳外科の手術で治療することができます。図のように脳幹からは多くの脳神経がでており、その周りには血管も多く並走しています。若いころはまっすぐの動脈が加齢による動脈硬化により、蛇行して走るようになります。その蛇行した血管が脳神経を圧迫することで、神経の働きに応じた症状が出現します。このような病気の代表的なものが三叉神経痛と顔面けいれんです。

### 三叉神経痛

三叉神経という顔面の感覚神経を脳動脈が圧迫することで生じる病気で、顔面の激痛を主症状とします。痛みは「電撃がはしる」「ナイフで刺される」と形容され、食事や歯みがきや、髭剃り等で誘発されることが特徴です。あごに痛みがあり、歯痛と間違われて歯科で歯を抜かれることもあ

ります。診断は痛み性状の問診と頭部MRIにより神経の圧迫を確認することで行います。治療は内服治療、脳外科手術、神経ブロック、放射線治療の4通りに分かれます。まず初めにカルバマゼピンというてんかん薬による治療を行いますが、ふらつきなどの副作用が強く継続できないことや徐々に効果がなくなってくることも多いです。最も効果的な治療法は脳外科手術であり、全身麻酔で耳の後ろの皮膚を切開し約3cmの小開頭を行い、顕微鏡を見ながら三叉神経を圧迫している脳動脈を移動させて減圧します。通常は術直後から痛みは消失し90%以上の確率で成功します。その他、手術を行えない場合には、神経ブロックや放射線治療を考慮しますが、顔面のしびれの副作用や効果が一時的であることも多く、あまり勧められない治療法です。

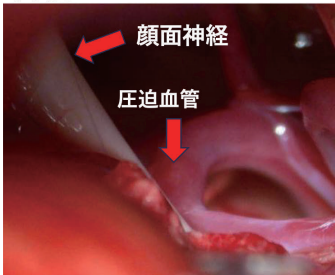
### 顔面けいれん

顔面神経という顔面の運動神経を脳動脈が圧迫することで生じる病気で、顔面の片側の筋肉がけいれんします。まぶたの下のぴくつきから始まり、数年の経過で顔面の片側全体に広がることが多いです。ひどい場合にはけいれんのために目が開けにくくなります。診断は同様に症状の問診と頭部MRIにより行います。治療は脳外科手術とボツリヌスの局所注射の2通りに分かれ、効果的な内服治療はありません。最も効果的な治療法は脳外科手術であり、三叉神経痛と同様に脳動脈を移動させて減圧します。通常は術直後からけいれんは消失し90%以上の確率で成功します。ボツリヌスの局所注射は、筋肉を一時的に麻痺させるボツリヌス毒素をけいれんしている筋肉に注射する方法です。効果は一時的で治療費用も高額になるため、手術を行えない場合のみ考慮します。

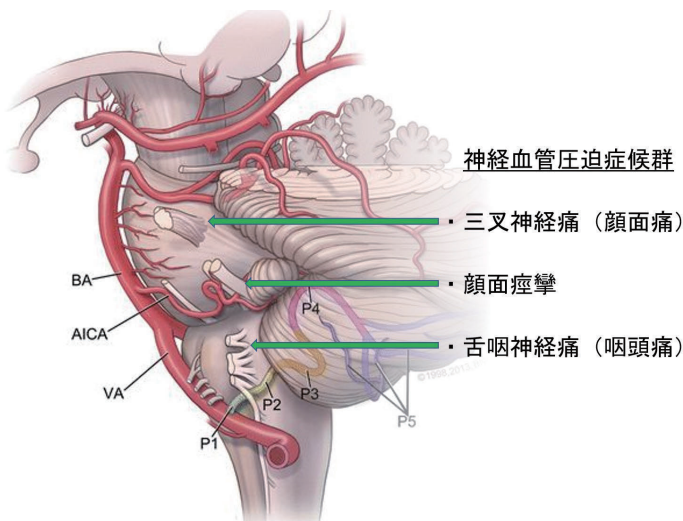
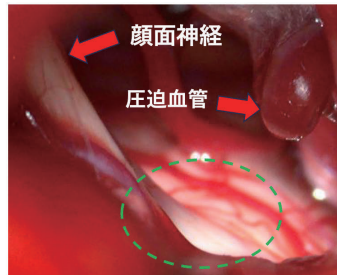
診断は、症状の問診と頭部MRI検査にて短時間で簡単に行えます。片側の顔面の痛みやけいれんがあれば、気軽に外来にてご相談ください。

顔面の痛みとけいれんの専門外来  
毎週月曜日終日 担当医 高橋賢吉

術前



術後

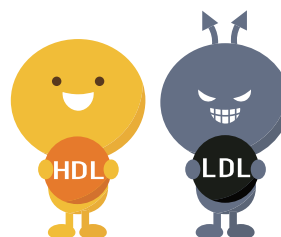


## LH 比=LDL コレステロール /HDL コレステロール

で求められる血液検査の値です。

LH 比は LDL コレステロール（悪玉コレステロール）と HDL コレステロール（善玉コレステロール）のバランスを示す指標となり、血管の健康状態を把握する目安とされています。血液中に増えた LDL コレステロールは酸化し、動脈の血管壁に入り込んで動脈の内腔を狭くしていきます。これを動脈硬化といいます。LDL コレステロールが基準範囲でも HDL コレステロールが低いと LH 比は高くなり動脈硬化のリスクが高まります。

LH 比	血管内の状態
1.5 以下	健康な状態
2.0 以上	コレステロールが蓄積し、動脈硬化を疑う状態
2.5 以上	脳梗塞、心筋梗塞の発症リスクが高い状態



動脈硬化は脂質異常症のほかにも糖尿病、喫煙などの危険因子が重なると発症しやすくなります。自覚症状がほとんどないまま進み、ある日突然脳梗塞や心筋梗塞といった命にかかわる疾患を発症することがあるため、早期発見や予防が大切です。

LH 比を改善する方法は、LDL コレステロールを下げ、HDL コレステロールを上げることです。LDL コレステロールを下げるには、1 日の食事を適量にした上で、野菜、海藻類、魚介類や大豆製品を積極的に摂取し、HDL コレステロールを上げるには禁煙や適度な運動を心掛けましょう。

動脈硬化を調べる検査として頸動脈エコー検査があります。血管の壁の厚さを測定し、プラーク（血液中のコレステロールなどが沈着したドロドロとした物質）の存在やプラークにより血管がどれくらい狭くなっているかなど血管内部の状態を確認します。

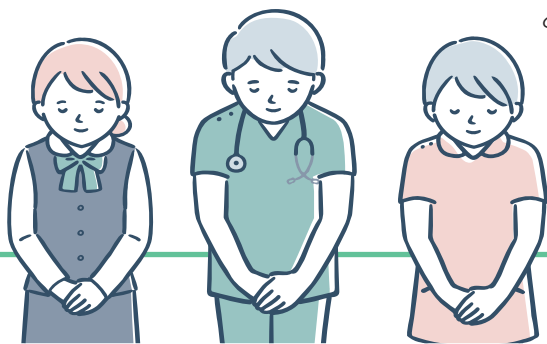
血液検査(LH 比)、頸動脈エコー検査をご希望の方はお気軽にお申し付けください。

## 接遇・CS委員会の紹介

接遇・CS 委員会  
事務局 秘書課主任 阿部 美和子

接遇・CS (Customer Satisfaction : 顧客満足) 委員会では、来院される全ての患者さんやご家族に対する接遇の改善に向けて取り組み、満足していただける病院を目指して活動しております。委員会での主な取り組みは、「身だしなみチェック」、「院内接遇研修」、「ロールプレイング研修」、「患者・家族アンケート調査」です。このような取り組みを通して、自身の言葉遣い、行動、ふるまい、身なりを振り返る機会をもつことにより、患者さんに対して節度ある対応へと繋がるよう心掛けております。また、接遇向上が職員間連携の強化やインシデント防止にも繋がるため、よりよい医療提供のためには大切だと考えています。

患者さん、ご家族には、毎年アンケート調査にご協力いただいております。貴重な意見としてとらえ、職員全体で改善に向けて取り組み、さらに満足していただける病院を目指してまいりますので、今後も率直なご意見をいただけましたら幸いです。よろしくお願いたします。





## 2月(如月)

きさらぎ

窓辺に差し込む光もまぶしさを増し、「光の春」が感じられます。水仙や梅が咲きはじめ、小鳥のさえずりにも早春の気配が♪



### 二十四節気 大寒

だいかん

#### 1/30~2/3(七十二候) 鶏始乳

にわとりはじめてとやにつく  
冬と春の季節の分かれ目「節分」。もともと立春、立夏、立秋、立冬の前日はみな「節分」でした。しかし、お正月と並び新年のはじまりとして、立春を大切にしていた旧暦のならわしから、2月3日のみが「節分」と呼ばれることに。古来、季節の変わり目には、災いや邪気が忍び込むとされ、人に悪さをする、人の目に見えないもの「隠(おん)」=「鬼」を豆まきで祓(はら)おうという風習が「豆まき」です。「鬼は~外♪福は~内♪」



### 一節気 立春

りっしゅん

#### 2/4~8(第一候) 東風解冻

はるかせこおりをとく  
東は春を司る方角とされ、あの「東風(こち)吹かば~♪」の一句ですね。春告草(はるつげぐさ)とも呼ばれる梅の花がチラホラと。美しさと共に力強さも感じさせてくれ、その香りでも春を運んでくれます。「野梅系」と言われる原種に近い品種が香り高く雨上がりや早朝の朝露の頃が特に香ります。



見あげると、木々の新芽がスクスクと(へい)ウオーキングへ出かけましょつ。

#### 2/9~13(第二候) 黄鶯睨睨

うぐいすなく  
早春の雪国で咲く「雪割草」。多くの人に愛され、「春の妖精」とも呼ばれます。キンポウゲ科の多年草で、「ミスミソウ」とも。様々な色・形の園芸品種も出まわり、そのかわいらしさに♡。雪割草の英名はハート型の葉っぱの形から(Liver leaf(肝臓の葉))。

#### 2/14~18(第三候) 魚上氷

うおこおりをいずる  
水がぬるみ、氷が割れて、魚たちが泳ぎ出します。厳寒期のこの時期に旬を迎える「高菜」。高菜を塩漬けにして、乳酸発酵させたのが、あの高菜漬けですね。栄養価も高く、整腸作用血液サラサラ効果も。チャーハンなど炒め物、スープなど美味しい食べ方もいっぱい。



### 二節気 雨水

うすい

#### 2/19~23(第四候) 土脉潤起

つちのしょううるおいおこる  
寒さで固くしまっていた土。雪が雨へ変わり潤い始めます。1607年2月20日、江戸城にて、徳川家康と諸大名の前で出雲の阿国が歌舞伎踊りを披露した日とされ、2月20日は「歌舞伎の日」。



もうすぐ雛祭り。やさしいその姿は、日本の早春を彩ってくれます。

#### 2/24~28(第五候) 霞始靄

かすみはじめてたなびく  
冬の冷たい空気から、ふんわりとしたやさしい春の空気へ。遠い山に「霞(かすみ)」がたなびきます。夜になると霞とは呼ばず「朧(おぼろ)」と呼ばれます。ぼんやりとかすんだ「朧月」が春の夜に浮かびます。この頃の三日月は「春の三日月は水をすくう」といわれ、縦形だった冬に比べると彼岸の頃は船のように横を向きます。かわいらしいですね。



## その1 大根物語

寒さの増すこの時期に、甘く美味しい「大根」。マーケットの野菜売り場で、フサフサとした葉をつけたみずみずしい大根が並びます。凍った冬の畑に、によきり立ち上がる強い生命力の大根。「大根引き大根で道をおしえり 一茶」ほほえましい風景ですね。「七草がゆ」に使われるセリ、ナズナ、ゴギョウ…、スズナ(かぶ)、スズシロ=が大根です。日本には弥生時代に伝わり、飢饉の救荒作物として全国に広まりました。大根は日本各地それぞれの風土に適した固有種が多く、百種類も。そして、大根の生産量が世界一!というから驚きですね。 つづく(へい)





# 外来担当医表

〈血〉血管内治療 〈顔〉顔面の痛み・けいれん 〈FUS〉集束超音波治療

		月	火	水	木	金
1診 【予約制】	午前	高橋〈顔〉	大西(宏)	久我	茶谷	担当医
	午後	高橋〈血〉	大西(宏)〈血〉	久我	茶谷	担当医
2診 【予約制】	午前	吉村	砂田	角田	富士井	担当医〈血〉
	午後	吉村	砂田	角田	矢野	脊椎・脊髄外来 山本
3診 5診	午前	担当医	担当医	担当医	3診 佐藤	5診 細川
	午後	担当医	担当医	担当医	3診 佐藤	担当医
6診	午前	脳神経内科 小坂田	—	脳神経内科 赤谷	てんかん 第4週 田村	脳神経内科 阿部 第1・3週
	午後	脳神経内科 小坂田(FUS) 脊椎・脊髄外来 山本	脊椎・脊髄外来 山本	脊椎・脊髄外来 山本	てんかん 第4週 田村 脳神経内科 第1・3週 森原	脳神経内科 阿部 第1・3週

※診察受付時間:月~金 <午前>8:30~11:30 <午後>13:30~16:30

※毎週金曜日13:00~ 7診 麻酔科 鈴木 (2024.2)  
※第1・3週金曜日9:30~12:30、13:30~16:30 6診 脳神経内科 阿部

## 連携協力医療機関のご紹介

No.14

### 近藤内科・胃腸科

院長:吉田 昭雄



【所属学会】総合内科専門医、消化器病学会専門医、内視鏡学会専門医

【診療科目】内科、胃腸内科、消化器内科

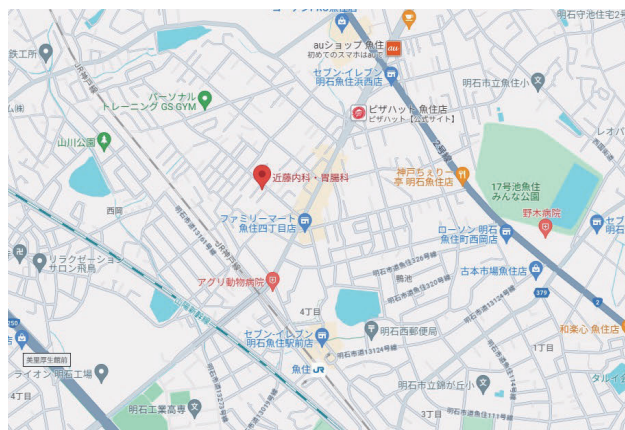
【住所】明石市魚住町清水151-4 魚住コーポA棟101号

【電話】078-943-7500

診療時間	月	火	水	木	金	土	日	祝
9:00~13:00	○	○	○	○	○	○	/	/
17:00~20:00	○	○	○	/	○	/	/	/

※電話受付は8:30~12:45/16:00~19:45

休診日:木曜・土曜午後、日曜、祝日



#### 吉田院長からのメッセージ

際立った特長はありませんが、診療時間が少し長めです。どうぞよろしくおねがいいたします。

No.89

### 長谷川医院

院長:長谷川 博司



【認定資格・所属学会】日本内科学会 認定内科医、総合内科専門医、日本消化器病学会 消化器病専門医、日本糖尿病学会、日本痔臓病学会、日本消化器内視鏡学会、日本医師会 認定産業医、医学博士

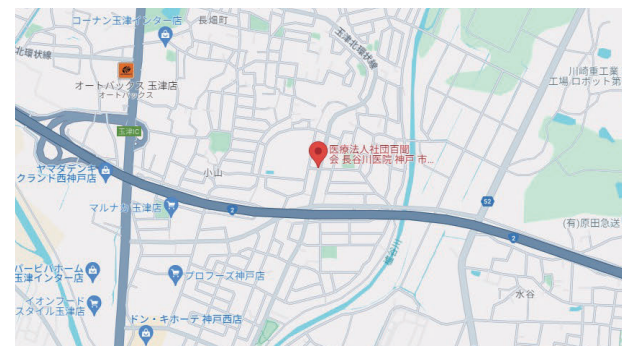
【診療科目】内科、消化器内科、糖尿病内科

【住所】神戸市西区小山1丁目3-27

【電話】078-926-1688

受付時間	月	火	水	木	金	土	日	祝
9:00~12:00	○	○	○	○	○	○	/	/
16:30~19:00	○	○	○	/	○	/	/	/

第1・第3の土曜のみ12:00~15:00の時間帯大腸内視鏡カメラの予約が可能です  
休診日:木曜・土曜午後、日曜、祝日



#### 長谷川院長からのメッセージ

血管の病気(糖尿・高血圧等)の予防・進展防止、地域に潜在する癌の早期発見に主眼を置いています。ご相談ください。



公式LINE

〒674-0064 兵庫県明石市大久保町江井島1661-1

TEL:078-938-1238 / FAX:078-938-1236 mail info@onc.akashi.hyogo.jp <https://www.onc.akashi.hyogo.jp/>

地域医療連携室 TEL:078-938-1288 / FAX:078-938-0399

発行・編集責任者:理事長・院長 大西 宏之



ホームページ