

# O's NEWS

## こんなところから脳炎、髄膜炎：放置すると恐ろしい 虫歯や副鼻腔炎からの恐怖

脳神経内科 小坂田 陽介

副鼻腔炎と髄膜炎には、一見関連のない病気に思えますが、副鼻腔炎が放置されると髄膜炎を引き起こす可能性があります。副鼻腔炎は、上気道感染症の一種であり、通常、細菌感染またはウイルス感染によって引き起こされます。副鼻腔炎が長期間続くと、副鼻腔の粘膜が損傷し、細菌感染が悪化する可能性があります。このような場合、副鼻腔の炎症が周囲の組織に広がり、顔面の骨や眼窩の周りの組織に感染が拡大することがあります。

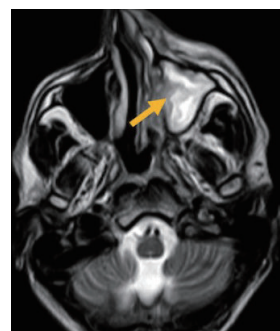
副鼻腔炎は2つの種類があります。急性副鼻腔炎は、急激な症状が現れることが特徴です。急性副鼻腔炎の症状は、鼻づまり、頭痛、顔面痛、鼻汁、咳、熱などです。これらの症状は、通常2週間以内に緩和されます。一方、慢性副鼻腔炎は、長期間にわたって継続する症状が特徴です。慢性副鼻腔炎の症状は、鼻づまり、鼻汁、頭痛、顔面痛、嗅覚障害などがあります。これらの症状は、通常3か月以上続きます。

急性副鼻腔炎は、通常、風邪やインフルエンザなどの上気道感染症の合併症として発症します。原因菌は、通常、細菌です。一方、慢性副鼻腔炎は、鼻のポリープ、アレルギー、鼻腔解剖学的異常、免疫不全状態など、様々な原因が考えられます。慢性副鼻腔炎の原因菌は、通常、細菌や真菌です。

急性副鼻腔炎は、一般的に抗生物質の投与によって治療されます。症状が重い場合は、鼻の洗浄、鎮痛剤、ステロイド剤などの対症療法が行われることがあります。一方、慢性副鼻腔炎の治療には、抗生物質、ステロイド剤、抗ヒスタミン剤、抗アレルギー薬などが使用されます。

副鼻腔炎が髄膜炎を引き起こすリスクは、副鼻腔が脳やその周辺の組織に近接していることに由来します。副鼻腔の炎症が髄膜に拡大すると、髄膜炎が発生する可能性があります。例えば、前頭洞炎は、前頭骨の副鼻腔に炎症が生じた状態で、副鼻腔から脳に感染が広がり、髄膜炎を引き起こすことがあります。

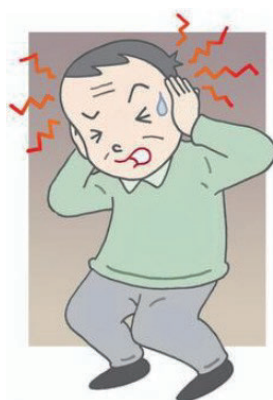
ある研究では、副鼻腔炎が髄膜炎のリスクファクターであるかどうかを調査しました。著者らは、慢性副鼻腔炎の患者は髄膜炎の発症リスクが高いことを発見しました。特に、髄膜炎を引き起こす細菌が副鼻腔に存在する場合、副鼻腔炎は髄膜炎の発症リスクを増加させる可能性があるということが示唆されました。



MRIによる副鼻腔炎

MRIは副鼻腔炎の診断に用いられる検査の一つです。細かい組織の詳細な情報が得られるため、副鼻腔炎の炎症の程度や、副鼻腔内にポリープや腫瘍などの異常があるかどうかを確認することができます。普段の検査では合わせてこのような異常を確認するようにしています。

さて最後に余談ですが、今回の文章はほぼすべてChat GPTという今話題のAIアプリに作ってもらいました。文章を作るのに10分もかかりませんでした。もちろん内容が正しいかどうかはチェックしましたが訂正はほんの数か所であり、あまりの精度に驚かされました。なにかのテーマについて調べて知識をまとめるという作業は今後AIが行ってくれるのでしょうか。しかし、細菌性髄膜炎は病院到着後30分



以内に抗生物質を投与しないと予後が極めて不良といわれている病気で、神経救急の中でも緊急性の高い病気の一つです。この30分での迅速な診断と治療ができるかどうかは、**まだ**AIに頼らず我々医療者の手で努力していく必要があるところかと思えます。



作業療法とは、人々の健康と幸福を促進するために、医療、保健、福祉、教育、職業などの領域で行われる、作業に焦点を当てた治療、指導、援助です。作業とは、対象となる人々にとって目的や価値を持つ生活行為を指します。生活行為には食事や着替え、トイレなどの身のまわりのこと(応用的動作)や家事などの生活を維持すること、仕事や趣味、余暇活動などの行為すべてが含まれます。作業療法士はこのような日々の作業に困難が生じている、またはそれが予測される人々に対して応用的動作や家事動作などの安定性の向上や低下の予防を目的に治療をしています。その目的をもとに折り紙や塗り絵といった細かい作業や実際の生活行為を想定した座った姿勢や立った姿勢での作業、応用的動作訓練などを行っています。そして、再びその人らしい生活を送れるように身体面だけでなく精神面にも考慮しながらその人に必要な作業を通して治療を提供しております。



## カルテ開示について

診療情報管理室 主任 伊藤 優実

当院では患者さんとの信頼関係を保ちながら治療に専念できるよう、患者さんからご要望があった場合に、診療録等を開示できる体制を整えております。お申し込み・お問い合わせは開示担当者(診療情報管理室)へお尋ねください。

### ■お申し込みからお渡しまで

申  
込

開示担当者より手続きの説明後、診療記録等開示申込書をお渡します。  
ご記入の上、必要書類を全てご準備いただき開示担当者へご提出ください。

審  
査

ご提出いただいた書類をもとに開示の可否を審査し、開示資料を準備します。  
(2週間程度お日にちを頂戴します)

交  
付

開示資料が整いましたら、診療記録等開示申込書にご記載いただいた連絡先へ連絡します。  
開示資料の受け渡しは、来院後、開示資料の交付をしますので、北1階受付にお越しください。

### ■開示に関する注意事項

- ・費用は手数料、診療録等複写、画像データ等について実費を頂きます。
- ・原則、患者さんご本人もしくはご本人の同意を得た方が請求できます。ただし、患者さんご本人の心身状態を著しく損なう恐れがある場合や第三者の利益を害する恐れがある場合などは、開示請求に応じられない事もあります。予めご承知ください。



# 二十四節気と七十二候のお話

## 8月(葉月)

夏空に入道雲の毎日ですが、お盆を過ぎる頃から、朝晩の涼しい風が吹き始めます。



十二節気  
**大暑**  
たいしゅう

### 8/2~7(第三十六候) 大雨時行 / たいうときどきふる

暑い夏の日の夕方、突然降り出す夕立。日本の夏の夕立と風情豊かに描いた浮世絵。歌川広重の「名所江戸百景」の中の「大はしあたけの夕立」。画面を斜めに降る雨と、慌てる人々の様子…。ゴッホも絶賛した傑作です。



十三節気  
**立秋**  
りっしゅう

### 8/8~12(第三十七候) 涼風至 / すずかぜいたる

「秋来ぬと目にはさやかに見えねども風の音にぞおどろかれぬる」暑さはまだまだ続きますが、朝晩の風にかすかな秋の気配。秋の虫の声もちらほら聞こえ始めます。

涼やかな朝顔。  
夏の朝の楽しみですね。



### 8/13~17(第三十八候) 寒蝉鳴 / ひぐらしなく

秋に実りを迎えるぶどう、梨、いちじく、そして野趣を感じる栗、あけび、ざくろ、かりんなどを総称して「秋果」と呼び、味覚と共に美しさ、豊かさを称える「季語」です。



### 8/18~22(第三十九候) 蒙霧升降 / ふかききりまとう

朝晩の冷え込みで、立ちこめる深い霧…。都市では出会えません秋の訪ずれです。北海道の「釧路」の夏は100日近くも霧が観測されるとか。東京ドーム6000個分という広大な「釧路湿原」。夏の動植物の宝庫です。



十四節気  
**処暑**  
しょしゅう

### 8/23~27(第四十候) 綿柎開 / わたのはなしべひらく

綿の花はやさしいクリーム色、芙蓉に似ています。緑色のうず巻きの「蚊取線香」。なつかしい香りと共に、日本の夏を感じさせます。除虫菊を原料としたピレスロイド系成分が熱により拡散。空中で7時間半の効果があり、人体にはほとんど害はないすぐれもの♪



夏バテ気味の頃は、  
疲労回復に効果の  
高い豚肉サラダは  
いかがでしょうか♪

### 8/28~9/2(第四十一候) 天地始肅 / てんちはじめてさむし

虫の音も高くなり、赤くなったトンボがあちこちで見られる頃。秋雨前線があらわれ、台風も。9/1は立春から数えて「二百十日」と言われる「農家の厄日」。実りの秋を前に祈る思いの日々です。



## ピーマン物語 ②

つややかな緑色のピーマン♪独特の青臭い香りと苦みは、まだ「未熟」のままで収穫されることによるもの。同じ分類の仲間、大きなベル型で7~10mmの肉厚な果肉、赤、黄、オレンジのカラフルな「パプリカ」、こちらは完熟果実となります。ビタミンC、βカロチンが豊富、加熱調理をしても損失がほとんどありません。ちなみに、1937年パプリカからビタミンCを発見したジェルジ博士はノーベル賞を受賞しました(^\_^)



# 外来担当医表

(血)血管内治療 (顔)顔面の痛み・けいれん (FUS)集束超音波治療

		月	火	水	木	金
1診 [予約制]	午前	高橋(顔)	大西(宏)	久我	茶谷	河田
	午後	高橋(血)	大西(宏)(血)	久我	茶谷	河田
2診 [予約制]	午前	吉村	砂田	角田	富士井	担当医(血)
	午後	吉村	砂田	角田	矢野	脊椎・脊髄外来 山本
3診	午前	担当医	担当医	担当医	佐藤	担当医
	午後	担当医	担当医	担当医	佐藤	担当医
5診	午前	担当医	担当医	担当医	担当医	細川
	午後	担当医	担当医	担当医	担当医	担当医
6診 [予約制]	午前	脳神経内科 小坂田	—	脳神経内科 赤谷	てんかん 第4週 田村	脳神経内科 第1・3週 阿部
	午後	脳神経内科小坂田(FUS) 脊椎・脊髄外来 山本	脊椎・脊髄外来 山本	脊椎・脊髄外来 山本	てんかん 第4週 田村 脳神経内科 第1・3週 森原	脳神経内科 第1・3週 阿部

※診察受付時間:月～金 <午前>8:30～11:30 <午後>13:30～16:30

※毎週金曜日13:00～ 7診 麻酔科 鈴木

(2023.8)

※第1・3週金曜日9:30～12:30、13:30～16:30 6診 脳神経内科 阿部

## 連携協力医療機関のご紹介

No.86

### 岡医院

院長:岡 光一

【診療科目】内科

【住所】明石市大久保町高丘5丁目20-2

【電話】078-935-8888

診療時間	月	火	水	木	金	土	日	祝
8:30～12:00	○	○	○	/	○	○	/	/
16:30～19:00	○	/	○	/	○	/	/	/

休診日:火曜・土曜午後、木曜、日曜、祝日



#### 岡院長からのメッセージ

脳卒中、パーキンソン病、頸椎疾患は元より、進行性核上性麻痺、ワレンベルグ症候群、下垂体卒中など、日頃あまり遭遇しない疾患も的確に判断いただき自己研鑽に努めています。

No.124

### よこた内科クリニック



院長:横田 一樹

【認定資格・所属学会】神戸大学大学院医学研究科 糖尿病・内分泌内科学 医学博士、日本内科学会 認定内科医・総合内科専門医、日本糖尿病学会 糖尿病専門医・研修指導医、日本糖尿病協会 糖尿病認定医、日本消化器病学会 消化器病専門医、日本腎臓学会 腎臓専門医、日本透析医学会 透析専門医 日本内科学会、日本糖尿病学会、日本糖尿病協会、日本消化器病学会、日本腎臓学会、日本透析医学会、兵庫県透析医会、日本病態栄養学会

【診療科目】内科、糖尿病内科

【住所】明石市大明石町1丁目6-1 パピオスあかし3階

【電話】078-915-0377

診療時間	月	火	水	木	金	土	日・祝
9:00～12:30 (初診受付12:00まで)	1診	○	○	△	○	○	/
	2診	★	/	/	★	/	/
16:00～19:00 (初診受付18:30まで)	1診	○	○	△	○	/	/
	2診	◎	※	/	/	◎	/

休診日:木曜・土曜午後、日曜、祝日 中学生以下の診察は行っておりません。

○院長 ★副院長(女性) ※松浦先生 ◎大学医師 △完全予約制



#### 横田院長からのメッセージ

糖尿病を中心とした生活習慣病の専門クリニックです。ほぼすべてのスタッフが糖尿病専門資格を有しており、チームで患者さんの健康管理をしています。



〒674-0064 兵庫県明石市大久保町江井島1661-1

TEL:078-938-1238/FAX:078-938-1236 mail info@onc.akashi.hyogo.jp <http://www.onc.akashi.hyogo.jp/>

地域医療連携室 TEL:078-938-1288/FAX:078-938-0399

発行・編集責任者:理事長・院長 大西 宏之

