

O's NEWS

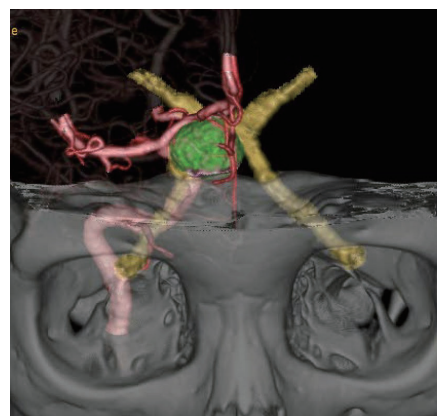


2023年6月1日発行

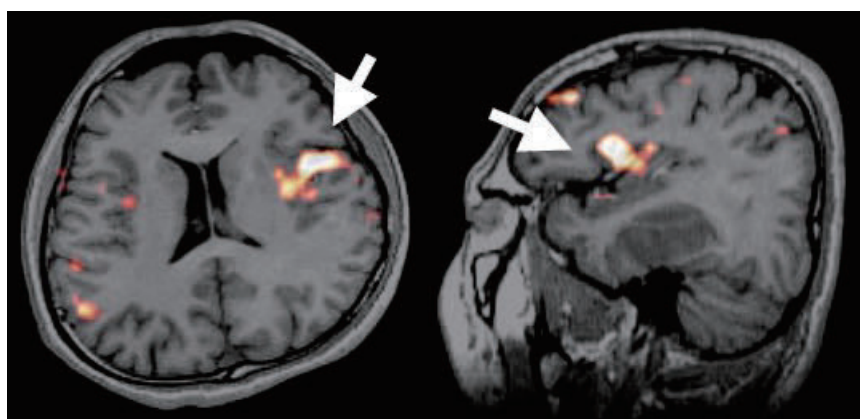
脳の機能も可視化できる ～最新術前シミュレーション画像の進歩～

脳腫瘍・頭蓋底外科センター長 高橋 賢吉

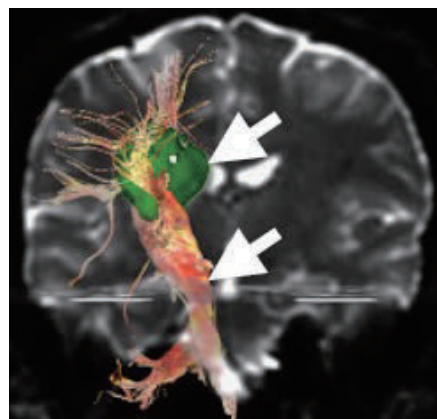
従来より、脳神経外科医はCTやMRI等の二次元の画像から頭の中で立体化して手術前にシミュレーションを行い、顕微鏡の狭い視野で手術を行っていました。しかし、十数年前より画像解析ソフトウェアの発展および普及によって容易に立体画像を作成することが可能になり、コンピューター上で画像を動かしたり、手術では見ることができない方向から観察したりすることで術野全体のイメージをつかみやすくなり、より安全な手術が可能となりました。画像検査にはそれぞれ特徴があり、頭部CTは骨や石灰化、頭部MRIでは脳神経さらに脳内の運動神経の走行や言語の機能の描出、脳血管撮影は動静脈等の血管構造の描出に有用ですが、それぞれの画像をコンピューター上で融合させ、立体的に画像にすることが可能となりました。当院では脳腫瘍、脳動脈瘤等の頭蓋内病変や頸部血管、脊髄病変など多岐にわたる手術を行っておりますが、安全な手術を行うためには術前の画像検査により病変と周囲の正常構造物（神経や血管等）の位置関係を把握し手術計画を立てることが重要です。画像を融合したシミュレーションの技術を用いることで術野さながらの立体的な画像を術前に作成することができるようになり、術前に正確な手術計画をシミュレーションすることが可能となりました。術前シミュレーションの技術により日々安全で確実な手術や治療を行うことを心がけております。



CT MRI DSA融合画像:緑-腫瘍、赤-動脈、黄色-視神経腫瘍・動脈・視神経の位置関係を表します



機能的MRI 画像により、運動性言語中枢を同定しています



MRI 神経線維画像:運動神経の走行が描出できます。緑が腫瘍、赤が運動線維の走行を表します



脳卒中予防のためにまず血圧測定！！

外来
看護師 中村 美貴子

患者さまより「血圧が毎回ちがうのですが、どれが本当なのですか？」
「病院に来ると必ず血圧が高くなるのですが、どうしてですか？」とよく質問されます。

血圧は心臓の動き一回ごとに変化し、自律神経にてコントロールされているので1秒単位で血圧の値は変わり、場所や体調でも左右されます。

したがって、繰り返し測定しても同じ値がでることはありません。

高血圧は別名「サイレントキラー」ともいわれ、自覚症状のないまま動脈硬化をひきおこし、脳血管障害などを発症する原因になります。的確な高血圧の予防と治療をするためには、その基準となる家庭での血圧測定が重要となります。

特に朝起きてすぐの血圧の値は重要です。夜から明け方に血圧が急激に上昇する方が多く、朝に血圧測定をする習慣をつけましょう。

【家庭内血圧測定方法】

測定回数：朝と夜の一日二回。(朝も夜も二回ずつ測定し平均値をとる)

測定条件：朝起床から1時間以内。(排尿後、朝食前、お薬を飲む前を目安に測定)
夜は就寝前に測定。

座った姿勢で1～2分間ゆっくり深呼吸をして、安静にしたのちに血圧を測りましょう。

家庭で血圧を測り、記載したものを主治医にみてもらいましょう。

血圧手帳はいつでもお渡しできますので、スタッフへお声掛けください。



オンライン資格確認システムは ご存じでしょうか？

医事課 係長 弥左 麻依子

2023年4月より医療機関・調剤薬局でのオンライン資格確認システムの導入が原則義務化されています。

オンライン資格確認とはマイナンバーカードを用いて患者さんの保険証情報を取得できるシステムであることはもちろんですが、患者さんが同意された場合は他院での薬剤情報や健診情報などが確認でき、医師もこれらの情報に基づいて診療が行えます。

4月の原則義務化に伴い診療報酬も見直されており、患者さんの窓口負担額にも影響しています。保険証を持参された場合とマイナンバーカードを持参された場合では10円～20円自己負担額に差が出ることがあります。

医療情報システム基盤整備体制充実加算		加算点数
初診時	マイナンバーカード持参	2点
	マイナンバーカード持参なし	6点
再診時	マイナンバーカード持参	—
	マイナンバーカード持参なし	2点

全国のマイナンバー普及率も70%を超え、保険証代わりにもなることもご存じの方も多いかとは思いますが、上記のようなメリットもあります。当院でもオンライン資格確認システムを導入していますのでご利用頂けます。

※公費の医療費受給者証は従来通り原本の持参が必要です

二十四節気と七十二候のお話



6月(水無月)

夏にかけて木々の緑は深まり、しとしとと梅雨の長雨の頃です。



八節気
小満

6/1～5(第二十四候) 麦秋至 / ばくしゅういたる

熟した麦の穂の色が「小麦色♪」健康的に日焼けした肌を表現したのは一昔前ですね。6月1日は衣替え、学校では冬服から夏服へ。白く涼しげな夏服へ変わり、心も明るく軽やかに～。家の中も夏用のしつらえに気分もリフレッシュ!



九節気
芒種

6/6～10(第二十五候) 螳螂生 / かまきりしょうず

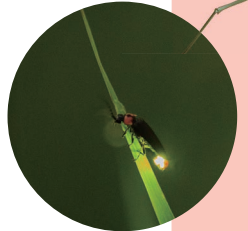
昔は益虫として頼りにされていた、かまきり。卵から小さな子かまきりが生まれる頃。街路樹として、都市環境に耐えられる強い性質の「夾竹桃(きょうちくとう)」葉は竹、花は桃に似ていることから。美しい花を咲かせますが、葉、茎、根、花などすべてに強い毒性があるので注意が必要です。



紫陽花は、土壌が酸性なら青アルカリ性なら赤色にかたむきやすいと言われます。

6/11～15(第二十六候) 腐草為螢 / くされたるくさほたるとなる

暗闇に舞う螢。初夏の風物詩です。「梅雨入り宣言」が届き、これから40日間程、湿気が多い雨が続きます。田んぼや畑にやさしく降りそそぐ雨は、恵みの雨。まさに春から夏への季節の架け橋ですね。



6/16～20(第二十七候) 梅子黄 / うめのみさばむ

青々と大きく育った梅が黄色く熟す頃。日本の食卓に欠かせない梅干♪美味しいですね。6月の第3日曜日は「父の日」。1910年アメリカのドット夫人が提唱、父の墓前に白いバラを捧げたのがはじまりです。日本では1950年頃から広まりました。いつも頑張ってくれているお父さんへ感謝♡を伝えましょう。



十節気
夏至

6/21～26(第二十八候) 乃東枯 / なつかれくさかるる

冬至の頃、芽を出し夏に枯れる「うつぼ草」。生薬として重宝されました。さわやかな食感「きゅうり」♪主成分の95%が水分、ビタミンC、カリウムを含みます。ぬか漬け、酢の物、合え物やサラダに大活躍。



6/27～7/1(第二十九候) 菖蒲華 / あやめはなさく

「いずれ菖蒲か杜若」各地の日本庭園で「花菖蒲」が見頃です。雨の中、どこからともなく甘い香りを放つ、純白の花「梔子」。梔子の実で染めた鮮やかな黄色「くちなし色」。栗きんとん、たくあん、和菓子などの着色に広く利用されています。



一年で最も昼間が長い夏至。三角形のうしろうらに小豆の乗った和菓子「水無月」季節の味です。

おすすめ

「キッチン菜園」

毎日の食卓にちょっと役立つ野菜達を気軽に育ててみませんか♪スイートバジル、パセリ、青じそ、薬味ねぎ…。鉢やプランターに鉢底石を入れ培養土に暖効性肥料を適宜まぜ込みお好きな苗を植え付けましょう。自分で植えた野菜苗は愛情もひとしお♪心も体もほっこり～。上手く根づけば、秋まで長い間楽しめます。



外来担当医表

(血)血管内治療 (顔)顔面の痛み・けいれん (FUS)集束超音波治療

		月	火	水	木	金
1診 (予約制)	午前	高橋(顔)	大西(宏)	久我	茶谷	河田
	午後	高橋(血)	大西(宏)(血)	久我	茶谷	河田
2診 (予約制)	午前	吉村	砂田	角田	富士井	担当医(血)
	午後	吉村	砂田	角田	矢野	脊椎・脊髄外来 山本
3診	午前	担当医	担当医	担当医	佐藤	担当医
	午後	担当医	担当医	担当医	佐藤	担当医
5診	午前	担当医	担当医	担当医	担当医	細川
	午後	担当医	担当医	担当医	担当医	担当医
6診 (予約制)	午前	脳神経内科 小坂田	—	脳神経内科 赤谷	てんかん 第4週 田村	脳神経内科 第1・3週 阿部
	午後	脳神経内科小坂田(FUS) 脊椎・脊髄外来 山本	脊椎・脊髄外来 山本	脊椎・脊髄外来 山本	てんかん 第4週 田村 脳神経内科 第1・3週 森原	脳神経内科 第1・3週 阿部

※診察受付時間:月～金 <午前>8:30～11:30 <午後>13:30～16:30

※毎週金曜日13:00～ 7診 麻酔科 鈴木

(2023.6)

※第1・3週金曜日9:30～12:30、13:30～16:30 6診 脳神経内科 阿部

連携協力医療機関のご紹介

No.112

浜本整形外科 耳鼻咽喉科



院長: 濱本 秀樹 副院長: 濱本 由記子

【認定資格・所属学会】(院長)日本整形外科学会 整形外科専門医、日本整形外科学会認定 リウマチ医、日本整形外科学会認定 スポーツ医、日本整形外科学会認定 脊椎脊髄医、日本整形外科学会、日本脊椎外科学会、中部日本整形外科学会(副院長)日本耳鼻咽喉科学会 耳鼻咽喉科専門医、日本耳鼻咽喉科学会認定 補聴器相談医、日本耳鼻咽喉科学会認定 騒音性難聴担当医、日本医師会認定 産業医、日本耳鼻咽喉科学会、日本小児耳鼻咽喉科学会、日本耳科学会、日本鼻科学会

【診療科目】整形外科、リハビリテーション科、リウマチ科、耳鼻咽喉科、アレルギー科

【住所】明石市大久保町大久保町597-10

【電話】078-935-5011

診療時間	月	火	水	木	金	土	日	祝
9:00～12:30	○	○	○	○	○	○	/	/
16:00～19:00	○	○	○	/	○	/	/	/

※耳鼻咽喉科は午前のみ診療(木曜日の受付は11:30まで水曜日は検査)

休診日:木曜・土曜午後、日曜、祝日



濱本院長からのメッセージ

当院では「医療を通じて地域を元気にしよう」を理念に赤ちゃんから高齢の方まで幅広く診療させて頂いております。なんでも気軽に相談ください。

No.254

糖尿病内科 むらまえクリニック



院長: 村前 直和

【認定資格・所属学会】日本内科学会 総合内科専門医・指導医、日本糖尿病学会 糖尿病専門医、日本病態栄養学会 病態栄養専門医・指導医、日本臨床栄養代謝学会 認定医、日本禁煙学会 認定指導医、産業医

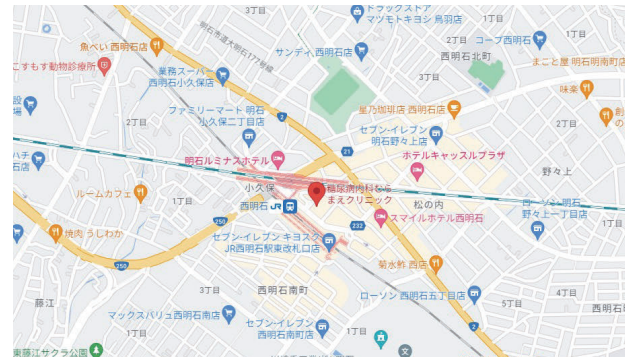
【診療科目】糖尿病内科、内科、訪問診療

【住所】明石市小久保 2-6-9プレフォートメディカルビル5階

【電話】078-915-7102

診療時間	月	火	水	木	金	土	日	祝
9:00～12:30	○	○	○	○	○	○	/	/
16:00～19:00	○	○	○	/	○	/	/	/

休診日:木曜・土曜午後、日曜、祝日



村前院長からのメッセージ

令和5年4月に西明石駅前に開院しました。みなさまが健康やかにそして安らかに暮らせるよう、かかりつけ医として尽力いたします。



公式LINE

〒674-0064 兵庫県明石市大久保町江井島1661-1

TEL:078-938-1238/FAX:078-938-1236 mail info@onc.akashi.hyogo.jp http://www.onc.akashi.hyogo.jp/

地域医療連携室 TEL:078-938-1288/FAX:078-938-0399

発行・編集責任者:理事長・院長 大西 宏之



ホームページ