



## 圧迫骨折のつらい痛みを直ちに取り去る治療：経皮的椎体形成術

脊椎・脊髄センター長 山本 慎司

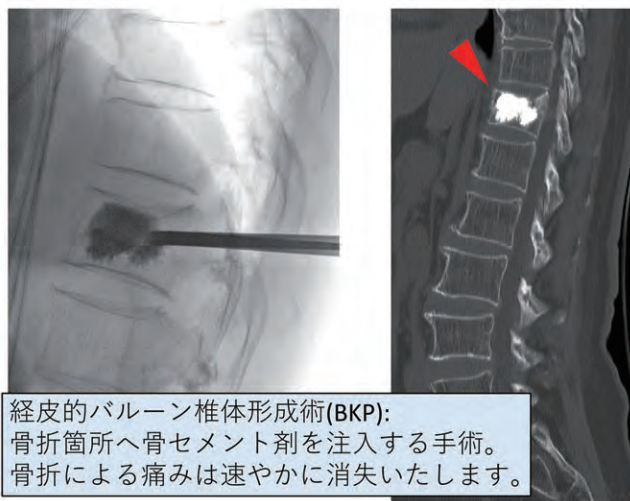
骨粗鬆症とは加齢に伴い病的に「骨がスカスカ」になった状態で、尻もちをついたり、場合によっては荷物を持ち上げた程度の負荷で背骨が折れてしまう危険な状態です。人口の高齢化に伴い骨粗鬆症の患者さんも増加の一途で、国内で約1300万人が患っているとされています。しかもそのうち正しく診断され治療を受けている方は2割程度に留まるのが現状です。

若年者の骨折と違い、高齢者の骨粗鬆症による骨折は背骨や大腿骨に生じることが多く、長期間の安静、手術、コルセット固定、リハビリテーションが必要となるため、筋力の低下や認知症などを来しやすく、どんどん姿勢も悪くなることで難治性の腰痛も出現し、さらに筋力も低下してまた転倒しやすくなるといった悪循環に陥りやすいことが問題です。骨折し変形してしまった背骨の隣の背骨にも異常な負荷がかかるようになるため、2個3個と骨折がドミノ倒しのようにならなくなってゆきます。介護が必要となる人の5人に1人がこうした骨折や転倒によるものとされており、これは脳血管障害（脳卒中）で介護が必要となる人と同程度で、非常に深刻な問題です。特に女性は閉経後に急速に骨粗鬆症が進行するために、このような骨折を生じる前にできるだけ早期から定期的な検査を行い、治療を開始することが重要です。現在は骨密度検査（骨塩定量測定）にて容易に測ることが可能で、特に背骨や大腿骨の骨密度を直接測定することが大切で、本院でも骨塩定量測定専用装置を用いて腰椎と大腿骨の同時測定で診断を行っています。

骨粗鬆症の予防、治療には、食事や運動などの生活

習慣の改善と薬物治療を組み合わせで行います。食事はカルシウムだけではなくバランスよく栄養素を取る必要があります。また、適度な運動により骨量を増やし、転倒の危険性を減らすことが期待できます。また、多数の新規薬剤の登場により、状態に応じて複数の薬物を組み合わせ治療を行うことができるようになりました。

残念ながら圧迫骨折が生じれば、まず安静、コルセット装着などで骨折箇所の安定を図り、速やかに薬物治療を開始します。痛みが持続する場合は、レントゲン装置を用いて慎重に骨折部分に針を進め、骨用のセメントを注入して固める治療（経皮的バルーン椎体形成術：BKP）を行うことで速やかに痛みを取り除くこともできます。手術時間は30分程度で、手術翌日より歩行訓練を開始します。本院もこの手術が実施できる認定専門施設です。高齢の方が多いため、できるだけ体の負担をかけず速やかに症状を改善するような治療を選択しています。



経皮的バルーン椎体形成術(BKP):  
骨折箇所へ骨セメント剤を注入する手術。  
骨折による痛みは速やかに消失いたします。

# 気象病をご存知ですか？

看護部 手術室 主任 三好 祐貴

気象病をご存知でしょうか。気象の変化に伴う症状が出現したり悪化したりする病気の総称であり、近年認知されつつある病名です。症状は様々ですが、心臓病や脳卒中（脳梗塞、脳内出血、くも膜下気出血）のきっかけになることもあると言われています。

季節の変わり目などで気温や気圧の変動が激しい時期には、職員の間で「今日は脳卒中の患者さんが多いかもね。」と話をすることもあります。

自分や大事な家族のために健康寿命を延ばすように生活しましょう。

## 脳卒中の代表的な症状はこちら↓

Face Arm Speech  
突然の顔、腕、言葉の異常は脳卒中かも!!  
Time  
1秒でも早く救急車を呼びましょう!

脳卒中は、寝たきりになる最大の原因で、日本人の死因の第4位になっています。  
症状が出現してから4時間半以内でないと、脳梗塞の場合は最新の治療\*が受けられません。\*t-PA治療

**顔 Face**  
にっこり笑ってください  
片側がゆがんでいる

**腕 Arm**  
手のひらを上に、両手を前方にあててください  
片腕があがらない

**言葉 Speech**  
「今日は天気がよいと繰り返し言ってください  
ロレツがまわらない

そのほかにもこんな症状があります

片方の目が見えない、モノが2つに見える、視野の半分が欠ける

力はあるのに、立てない、歩けない、フラフラする

経験したことのない激しい頭痛がする

Time is Brain!  
合言葉は「F・A・S・T」だよ!

## 病院指標の公開について

診療情報管理室 主任 伊藤 優実

当院ではDPCデータから全国統一の定義と形式に基づいた病院指標を作成し、地域の皆様への病院情報公開を進めております。現在公開している病院指標は、各年度中に当院を退院した患者さまのデータを集計の対象として作成しています。ただし、自動車賠償責任保険や労災保険、自費等の患者さんのデータは含まれません。

以下の病院指標の数値や解説をご覧ください、当院の診療の特徴や、急性期医療の現状を理解していただくことを目的としています。

各年度の病院指標において、次の各データをご確認いただけます。

1. 年齢階級別退院患者数
2. 診断群分類別患者数等
3. 初発の5大癌のUICC病期分類別並びに再発患者数
4. 成人市中肺炎の重症度別患者数等
5. 脳梗塞のICD10別患者数等
6. 診療科別主要手術別患者数等
7. その他(DIC、敗血症、その他の真菌症および手術・術後の合併症の発生率)



### DPC(診断群分類包括制度)とは

病名や診断内容に応じて定められた診断群分類によって、厚生労働省が定めた1日あたりの定額の点数から入院医療費を計算する制度です。

### 病院指標とは

一般的には臨床指標と呼ばれており、医療の質を具体的な数値で可視化し、客観的に評価することが可能なもので、医療の質評価指標(Quality Indicator:クオリティーインディケーター)とも呼ばれています。



さつき  
皐月

五月晴れ、新緑のまぶしい空に鯉のぼりが泳ぎます。白い光がまぶしい様子をあらわす「皐」。薫風の気持ちよい季節です。

## 六節気

穀雨  
こくう

## 4/30~5/4(第十八候) 牡丹華 / ぼたんはなさく

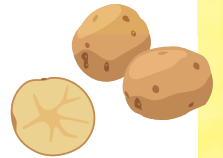
幾重にも重なる花びらの牡丹の花が咲きます。5/2は八十八夜、煎茶が庶民の間でも飲まれ始めたのは、江戸時代中期、宇治の永谷宗円の発明によるものです。ちなみに一、宗円の子孫が創業したのが「永谷園」ながたにそうえん。あの「お茶漬けの素」ですね♪

## 七節気

立夏  
りっかコロナで外出も控えがち。近所  
の軽い散歩でも気分新し

## 5/5~9(第十九候) 鼈始鳴 / かわずはじめてなく

そろそろ春も終わりを告げ季節は夏へ。遠くからかえるの音が聞こえてきます。この季節においしい新じゃが♪完熟してから収穫する通常のじゃがいもと違い、完熟する前に収穫するので、皮が薄く、水分量が多くみずみずしいのが特徴です。



## 5/10~14(第二十候) 蚯蚓出 / みみずいずる

蚯蚓が目をさます頃、土壌を豊かにしてくれる大事な存在ですね。苗を植えるシーズンで畑は大忙しです。「メイストーム」と名づけられた超大型低気圧が1954年5月9~10日に日本海を北上。転じて「5月の嵐」を総称して「メイストーム」と呼びます。



## 5/15~20(第二十一候) 竹笋生 / たけのこしょうず

筍の季節、煮物に天ぷらに美味しいですね。美しさを最大限に味わうのは掘ってから一時間以内が目安と言われます。初夏に美しいブルーの花「ヤグルマギク」。ドイツではウィルヘルム一世が好み自分の標章と定めたことから「皇帝の花(カイゼルブルーメ)」と呼ばれました。ドイツ国花でもあります。



## 八節気

小満  
しょうまん麦秋の季節。秋に  
時いた麦の穂がそ  
ろい、少し満足す  
る」という意味の  
小満です。

## 5/21~25(第二十二候) 蚕起食桑 / かいこおきてくわをはむ

蚕が活発に桑の葉を食べぐんぐん成長します。この頃、南から渡ってくるカッコウ。自分の卵をほかの鳥の巣で産み育ててもらおう托卵(たくらん)をする鳥として知られていますね。どこか物悲しい鳴き声から「閑古鳥」という別名も。客足がまばらで閑散としている様子のあの「閑古鳥」はカッコウです。



## 5/26~30(第二十三候) 紅花栄 / べにばなさかう

紅花が盛んに花を咲かせます。梅雨を目前にしたこの時期、「走り梅雨」が見られます。「天気雨」「狐の嫁入り」などと呼ばれる晴天なのに小雨が降る現象も。夏の季語です。



## 柑橘類のお話

おいしい!

## 甘夏で自家製「マーマレード」

春から初夏にかけて出回る「甘夏」。爽やかな酸味と苦味があり初夏の味ですね。1月頃から収穫され貯蔵し酸を抜いて熟成させてから3~5月に出荷されます。自家製のマーマレードはいかがでしょうか。ジャムとマーマレードの違いは「果皮」。大きく分けて、果皮を使うマーマレードとジャムは果皮を使わず、果汁、果肉で作られます。できれば無農薬の甘夏を3~4個。①皮と果肉に分け、皮をひたひたの水を入れ沸騰寸前まで煮る。②さめた皮をひたすら薄くスライスして、一晩おく。水にさらします。③房に分けヘタをとり切れ目を入れた果肉をトロットするまで煮る④そこへ水を切った皮を入れ、グラニュー糖(夏みかんの60%~70%)を2、3回に分けて入れ、煮つめます。

**ポイント** 種を茶こし袋に入れ③~④の煮つめる段階で一緒に煮ることで、トロ味が出ますのでお忘れなく♪

# 外来担当医表

		月	火	水	木	金
1診	午前	大西	大西(宏)	久我	西岡	兒玉
	午後	—	大西(宏)〈血〉	久我	西岡	兒玉
2診	午前	高橋	砂田	角田	前岡	松岡
	午後	高橋〈血〉	脊髄・脊髄外来 山本	角田	前岡	松岡〈脊〉
3診	午前	担当医	担当医	担当医	富士井	担当医
	午後	担当医	担当医	担当医	担当医	担当医
5診	午前	担当医	担当医	担当医	担当医	片山
	午後	担当医	担当医	担当医	担当医	担当医
6診	午前	—	神経内科 小坂田	神経内科 赤谷	—	神経内科 小坂田
	午後	脊髄・脊髄外来 山本	神経内科小坂田 (FUS)	脊髄・脊髄外来 山本	第4週 てんかん 田村 第1・3週 神経内科 森原 第4週 てんかん 田村	—

※診察受付時間：月～金 <午前>8:30～11:30 <午後>13:30～16:30

(2021.5)

## 連携協力医療機関のご紹介 (No.222)

### 中神クリニック

院長：中神 祐介



【認定資格・所属学会・専門医】日本整形外科学会認定 整形外科専門医、日本整形外科学会認定 リウマチ医、日本整形外科学会認定 運動器リハビリテーション医、日本骨粗鬆症学会 認定医、日本医師会認定 産業医、難病指定医、身体障害者福祉法第15条指定医

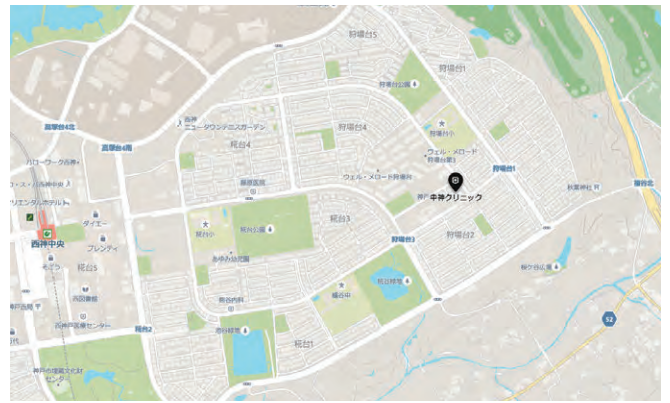
【診療科目】整形外科・リウマチ科・リハビリテーション科

【住 所】神戸市西区狩場台3丁目9-8

【電 話】078-991-4118

診療時間	月	火	水	木	金	土	日・祝
9:00～12:30	○	○	○	○	○	○	/
16:30～19:00	○	○	○	/	○	/	/

休診日：木曜午後、土曜午後、日曜、祝日



#### 中神院長からのメッセージ

運動器疾患や関節リウマチを中心に何でも気軽に相談できるクリニックを目指しています。脊髄疾患、脳神経疾患の患者様は、大西脳神経外科とも連携をとって治療を進めていきます。

## 連携協力医療機関のご紹介 (No.223)

### すずろメンタルクリニック

院長：濱田 伸哉

【認定資格・所属学会・専門医】精神保健指定医、日本医師会認定産業医

【診療科目】心療内科・精神科・児童思春期精神科

【住 所】明石市大久保町駅前1-11-4 KMビル4F

【電 話】078-995-9572

診療時間	月	火	水	木	金	土	日・祝
10:00～13:00	○	○	/	○	○	○	/
14:00～16:00	/	/	/	/	/	○	/
16:00～19:00	○	○	/	○	/	/	/

休診日：水曜、金曜午後、日曜、祝日(第2・4土曜)



#### 濱田院長からのメッセージ

お子さんからご高齢の方まで、幅広く診療しております。気軽にご相談ください。



〒674-0064 兵庫県明石市大久保町江井島1661-1

TEL:078-938-1238/FAX:078-938-1236 mail info@onc.akashi.hyogo.jp <http://www.onc.akashi.hyogo.jp/>

地域医療連携室 TEL:078-938-1288/FAX:078-938-0399

発行責任者：理事長 大西 英之 編集責任者：院長 久我 純弘

