

# O's News

2019  
9



## 安全な脳腫瘍手術をめざして

脳神経外科部長 西岡 利和

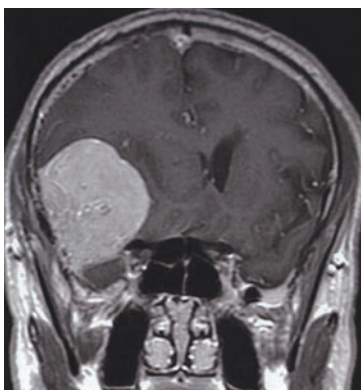
良性・悪性に関わらず又発生源が異なっても頭蓋内に発生した腫瘍を総じて脳腫瘍といいます。脳腫瘍は頭蓋骨の狭い領域で繊細な活動を行っている正常脳組織に圧排・影響を及ぼし脳神経活動の異常として麻痺や意識障害といった生活を一変させる多大な症状を引き起こす原因ともなりえます。脳腫瘍の治療の基本は手術摘出となりますが、腫瘍に隣接した正常脳をいかに温存するかが術後の後遺症をいかに防ぐかに繋がり、脳外科の手術過程で最も重要となってきます。

頭蓋内での腫瘍の拡大範囲は正常脳神経への障害に直結し更なる障害に繋がらないよう手術に際しては腫瘍と正常脳の境界の把握は重要です。脳は狭い頭蓋内に緻密な組織として存在していますので手術の際には正確なアプローチが重要となってきます。車を運転する際に道に迷わないようカーナビで情報をえてドライブするように、脳外科手術においても手術ナビゲーションシステムが存在し手術部位を間違わないように誘導確認のもと手術を行っています。

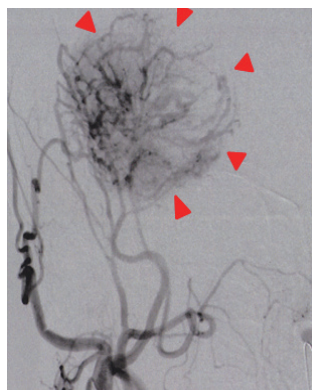
腫瘍に影響される正常脳活動は腫瘍の発生部位に依存するところが大きいですが、この活動が維持されなければ術後の麻痺等の後遺症に繋がります。この脳活動の維持を術中に神経モニタリングしながら切除可能範囲として問題ない事を確認し手術をすすめ、術後の後遺症を減らすべく注意のもと手術操作を行っています。

体のどの部位においても手術では出血を起こさないように止血操作のもと手術がすすめられますが、脳腫瘍においてもその限りであって血流豊富な脳腫瘍は止血操作に時間を要します。脳血管障害患者に対する血管内治療を多数診療している当院では、脳神経血管内治療専門医のもと血流豊富な脳腫瘍の栄養血管を術前に遮断することで血流を減らし、手術時の合併症軽減に繋げ安全に脳腫瘍摘出を行っています。

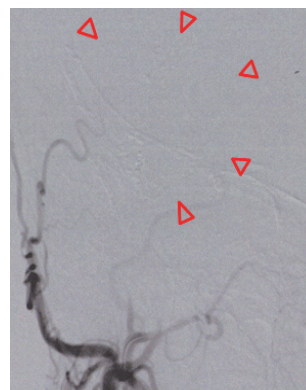
当院では上述の機器と技術を活用して、安全な腫瘍摘出の手術をめざした手技のもと脳腫瘍診療を行っています。



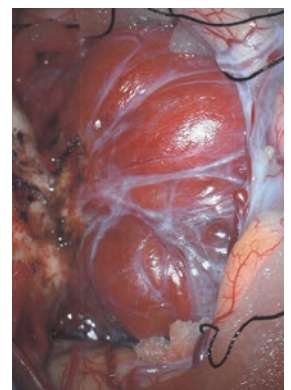
脳腫瘍MR像



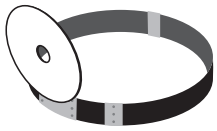
脳腫瘍の栄養血管



腫瘍血管の塞栓後



縮小したが赤い腫瘍

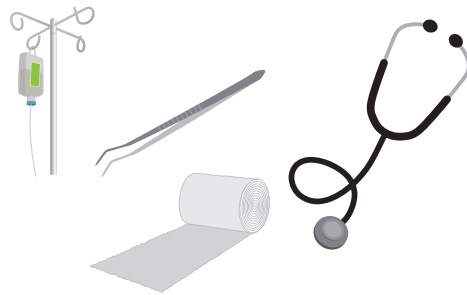


## 第9回 オープンホスピタルを終えて

オープンホスピタル準備委員長  
医療技術部 部長 吉野 孝広

2011年に地域貢献の一環として始まったオープンホスピタルを、今年も無事終わることが出来ました。参加者を8グループに分け、各部門が企画した見学や医療系模擬体験を通して、楽しみながら病院で働く様々な職種を理解して頂き、これから医療従事者を目指す若い方々へ、良い動機付けとなったのではないのでしょうか。

6月から準備委員会を立ち上げ第1回目の会議を開催し、見学体験のルート変更やグルーピング、受付方法や当日の設営など、準備委員会メンバー、当日スタッフの方々と共により良い催しとなるよう打ち合わせてきました。見学体験コーナーを担当したスタッフはどうしたら参加者が自分たちの職種を理解してくれるのか、興味を持ってくれるのか考え様々な企画を考えました。当日は実戦さながらの模擬体験や、熱意のある説明で参加者にも思いが伝わったのではないのでしょうか。このオープンホスピタルに参加していただいた方々が、近い将来医療の現場で活躍されることを私たちは望んでおります。暑い中ご参加頂き、本当に有難う御座いました。







日本の四季暦

# 「二十四節気と七十二候」のお話

ガーデンQoo  
秋吉 美穂子

ながつき

## 長月

黄金色の稲・果物も美味しく実りの秋を迎え、日暮れも早くなってきます。夜が長くなってくる「夜長月」が「長月」となりました。



十六節気

## 処暑

しよしよ

9/3~7(第四十二候) 禾乃登 / こくもつすなわちみのる

いよいよ実りの季節を迎える稲、黄金色の豊かな風景です。焼き魚に揚げ物に料理を引き立てる名脇役の酢橘(すだち)、8~9月が旬で徳島が主な産地、ビタミンCはレモンを上回ります。



十七節気

## 白露

はくろ

朝のお散歩、風も涼しく草に光る朝露に、秋を感じますね。



9/8~12(第四十三候) 草露白 / くさのつゆしろし

昔から日本人は、草木に降りる露を愛でてきました。露は秋の季語。「朝露」「白露」など露に関する季語もさまざまです。秋の空に見える「いわし雲(うろこ雲)」、雲の一つ一つが薄く小さめで高い空に。「ひつじ雲」は低い空に、厚みのある大きな雲です。

9/13~17(第四十四候) 鵲鴿鳴 / せきれいなく

「日本書紀」によると「伊邪那岐」と「伊邪那美」の神が、セキレイが首や尾を振るのを見て、結ばれたという記実があります。コスモス(秋桜)の花名は「Cosmos」、美しいという意味のギリシャ語「Kosmos」に由来。また星がきれいな宇宙のことも「Cosmos」と呼びます。



9/18~22(第四十五候) 玄鳥去 / つばめさる

春に渡ってきた燕が、子育てを終え、南方へ次々と帰ってゆきます。ぶどうの美味しい季節。奈良時代に日本に伝わり、皮の色により赤系、黒系、緑系に。なかなか広まらなかったぶどう栽培。江戸時代初めに日本独自の「ぶどう棚」が工夫され、一気に発展しました。房の上の軸に近いところがいちばん甘いそうです。



十八節気

## 秋分

しゅうぶん

太陽が真西に沈み、昼と夜の長さが同じになる秋分の日。彼岸花があざやかです。



9/23~27(第四十六候) 雷乃収声 / かみなりすなわちこえをおさむ

春分の末候に「雷乃発声」と対になっている「雷乃収声」の候、いにしえの人々が雷を季節の移り変わりの指標として大切にしていたことがわかりますね。「萩、尾花(薄)、葛、撫子、女郎花、藤袴、朝貌の花(桔梗)」秋の七草は万葉集に収録されている山上憶良が読んだ2首がその由来とされています。



9/28~10/2(第四十七候) 蟄虫坏戸 / むしかくれてとをふさぐ

冬眠や越冬に向けて、小さな虫たちが土中に穴を掘り冬支度を始めます。「落花生」、夏から秋にかけて咲いた花の下から、蔓のようなものがのび、地面にもぐります。土の中のその先に鞘に入ったあのピーナッツができるのでこの名前が♪  
国産は主に千葉産です。高価ですが、その美味しさは格別です。

今月の花

## マリーゴールド

キク科 / 一年草 花期: 6~10月  
原産地: 中米(メキシコ) 花言葉: 「嫉妬」「悲しみ」

夏から秋の花壇で、オレンジ色、黄色、白色などの元気な色の花を次々と咲かせるマリーゴールドは定番として、長く親しまれていますね。「マリーゴールド」とは「聖母マリアの黄金の花」という意味をもちます。

一緒に植えると病害虫が抑えられたり、元気に育つようになるという「コンパニオンプランツ」としても知られ、センチュウを予防する効果もあります。

大きく、フレンチマリーゴールド(オレンジ、黄色、背丈20~30cm)とアフリカンマリーゴールド(白色、オレンジ、黄色、ボール咲きで30~100cm)の二つに分けられます。

真夏の暑い頃は生育が止まり気味になりますが、背丈を切り戻しておく、また秋には次々と花を咲かせます。日あたりのよい場所で、花柄つみを忘れずに♪





Ohnishi Neurological Center

# 外来担当医表

|     |    | 月           | 火          | 水                 | 木          | 金                  |
|-----|----|-------------|------------|-------------------|------------|--------------------|
| 1診  | 午前 | 大西          | 大西(宏)      | 久我                | 西岡         | 兒玉                 |
|     | 午後 | —           | 大西(宏)      | 久我                | 西岡         | 兒玉                 |
| 2診  | 午前 | 高橋          | 前岡         | 角田                | 福留         | 松岡                 |
|     | 午後 | 高橋          | 前岡         | 角田                | 福留         | 松岡                 |
| 3診  | 午前 | 担当医         | 担当医        | 担当医               | 富士井        | 担当医                |
|     | 午後 | 担当医         | 担当医        | 担当医               | 担当医        | 担当医                |
| 5診  | 午前 | 担当医         | 担当医        | 担当医               | 担当医        | 高井                 |
|     | 午後 | 担当医         | 担当医        | 担当医               | 担当医        | 担当医                |
| 6診  | 午前 | 脳血管内治療外来 高橋 | —          | 脳血管内治療外来 大西(宏)/高橋 | —          | 脳血管内治療外来 大西(宏)     |
|     | 午後 | 脊椎・脊髄外来 山本  | 脊椎・脊髄外来 山本 | 脊椎・脊髄外来 山本        | 脊椎・脊髄外来 山本 | 脊椎・脊髄外来 山本         |
| 7診  | 午前 | 神経内科 立花     | —          | 神経内科 赤谷           | 内科 竈門(カマド) | 第4金曜日<br>てんかん外来 田村 |
|     | 午後 | —           | —          | —                 | —          | 第4金曜日<br>てんかん外来 田村 |
| 10診 | 午前 | —           | —          | —                 | —          | —                  |
|     | 午後 | —           | —          | —                 | —          | <13:00~><br>麻酔科 鈴木 |

※診察受付時間:月~金 <午前>8:30~11:30 <午後>13:30~16:30 (2019.9)

## 連携協力医療機関のご紹介(No.182)

### つむら循環器内科 クリニック



院長:津村 泰弘

【認定資格】日本循環器学会 循環器専門医・日本超音波医学会 超音波専門医・日本内科学会認定内科医・日本医師会認定産業医・日本医師会認定健康スポーツ医

【診療科目】内科・循環器内科

【住 所】加古川市平岡町新在家2丁目268-1

【電 話】079-425-3388

| 診療時間           | 月 | 火 | 水 | 木 | 金 | 土 | 日祝 |
|----------------|---|---|---|---|---|---|----|
| 午前 9:00~12:00  | ○ | ○ | ○ | ○ | ○ | ○ | /  |
| 午後 15:00~19:00 | ○ | ○ | ○ | / | ○ | / | /  |

休診日:日曜日・祝祭日 ※木曜日・土曜日は午前9:00~12:00、午後休診



### 津村院長からのメッセージ

患者様の一人ひとりの声にしっかり耳を傾けます。私は身体を診ることだけが治療なのではなく、患者様の「不安を除くこと」も治療だと考えております。患者様には病気や治療について、なるべく理解しやすい言葉を使い、わかりやすい説明をすることが大事だと考えています。患者様から気軽に相談して頂けるクリニックとして貢献したいと思っております。

## 連携協力医療機関のご紹介(No.183)

### にしむら眼科

院長:西村 衛

【認定資格】日本眼科学会認定 眼科専門医

【診療科目】眼科

【住 所】神戸市西区糀台5丁目6-3

神戸西神オリエンタルホテル1階

【電 話】078-992-5888

| 診療時間           | 月 | 火  | 水 | 木                   | 金 | 土 | 日祝 |
|----------------|---|----|---|---------------------|---|---|----|
| 午前 9:00~12:00  | ○ | ○  | ○ | ○                   | ○ | ○ | /  |
| 午後 14:30~17:30 | ○ | 手術 | ○ | 手術<br>口臭外科<br>(予約制) | ○ | / | /  |

※休診日:土曜日午後、日曜日、祝祭日

※火曜日・木曜日午後は手術日です。

※木曜日午後は口臭外来(予約制)です。



公式LINE



〒674-0064 兵庫県明石市大久保町江井島1661-1

TEL:078-938-1238/FAX:078-938-1236 mail info@onc.akashi.hyogo.jp http://www.onc.akashi.hyogo.jp/

地域医療連携室 TEL:078-938-1288/FAX:078-938-0399

発行責任者:理事長 大西 英之 編集責任者:院長 久我 純弘

ホームページ

