

O's News



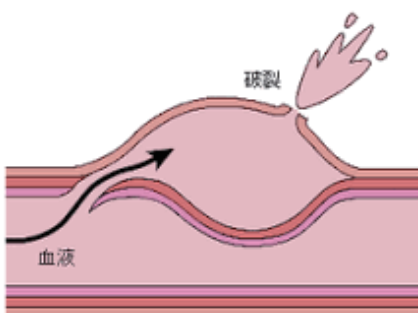
これで治る脳動脈瘤治療

脳血管内治療科 主任部長 大西 宏之

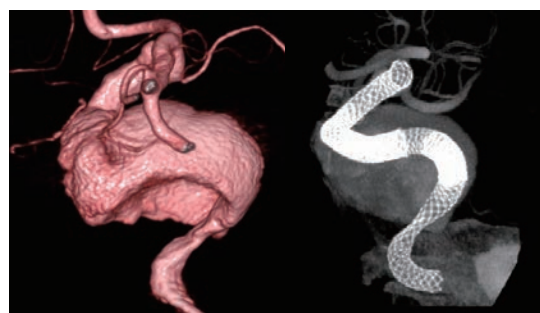
脳動脈瘤とは、脳の血管が枝分かれしているところの壁が薄くなりコブ状に膨らんだものをいいますが、ひとたび破裂すると脳を包んでいるくも膜の内側に出血を起こし、くも膜下出血となります。さらには近年、増加しているのが、比較的若年者でもおこる解離性脳動脈瘤です。これは主にスポーツやカイロプラクティクスなどにより外的な力が加わり、血管内皮が損傷され起こります。また日常生活におけるちょっとした頸部の進展でも起こることがあります。ひとたび破裂しくも膜下出血を起こすと、約半数の方が生命にかかわる危険な状態となってしまいますので破れる前に脳動脈瘤を見つけ、見つかった場合は破裂をしないように予防することが重要です。ただ現在では開頭手術だけでなく、切らずにできる脳カテーテル治療が非常に進歩しています。

従来から脳動脈瘤に対して広く行われているカテーテル治療は「コイル塞栓術」と言います。これは動脈瘤内にプラチナコイルを留置することで血流を遮断し、血栓形成を促進することで閉塞させ破裂を予防します。動脈瘤の形状によってコイル塞栓術が不向きな

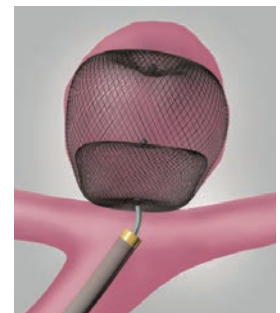
ものもありますが、最近では風船付きカテーテルでコイルが正常血管に逸脱しないようにブロックする方法(バルーンアシストテクニック)や、ステントという金属の筒を動脈瘤の入り口に橋渡しするよう留置しコイルをブロックする方法(ステントアシストテクニック)が行われるようになり治療の適応が拡大されてきています。さらには動脈瘤内にコイルを充填することなく、ステントのみで瘤を血栓化させる治療も行われるようになってきました。これはフローダイバーターステントという非常に編み目の細かいステントで、親血管をこのステントで覆うことによりコイルを入れることなく瘤内への血流を抑制して血栓化を高め(整流効果)動脈瘤の閉塞を目指す新しい治療法です(Pipeline Flex®: Medtronic)。さらに欧米ではflow disruption deviceという新たな概念が登場しています。これはWoven Endo Bridge (WEB)に代表されますが、フローダイバーターステントを提灯型に丸めたもので、これを一つ動脈瘤内に挿入するだけで動脈瘤が血栓化する優れたもので、このような新展開が今後も期待されています。



解離性脳動脈瘤



フローダイバーターステント治療



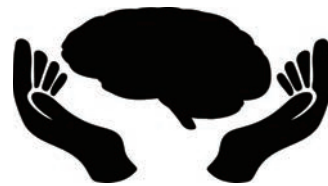
Woven Endo Bridge (WEB)

SCUってなあに

南3階病棟 山下 めぐみ

南館3階病棟には「SCU」という病棟があります。

「SCU」とは、脳卒中ケアユニットの略で急性期の脳血管障害（脳梗塞・脳内出血・くも膜下出血）の患者さんを受け入れる専門の病床になります。当院のSCUは全6床で患者さんの状態も軽症～重症と様々な方がいらっしゃいますが、超急性期にある為密な観察が必要です。そして医師や看護師だけでなく、リハビリテーションや薬剤師と共に日々カンファレンスを行うことで患者さんに合った治療や看護を行い、1日でも早く生活環境を整えることができるよう取り組んでいます。

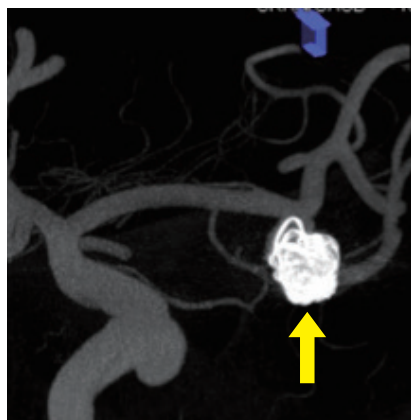


脳卒中は突然発症し、患者さんのみならずご家族も驚き動揺されることが多い為、私達は家族看護にも力を入れていきます。ご家族に声掛けを行うことでコミュニケーションを深め寄り添い、患者さんへの思いも聞き、ご家族の心身への負担が軽減できる様サポートしたいと思っています。入院した際は不安な事や疑問に思っていることがあれば、いつでもお気軽にスタッフまでお声掛け下さい。

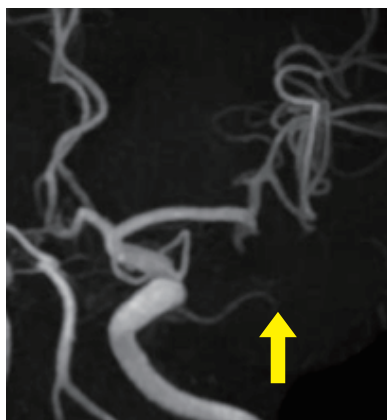
進歩する画像診断

放射線検査科 副技師長 井川 憲一

放射線科では、さまざまな装置を用いて外から見えない体内の情報を正確に画像にする役割を担っています。例えば当院では脳血管の画像を得るために、CT、MRIや血管撮影などの検査を行っていますが、脳動脈瘤に対し、瘤の部分をクリックで止める手術や、コイルで塞ぎ動脈瘤の破裂を防ぐ手術を行った場合、頭部に金属が留置され、金属に弱いMRIで血管を描出するMRAの撮影を行う場合、アーチファクトと呼ばれる現象で金属周囲の情報が欠損してしまい評価が困難な場合があります。そのような場合には、造影剤を流しながら血管を撮影するCTAや、カテーテルを用いた血管撮影検査でしか評価できません。しかし近年では装置技術の進歩は凄まじく、当院に導入された新しい3.0T MRI装置では、このような金属アーチファクトの影響を受けにくい撮影が可能となってきました。当院の放射線科では、新しい技術を導入し、より安全で低侵襲的な検査が行えるように取り組んでいます。



金属コイル (血管撮影)



血管の欠損像 (MRA)



3.0T MRIによる像 (Silent MRA)



日本の四季暦

「二十四節気と七十二候」のお話

ガーデンQoo
秋吉 美穂子

8

はづき 葉月

夏から秋へ、お盆を過ぎる頃から、少しずつ朝晩の吹く風にも秋の気配が。ひまわり、朝顔、カンナ、百日紅など元気な夏の花、海や山への夏の旅行、花火大会、夏祭り。かき氷や風鈴の音一。暑い毎日ですが、夏を楽しんでゆきましょう♪

十二節気

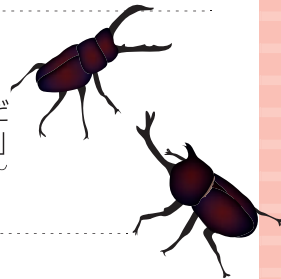
大暑

たいしよ

8/2~7(第三十六候) 大雨時行 / たいうときどきふる

空がみる間に暗くなり、突然の大雨一。大雨や夕立を「銀竹」と昔は呼んだそうです。激しい雨も風情が感じられますね。夏の山林で見られる「兜虫」や「鋏虫」、いつの時代も夏休みの男の子達の人気者です。

くわがたむし



十三節気

立秋

りっしゅう

8/8~12(第三十七候) 涼風至 / すずかぜいたる

まだまだ暑い毎日ですが、立秋を迎え朝晩少しずつ涼しい風が♪アオイ科の落葉低木「芙蓉」。薄いピンク色や白の涼し気な花は「一日花」なので咲いたら一日で散ります。ちなみにハイビスカスも「一日花」です。

「秋立つや雲は流れて風見ゆる三浦樽良」なつかしいあの方へ、残暑お見舞いはいかがでしょうか♪

8/13~17(第三十八候) 寒蝉鳴 / ひぐらしなく

夏の終わりを感ずる「カナカナ、カナカナ」ひぐらしの音が聞こえます。蝉は種類により鳴く時間に違いがー。西日本に多いクマゼミは午前中、アブラゼミ、ツクツクボウシは午後が多く、気温が下がってくると日中も鳴きます。



8/18~22(第三十九候) 蒙霧升降 / ふかききりまとう

残暑という言葉がしっくりくるこの時期、朝夕のひんやりした空気に水辺では深い霧が。霧は秋の季節語です。季節の野菜冬瓜。利尿効果があるので、中国では薬膳料理としても使われます。一口大に切ってだし汁で煮て梅干しを加えて、冷蔵庫へ。夏のやさしい一品です。

十四節気

処暑

しよしよ

8/23~27(第四十候) 綿柎開 / わたのはなしべひらく

木綿の原料である綿の丸い実がはじけて、ふわふわの綿毛が飛び出します。「親の意見と茄子の花は干にひとつの無駄もないーしみじみとした一文ですね。茄子の花は次々と実を結び、「秋茄子」のおいしい時期がやってきます。



そろそろ暑さも少しずつやわらいでいきます。うすく雲が見え始める「行合の空」。夏の暑気と秋の冷気が入り交じる空です。

8/28~9/1(四十一候) 天地始肅 / てんちはじめてさむし

九月を前によく暑さの勢いが収まってくる時期です。初秋のこの頃、どこからか聞こえてくる「チン、チン、チン…」という虫の声は「鐘叩(かねたたき)」です。日暮れも早まり静かな夜に響きます。



今月の花

ダリア

キク科 / 球根植物

原産地: メキシコ

別名: テンジクボタン

花期: 7~10月

花言葉: 「栄華」「気まぐれ」

夏から秋の花壇で、華やかな花を次々と咲かせる「ダリア」、大きさ・色・高さなど様々で、切り花としてもとても人気があります。

ナポレオンの妻ジョセフィーヌも庭に沢山のダリアを育てていました。メキシコの国花でもあるダリア、高音多湿は苦手な真夏は株が少々弱りますが、秋にはあざやかな花を咲かせます。さつまいものような形の球根を春先に植えますが、冬場に球根が凍らなければ、植えっぱなしで毎年花を楽しむことができます。病院の屋上庭園にも「ガッツアリア」という品種のピンク色のダリアが今年も元気に咲きました。





Ohnishi Neurological Center

外来担当医表

		月	火	水	木	金
1診	午前	大西	大西(宏)	久我	西岡	兒玉
	午後	—	大西(宏)	久我	西岡	兒玉
2診	午前	高橋	前岡	角田	福留	松岡
	午後	高橋	前岡	角田	福留	松岡
3診	午前	担当医	担当医	担当医	富士井	担当医
	午後	担当医	担当医	担当医	担当医	担当医
5診	午前	担当医	担当医	担当医	担当医	高井
	午後	担当医	担当医	担当医	担当医	担当医
6診	午前	脳血管内治療外来 高橋	—	脳血管内治療外来 大西(宏)/高橋	—	脳血管内治療外来 大西(宏)
	午後	脊椎・脊髄外来 山本	脊椎・脊髄外来 山本	脊椎・脊髄外来 山本	脊椎・脊髄外来 山本	脊椎・脊髄外来 山本
7診	午前	神経内科 立花	—	神経内科 赤谷	内科 竈門(カマド)	第4金曜日 てんかん外来 田村
	午後	—	—	—	—	第4金曜日 てんかん外来 田村
10診	午前	—	—	—	—	—
	午後	—	—	—	—	<13:00~> 麻酔科 鈴木

※診察受付時間:月~金 <午前>8:30~11:30 <午後>13:30~16:30 (2019.8)

連携協力医療機関のご紹介(No.180)

とよだクリニック

院長:豊田 裕敬



【認定資格】精神科専門医(精神神経学会)、同指導医、てんかん専門医(てんかん学会)、精神保健指定医(厚生労働省)、産業医(日本医師会)

【診療科目】心療内科・精神科

【住 所】兵庫県加古川市加古川町溝之口507 サンライズ加古川ビル4階

【電 話】079-454-8677

診療時間	月	火	水	木	金	土	日祝
9:00~13:00	○	○	○	/	○	○	/
16:00~19:00	○	○	○	/	○	/	/

休診日:木曜日・日曜日・祝日 ※予約制



豊田院長からのメッセージ

平成15年3月1日よりJR加古川駅にあるサンライズ加古川ビルの4階で精神科・心療内科クリニックを開業しています豊田です。当院はうつ病、双極性障害などの気分障害、パニック障害、社会不安障害などの不安障害、不眠症、認知症など精神科全般の診療に加え、大学病院で脳波室に勤務し、てんかん専門外来を担当していた経験から大勢のてんかんの患者様に通院していただいています。そのため、近隣の脳外科専門病院には大変お世話になり感謝しております。今後とも病診連携させていただきまますようお願いいたします。

連携協力医療機関のご紹介(No.181)

糖尿病内科 かいせいクリニック

院長:松田 友和



【認定資格】日本内科学会(認定医、総合内科専門医)、日本糖尿病学会(専門医、研修指導医、評議員)、日本内分泌学会(評議員)

【診療科目】糖尿病内科

【住 所】神戸市西区王塚台7丁目78番地

【電 話】078-926-0780

診療時間	月	火	水	木	金	土	日祝
9:00~13:00	松田	松田	松田	松田	松田 村前	木戸 松田	/
16:00~19:00	木戸	森田*	松田	/	松田	/	/

※火曜日午後診は15:00~18:00(受付時間14:45~17:30)

受付時間は午前診8:30~12:30 午後診15:30~18:30

休診日:木曜日・土曜日午後、日曜日・祝日



松田院長からのメッセージ

糖尿病を放置していると血管が老化します。脳の血管も例外ではありません。血糖値から脳や身体を守りましょう。

公式LINE 〒674-0064 兵庫県明石市大久保町江井島1661-1

TEL:078-938-1238/FAX:078-938-1236 mail info@onc.akashi.hyogo.jp http://www.onc.akashi.hyogo.jp/



地域医療連携室 TEL:078-938-1288/FAX:078-938-0399

発行責任者:理事長 大西 英之 編集責任者:院長 久我 純弘

ホームページ

