

# O's News



## 一過性脳虚血発作について:脳梗塞への崖っぷち

脳神経外科 救急部長 高橋 賢吉

一過性脳虚血発作(以下TIA: Transient Ischemic Attack)は文字通り、一過性に脳の血管が詰まることで虚血に陥り神経症状が現れる発作をいい、脳梗塞の前兆と考えられています。症状は脳梗塞と同じで、半身の手足の脱力やしびれ・呂律が回りにくい・片目が見えなくなる等で、症状の持続時間は5-10分程度が多く、ほとんどは1時間以内です。最近の研究では、TIAを起こした人の10-15%が3カ月以内に脳梗塞になり、その半数は2日以内に発症していることがわかり、発作後は脳梗塞にならないためにすぐに治療を開始することが重要です。

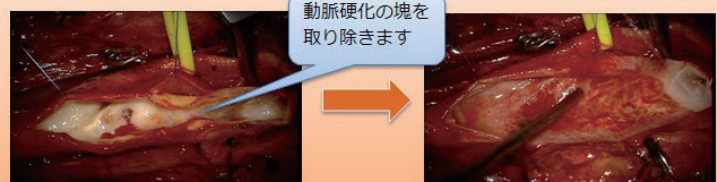
原因としては、もともとの脳動脈や頸動脈の狭窄部が一時的に閉塞しかかって生じるものや、狭窄血管から血栓が末梢に飛んでおこるもの、心房細動などの不整脈が原因で心臓内に血栓が生じて脳血管に飛んでおこるものがあり、脳梗塞の原因と全く同じで、まさに脳梗塞への崖っぷちの状態です。

TIAが疑われる患者さんには心電図、血液検査や脳MRI/MRA、頸動脈エコーなどを行い、症状の原因となる病変を探します。心電図で心房細動がある場合には心臓から血栓が飛んだ可能性、脳動脈や頸動脈に狭窄がある場合には狭窄部から血栓が飛んだ可能性が考えられ、原因に応じた治療を開始します。治療は内科的治療を行うことが多く、動脈狭窄部から血栓が飛んだ場合にはアスピリンなどの抗血小板剤を使用し、心房細動等で

心臓から血栓が飛んだ場合にはワーファリンやDOACなどの抗凝固薬を投与して脳梗塞を予防します。同時に高血圧・糖尿病・高脂血症などの動脈硬化の危険因子を持つ場合には内服治療を開始する必要があります。外科治療に関しては、頸部内頸動脈に高度の狭窄がある場合には頸動脈内膜剥離術や頸動脈ステント留置術(図)を考慮しますし、脳動脈の狭窄が高度で脳の血流が悪い場合には浅側頭動脈・中大脳動脈吻合術という頭皮の血管を脳血管に吻合して脳血流を増やす手術を行う場合もあります。

半身の手足の脱力やしびれ・呂律が回りにくい・片目が見えなくなる等、一過性の症状であっても脳梗塞への崖っぷちの状態の可能性がありますので、脳梗塞にならないためにはすぐに脳の専門病院での詳しい検査、場合によっては入院治療を開始する必要があります。

頸動脈内膜剥離術 (CEA)



頸動脈ステント留置術 (CAS)



# あなたの血管年齢を調べてみませんか？

臨床検査室 柏原 博子

脳年齢、精神年齢、肌年齢、見た目年齢…など、年齢にもさまざまありますが、**血管年齢**というものをご存知でしょうか。

血管年齢とは、血管の硬さを基準として血管の状態を年齢で表したもので、脳血管疾患や心臓病にかかる可能性、老化の度合いなどを知る目安になります。

血管年齢を調べる検査に「**血圧脈波検査(CAVI/ABI)**」があります。

**CAVI**(Cardio Ankle Vascular Index)とは、大動脈を含む心臓から足首までの**動脈の硬さ**を反映する指標で、動脈硬化が進行するほど数値が高くなります。同年齢の健康な人より**CAVIの値が高い場合は、それだけ動脈硬化が進んでいる**と考えられます。大動脈の硬さ・しなやかさは、心臓病の発症や予後に関係することが知られており、早期診断と管理に役立ちます。

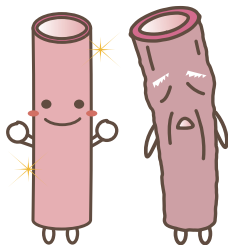
**ABI**(Ankle Brachial Pressure Index)は、**足の動脈の狭窄・閉塞**を評価する指標です。末梢の動脈疾患は、心臓病や脳血管疾患などとの合併が多く見られることから、早期発見が重要です。



CAVI 基準値	
CAVI < 8.0	正常範囲
8.0 ≤ CAVI < 9.0	境界域
9.0 ≤ CAVI	動脈硬化の疑い

ABI 基準値	
1.41 ≤ ABI	(足首の血圧が高め)
1.00 ≤ ABI ≤ 1.40	正常範囲
0.91 ≤ ABI ≤ 0.99	境界域
ABI ≤ 0.90	末梢動脈疾患の疑い

検査方法はとても簡単で、血圧計を両手両足に巻き、心臓の音を聴くマイク(心音マイク)を胸につけて、血圧と心音を測定します。



検査時間は約5分で、血管の硬さや詰まり具合を同時に調べることができます。動脈は加齢、食生活の偏り、運動不足、喫煙などの生活習慣、高血圧や脂質異常症、糖尿病などで徐々にしなやかさが失われ、硬化が進行することが知られています。一度血管年齢を調べて、あなたの健康に役立ててみませんか？

## お薬手帳を利用して安全にお薬を飲みましょう

薬剤部 野澤 佳未

お薬手帳は持っていますか？毎回、病院と薬局にお薬手帳を持って行っていますか？複数の病院を受診されている方が多いと思います。また、複数の薬局に処方箋を出している方が多いと思います。お薬の名前は違っていても同じような効果のお薬がたくさんあります。もしかしたら、複数の病院で同じような効果のお薬が処方されているかもしれません。お薬手帳を持っていても病院と薬局に持って行かず、自宅に保管しているだけでは意味がありません。同じような効果のお薬を飲んでしまうことで副作用が強くなるなどの健康被害に繋がる恐れがあります。このような健康被害を抑えるために、お薬手帳を毎回病院と薬局に持って行き、確認してもらいましょう。





日本の四季暦

# 「二十四節気と七十二候」のお話

ガーデンQoo  
秋吉 美穂子



むつき  
**睦月**

仲睦まじく皆が集まって、新年を祝う月です。「冬至より一陽起るが故に陰気に逆らう故、ますます冷ゆるなり」季節の流れの中で、「陽の気」が起こると、対抗して「陰の気」が強くなり、寒さが強まると「曆便覧」にはあります。

二十三節気

**冬至**

とうじ

1/1~5(六十六候) **雪下麦出** / ゆきわたりてむぎいずる

秋に発芽し、年を越し「小満」の頃、実りを迎える麦。「年越草」という別名をもち、雪の下で芽を伸ばします。旧暦の正月の頃咲く「福寿草」。幸福と長寿の願いが込められています。



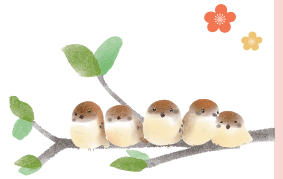
二十三節気

**小寒**

しょうかん

1/6~9(六十七候) **芹乃栄** / せりさかう

「競り合うように生える」から芹となったとか。寒さをしのぐ為に、羽毛をまん丸くふくらませている雀、「福良雀」と呼ばれ、福を呼ぶかわいらしさです。



1/10~14(六十八候) **水泉動** / しみずあたたかをふくむ

寒のまっ最中のこの時期、移ろう季節のかすかな兆しを感じとり「あたたかをふくむ」と表現する日本人の感性の深さに驚かされますね。寒の入りから9日目は「寒九」と呼ばれ、この日の雨は「寒九の雨」として豊作の兆しといわれました。

1/15~19(六十九候) **雉始雊** / きじはじめてなく

妻恋鳥ともいわれる雉。「春の野にあさる雉の妻恋に己があたりを人に知れつつ一大伴家持」あたたかい「お汁粉」のおいしい季節♪地域性がありこしあん、粒あんーやさしい甘さです。

二十四節気

**大寒**

だいかん

1/20~24(七十候) **款冬華** / ふきのとうはなさく

厳しい寒さの中、ふきのとうがそつつぼみを出します。冬の南の夜空に青白く輝く、おおいぬ座のシリウス。「焼き焦がすような」というギリシャ語に由来し、日本では「青星」、英語では「DogStar」、中国は「天狼」。

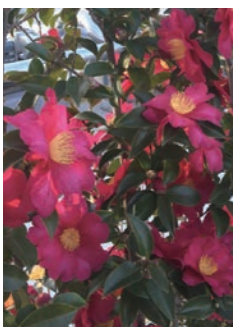


1/25~29(七十一候) **水沢腹堅** / みずさわあつくかたし

寒さはこの時期ピークを迎えますが、明るい日ざしの中に春の気配を感じます。宝石のような雪の結晶。マイナス4℃より低い時に見られ、マイナス10℃になると美しい形になるそうです。初天神「うそ替え神事」、だるま市など季節の行事も。



新しい年の始まりとされる立春を前に、二十四節気七十二候が巡り、二年の締めくくり。心も新たに深呼吸。



今月の花

**山茶花** さざんか

属名:ツバキ科ツバキ属 花期:12月~2月  
英名:Sasanqua 原産地:日本、中国、インドネシア  
花言葉:困難に打ち勝つひたむきさ

花の少ない冬から春の時期にあざやかな濃いピンクの花を咲かせ、日本人には慣れみ深い花木です。大西病院でも、病院外周、屋上庭園に植えられています。「困難に打ち勝つ」「ひたむきさ」という花言葉をもつ山茶花。平昌オリンピックNHKテーマソング「SEKAI NO OWARI」の歌、「サザンカ」の歌詞にもこのようなフレーズ。「夢を追う君へ〜誰よりも転んで、誰よりも泣いて、誰よりも君は立ち上がってきた」冬景色の中で、凜と咲く花姿に静かな強さを感じますね。6月以降には花芽ができるので、形を整える場合は、それまでに剪定を行いましょ。





Ohnishi Neurological Center

# 外来担当医表

		月	火	水	木	金
1 診	午前	大西	大西(宏)	久我	西岡	兒玉
	午後	—	大西(宏)	久我	西岡	兒玉
2 診	午前	高橋	前岡	角田	福留	第4金曜日
	午後	高橋	前岡	角田	福留	てんかん外来 田村
3 診	午前	担当医	担当医	担当医	富士井	担当医
	午後	担当医	担当医	担当医	担当医	担当医
5 診	午前	担当医	担当医	担当医	担当医	松岡
	午後	担当医	担当医	担当医	担当医	担当医
6 診	午前	脳血管内治療外来 高橋	—	脳血管内治療外来 大西(宏)/高橋	—	脳血管内治療外来 大西(宏)
	午後	脊椎・脊髄外来 山本	脊椎・脊髄外来 山本	脊椎・脊髄外来 山本	脊椎・脊髄外来 山本	脊椎・脊髄外来 山本
7 診	午前	神経内科 立花	—	神経内科 赤谷	内科 竈門(カマド)	—
	午後	—	—	—	—	<13:00~> 麻酔科 鈴木

※診察受付時間:月~金 <午前>8:30~11:30 <午後>13:30~16:30 (H31.1)

連携協力医療機関のご紹介(No.166)

## 明石たかぎ耳鼻咽喉科クリニック

院長:高木 伸夫

**【認定資格】**日本耳鼻咽喉科学会認定耳鼻科専門医・日本耳鼻咽喉科専門研修指導医・日本頭頸部外科学会暫定指導医・補聴器キーパーソン・京都府立医科大学医学博士・京都府立医科大学臨床教授

**【診療科目】**耳鼻咽喉科

**【住 所】**兵庫県明石市東野町2087-1サンビルダー朝霧1F

**【電 話】**078-995-8799

診療時間	月	火	水	木	金	土	日祝
午前 9:00~12:00	○	○	/	○	○	○	/
午後 16:00~19:00	○	○	/	●	○	/	/

※休診日:水曜・日曜・祝日・土曜日午後  
●木曜日午後:検査・手術(完全予約制)



### 高木院長からのメッセージ

平成30年10月、明石市朝霧に開業させていただきました。勤務医30年間で得た経験・技術を地域の皆様にご提供し「皆様の笑顔にする」をモットーに精一杯努力する所存です。宜しくお願い致します。

連携協力医療機関のご紹介(No.167)

## きのした眼科

院長:木下 藤成

**【認定資格】**日本眼科学会認定 眼科専門医

**【診療科目】**眼科

**【住 所】**兵庫県明石市西新町2-3-4ベルクビル3F

**【電 話】**078-921-2960

診療時間	月	火	水	木	金	土	日祝
午前 9:00~12:00	○	○	○	/	○	○	/
午後 16:00~19:00	○	/	○	/	○	/	/

※休診日:火曜・土曜午後、木曜、日曜・祝日



### 木下院長からのメッセージ

山陽電車西新町駅の近くです。目のことで少しでも気になることがありましたらお気軽にご来院、ご相談ください。

〒674-0064 兵庫県明石市大久保町江井島1661-1

TEL:078-938-1238/FAX:078-938-1236 mail info@onc.akashi.hyogo.jp <http://www.onc.akashi.hyogo.jp/>

地域医療連携室 TEL:078-938-1288/FAX:078-938-0399

発行責任者:院長 大西 英之 編集責任者:事務次長 瀧原 健司

