

O's news



2017年11月1日発行

聴神経腫瘍について

副院長 兒玉 裕司

難聴や耳鳴りをお持ちの方は大変多くおられます。加齢とともによく見られる症状で、老化現象だから仕方ないとされている場合が多いようです。実際に大半の方では改善が難しいのですが、中には脳腫瘍が原因のこともあります。脳腫瘍と聞くと、手足の麻痺や言葉の障害、あるいはボーッとしたりひどい頭痛がしたり・・・と想像される方が多いのですが、耳の神経から腫瘍が発生しているため、最初の症状が難聴や耳鳴りのこともあるのです。

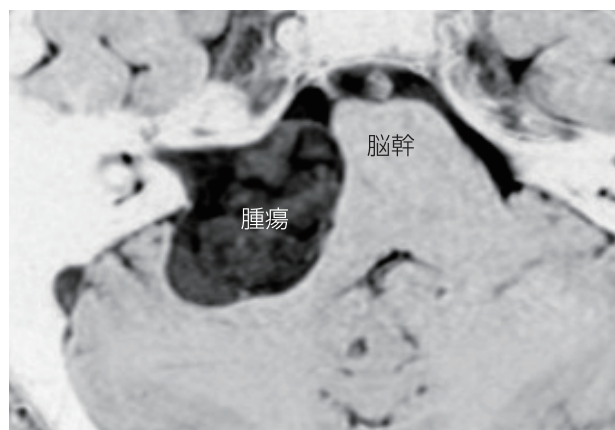
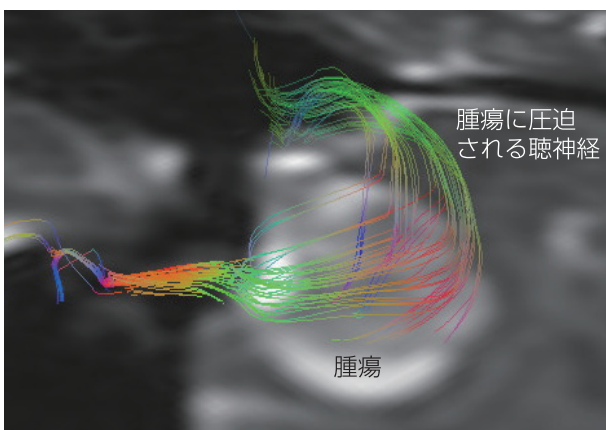
耳から入った音や声は、鼓膜の奥で聴神経という神経に伝わります。聴神経は、脳幹という重要な脳の部分から出ている神経です。正確には、聴力の神経と平衡感覚の神経が並んで走行しており、平衡感覚の神経から発生していることが大半です。このため、まだひどい難聴でない時に治療が行われた場合、聴力の神経は傷つらずに聴力を維持できることとなります。

耳鳴りや難聴の時点では診断されず、脳の圧

迫症状などで来院した時にはかなり大きな腫瘍となっていることも珍しくはありません。MRIを行うことで簡単に診断できますので、症状をお持ちの方は一度検査を受けてみてはいかがでしょうか。

ほとんどの場合良性腫瘍ですので、偶然発見された小さな腫瘍の場合にすぐに治療を行う必要はありません。症状があつたり、ある程度大きい腫瘍であれば治療の対象となります。治療は手術と放射線治療のどちらかとなります。手術は基本的にどのような腫瘍でも対応できますが、放射線治療は大きさや脳幹とのくつき具合によりおすすめできない場合もあります。

もし検査で聴神経腫瘍と診断された方は、治療したほうが良いのか、どちらの治療が合っているのかについて個別に判断する必要があります。相談させていただきますので遠慮なくご来院下さい。



理学療法について

理学療法士 福井 健人

日本の理学療法の定義は、「身体に障害のある者に対し、主としてその基本的動作能力の回復を図るため、治療体操その他の運動を行わせ、電気刺激、マッサージ、温熱その他の物理的手段を加える事をいう」と、1965年に制定されました。簡単に言えば、治療として、筋力を強くしたり、関節を動きやすくすることで、歩けるようにする職種の人を言います。単に運動させるのが「リハビリ」であると考えていましたが、当院で働き出してから、その考えは一変しました。「座らせる、立たせる」それは発症から何時間後？どの程度？終わるタイミングは？そもそも行う意味は？「歩かせる」血圧の変化は？脈拍の変化は？何メートル？歩ける方に対して、一緒に歩くだけでは理学療法士とは言えず、ここに行く意味や介助の方法が込められていなければ、プロではない事を教わりました。特に、当院は急性期病院であり、「運動させる」事自体がリスクとなり得る方が多くおられます。元気そうだがなぜ歩かせないのか？と聞かれる事がありますが、顔色や手足の動きなど、見た目から判断できるものだけではなく、脳画像や血液データ、薬剤の種類、血圧や脈拍と照らし合わせて、今歩かせる事が最善であるのかを考えている為です。理学療法士とは、そういった医学的知識を考慮し、日々の業務にあたっています。



当院における省エネ活動について

省エネ委員会 森脇 士朗

当院の省エネに対する取り組みは、2009年10月委員会を作り組織的に活動を開始しました。初代委員長は大西院長で各部署の責任者が委員会メンバーとなってスタートしました。当時地球温暖化が世界中の話題になっている時でしたから、病院の省エネ目標も、病院として温暖化対策の必要性、CO2削減の「チーム・マイナス6%」への参加、病院機能評価の地球環境への配慮等を上げて取り組んできました。

当院の省エネ活動についても、大きな目標を立てるよりは、いかに一人ひとりの職員が省エネの意識を持つか、職員が出来る目標を立て、実行することにより地球環境に貢献していこうと変化してきました。今までに実施した具体的な項目は

- 1.省エネについての職員教育、意識向上のためのステッカー貼り付け。
- 2.空調温度の管理。冬22度、夏27度の設定(病院なので、設定できる範囲で実施)
- 3.PCのモニタースイッチのOFF
- 4.エレベーターの職員の使用制限。
(当院職員はエレベーターを使用しませんと宣言プレートをエレベーターボタンのところに張り付ける)
- 5.温水洗浄便座の温水、便座の温度設定のこまめな調整。
- 6.窓ガラスに遮熱フィルムの貼り付け。
- 7.意識向上のために省エネチェックシートの活用。
- 8.デマンドコントロール装置の導入。
- 9.蛍光灯、ダウンライト等をほとんどLEDに交換
- 10.各部署のコピー枚数をオープンにしてコピー枚数の低減を図る。
- 11.自動販売機を省エネタイプに交換

Eco



等、ここに上げた以外にも省エネにつながるのなら、できることは何でもやってきました。2014年6月には、関西電力様にご協力頂き、CO2の排出量と延床面積の比率を、関西電力管内の他病院と比較してもらった結果、11.357㎡に対して27,784GJと平均を大幅に下回ることが出来ました。現在も平均以下を持続させています。

今後も地球環境に少しでも貢献できる病院として、全職員の省エネ意識を向上していきたいと考えています。



\ 日本の四季暦 /

「二十四節気と七十二候」のお話

ガーデンQoo
秋吉 美穂子



しもつき 霜月

霜が降り始める月「霜月」、北海道から紅葉前線が南下します。「紅葉狩り」と称して出掛ける文化は、日本特有のものです。

十八節気 霜降



11/2~6(五十四候) 楓蔦黄 / もみじつたきばむ

落葉樹の様々な色合いの紅葉「银杏紅葉」「桜紅葉」「柿紅葉」とも呼ばれ、錦秋の季節。街路樹として親しまれる榎、新緑から紅葉まで四季折々の姿を見せてくれるニレ科の大木です。建築材としての耐用年数は800~1000年と言われます。



十九節気 立冬



11/7~11(五十五候) 山茶始開 / つばきはじめてひらく

赤やピンクの山茶花(さざんか)が咲き始めます。10月から2月くらいまで咲く品種もあり、日本の邸宅や庭園で庭木として親しまれました。この時期に脂の乗るにしん、甘露煮をのせた「にしん蕎麦」寒くなる季節にうれしい一品です。



11/12~16(五十六候) 地始凍 / ちはじめてこおる

立冬も過ぎ、地面も凍り始め寒くなってきます。冬に美味しい大根♪ブリ大根、おでんや漬物、切り干し大根など、「日本人に一番多く食べられている野菜」です。ビタミンCや鉄分など栄養価も高く、消化を助けます。



11/17~21(五十七候) 金盞香 / きんせんかさく・きんせんこうばし

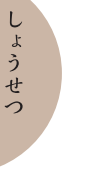
黄金の杯に似ている花の形の水仙を「金盞花」と呼びました。晩秋から初冬へ、木々の葉が北風に舞う季節、寒さに体も固くなりがち。大きく腕をまわして、深呼吸♪軽い体操で、体も心もすっきり〜♪



晩秋から初冬へ季節は移り、山里は冬の気配です。成長を祝う七五三。かわいらしい晴れ姿に笑顔もこぼれます。



二十節気 小雪



11/22~26(五十八候) 虹蔵不見 / にじかくれてみえず

どんよりとした重い空、乾燥した空気に虹は見られなくなります。11月に摘み取りの始まる「新海苔」は風味も豊か。明石は海苔の産地ですね。



11/27~12/1(五十九候) 朔風払葉 / きたかぜこのをはらう

冷たい北風(朔風)が強くなり、木の葉を吹き飛ばします。冬の味覚の河豚(ふぐ)、当たると死ぬという洒落から大阪では「てっぽう」、下関、北九州では福にかけて「ふく」と呼びます。



寒くなりますが、雪が降るほどでもない「小雪」。お茶の花、八手の花、枇杷の花この時期にひっそり咲く白い花です。

今月の花 カランコエ

ベンケイソウ科 多肉植物 花期:10~5月
原産地:マダガスカル、東アフリカ 花言葉:「幸福を告げる」「忍耐力」



肉厚の葉に、赤、ピンク、黄色、白などのカラフルな小花をたくさん咲かせ、冬から春にかけての鉢花の定番です。バラ咲きの「クイーンローズ」、ベル型の「ウェンディー」、八重咲きの「グランディバ」など花の形も様々で、乾燥に強く、育てやすく人気です。水のあげすぎと暑さ、寒さを苦手としますので、冬は室内で、夏は日かげで管理しましょう。「日が短くなると花芽が付く」性質の短日植物ですので、部屋の明かり、外灯などを意図的に遮断してあげれば、年中咲かせることも可能です。その花言葉のように、明るい色合いは、元気を届けてくれます。



Ohnishi Neurological Center

外来担当医表

		月	火	水	木	金
1診	午前	大西	大西(宏)	久我	林	兒玉
	午後	—	大西(宏)	久我	林	兒玉
2診	午前	高橋	津田	角田	埜本	—
	午後	高橋	津田	角田	—	—
3診	午前	担当医	佐藤	担当医	富士井	担当医
	午後	担当医	担当医	担当医	担当医	担当医
5診	午前	津田	金光	津田	津田	古家一
	午後	津田	金光	津田	津田	三好
6診	午前	脳血管内治療外来 高橋	—	脳血管内治療外来 大西(宏)/高橋	—	脳血管内治療外来 大西(宏)
	午後	脊椎・脊髄外来 山本	脊椎・脊髄外来 山本	脊椎・脊髄外来 山本	脊椎・脊髄外来 林	脊椎・脊髄外来 山本
7診	午前	神経内科 立花	奇数月第4火曜日	—	内科 竈門(カマド)	神経内科 上田
	午後	—	てんかん 丸山	—	内科 竈門(カマド)	<13:00-> 麻酔科 鈴木

※診察受付時間:月~金 <午前>8:30~11:30 <午後>13:30~16:30 (H29.11)

連携協力医療機関のご紹介 (No.138)

中村医院

院長:中村 宏臣

認定資格:日本胸部外科学会専門医

診療科目:外科、呼吸器科、循環器科

住所:神戸市西区糺台5丁目6-3西神オリエンタルホテル2F

電話:078-993-0166

診療時間	月	火	水	木	金	土	日祝
午前(9:00~12:00)	○	○	○	○	○	○	/
午後(16:00~18:30)	○	/	○	/	○	/	/

中村院長からのメッセージ

最近、心房細動からの心原性脳塞栓症が増加している印象を受けます。貴院には、いつも緊急で受け入れていただき、本当に助かっています。有難うございます。



連携協力医療機関のご紹介 (No.139)

藤谷内科医院

院長:藤谷 茂

認定資格:認定内科医

診療科目:内科

住所:兵庫県明石市魚住町西岡1863-3

電話:078-942-3503

診療時間	月	火	水	木	金	土	日祝
午前(9:00~12:00)	○	○	○	○	○	○	/
午後(15:30~18:00)	○	/	○	/	○	/	/



〒674-0064 兵庫県明石市大久保町江井島1661-1

TEL:078-938-1238/FAX:078-938-1236 mail info@onc.akashi.hyogo.jp <http://www.onc.akashi.hyogo.jp/>

地域医療連携室 TEL:078-938-1288/FAX:078-938-0399

発行責任者:院長 大西 英之 編集責任者:事務次長 瀧原 健司

