

O's news



2017年2月1日発行

隠れ脳梗塞ならぬ隠れ脳出血

副院長 久我 純弘

冬になり寒くなると脳出血の患者さんが増えますが、今回は脳出血について最近の話題を紹介したいと思います。脳卒中は血管の詰まる脳梗塞、細い血管の破れる脳出血、脳動脈瘤の破裂によるくも膜下出血の3つに大きく分けられます。

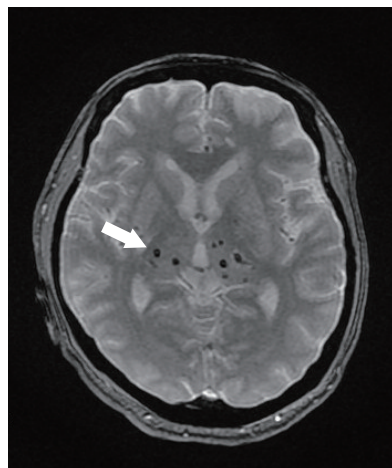
「隠れ脳梗塞」という言葉がよく聞かれるようになりご存じの人も多いかと思えます。一方、「隠れ脳出血」なるものが最近のMRIでは発見されることがあります。正しくは微小脳出血といえます。通常5~10mm以下の小さい円形のスポットとしてMRIのT2* (図1) など鉄に感度の高い撮像法でとらえることができます。これは血液中の赤血球に含まれるヘモグロビンが出血部位でヘモジデリンに変化しそこに含まれる鉄分を反映しています。

なぜこの微小脳出血が重要かという、MRIで微小脳出血がみられた場合、脳卒中を生じる危険が非常に高いからです。脳卒中のない脳ドック受診

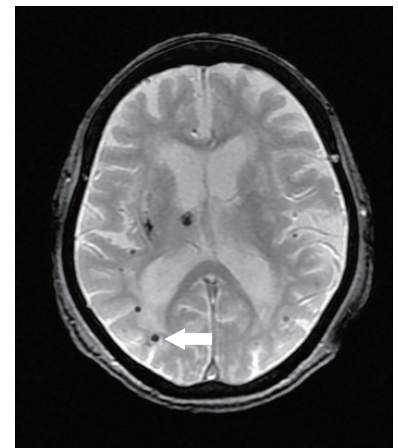
者で、微小脳出血が見つかった場合、大きな脳出血を生じる危険性は微小脳出血のない人の約50倍リスクが高く、脳梗塞を生じるリスクも約4~5倍高

くなります。また、脳血管障害のない人でも高齢になると微小脳出血が増加し2~5%で見られますが、脳梗塞の患者さんでは約4割、脳出血では約8割の人に微小脳出血がみられます。微小脳出血は通常多発性にみられ、大脳深部、小脳、脳幹にみられる場合は高血圧性脳出血と関連し、大脳表面近くに存在する場合、アミロイド血管症 (図2) と関係して認知機能障害やアルツハイマー病との関係も取りざたされています。

微小脳出血の主な原因は、高血圧による細い脳血管の障害であるため、微小脳出血を認めた場合には将来の脳卒中予防のために厳格な血圧管理が必要となります。高血圧症は脳卒中を含むすべての血管障害の主因です。厳重な高血圧治療を行い、脳卒中を予防しましょう。

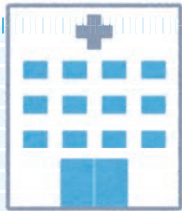


(図1)

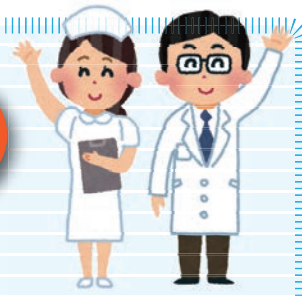


(図2)





新任医師の紹介



みよし のりお
三好 教生

出身地／兵庫県神戸市 趣味・特技／魚釣り 好きな食べ物／魚

医師として心掛けている事

簡単な言葉でわかりやすい説明をするように心掛けています。



こげいち ようへい
古家一 洋平

出身地／大阪府大阪市 趣味・特技／サッカー 好きな食べ物／肉

医師として心掛けている事

常に元気良く接する事で、その元気を患者さまに与えられるような対応を心掛けています。

医療法人社団英明会 大西脳神経外科病院附属 明石駅前クリニック 大西脳外科クリニックが開院しました！



院長：たおもと かつし 埴本 勝司

診療科目：脳神経外科、神経内科

住所：明石市大明石町1丁目6番1号 パピオスあかし3F

電話：078-911-0024

診療時間	月	火	水	木	金	土	日祝
午前 受付(8:30~11:30) 診察(9:00~12:00)	○	○	○	○	○	/	/
午後 受付(14:30~17:30) 診察(15:00~18:00)	○	○	○	○	○	/	/



大西脳外科クリニック
パピオスあかし3F

埴本院長からのメッセージ



2017年1月、新装となった明石駅前のパピオスあかし3階に大西脳外科クリニックがオープンしました。JR、山陽電車明石駅から徒歩1分足らずの、交通の便利な場所にあります。落ち着いた雰囲気の中で、頭痛、めまい・ふらつき、手足のしびれやふるえ、物忘れなど、日頃なんとなく気になっている症状を丁寧に診察します。江井島の本院と緊密に連携していますので、必要に応じて精密検査が効率よく出来ます。どうぞご利用ください。



他院にも掛っておられる方は、**お薬手帳**や**血液検査データ**、**紹介状**などもご持参ください。

紹介状がある方も**保険証**は必要です。必ずご持参ください。

JR大久保駅～山陽電鉄江井ヶ島間で無料送迎バスを運行しています。受診予約はかかりつけの診療所からいただけます。

詳しくは地域医療連携室まで。駐車料金は1時間毎に100円です。外来患者様にはサービス券をお渡しします。



2月

\ 日本の四季暦 /

「二十四節気と七十二候」のお話

ガーデンQoo
秋吉 美穂子

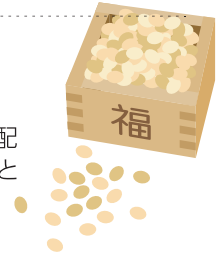
きさらぎ
如月

一年で一番寒い時季。寒さで着物を更に重ねて着る「着更着(きさらぎ)」、草木の芽が張り出す「草木張り月」など諸説あります。

二十四節気
大寒
だいかん

1/30~2/3(七十二候) 鶏始乳 / にわとりとやにつく

「コケコッコー♪」鳴いて夜明けを知らせる鶏は霊鳥とされました。春の気配を感じ卵を産み始めます。2/3は立春の前日「節分」です。季節の変わり目という意味で、立夏、立秋、立冬の前日はすべて「節分」というわけです。



一節気
立春
りっしゅん

2/4~7(一候) 東風解冻 / はるかぜこおりとく

春風が吹き始め、厚い氷を解かし、季節がゆっくり動き始めます。木々の先には小さな新芽が膨らんでいます。早春の頃に咲く「雪割草」、「節分草」風情のある山野草です。しょうが湯、甘酒、ホットミルク…あたたかい飲み物で体の中から暖まりましょう。

2/8~12(二候) 黄鶯睨睨 / うぐいすなく

花札の「梅に鶯」の絵のように、梅の枝にとまる鶯は「春告げ鳥」とも呼ばれます。夏は山地で過ごし、冬は低地に降りてくる習性があります。「あまおう」「とちおとめ」…種々な種類がふえた甘酸っぱくておいしい苺、ビタミンCを多く含みます。苺大福もこの季節の楽しみになりましたね。

2/13~17(三候) 魚上氷 / うおこおりにあがる

凍っていた川や湖の氷が溶けて、魚が水面を跳ね元気に泳ぎ出します。日差しは少しずつ暖かくなり、障子や窓辺の光が明るく感じられます。寒さに強い水菜、サラダにお鍋に人気です。シャキシャキの食感は早春の味わいです。



二節気
雨水
うすい

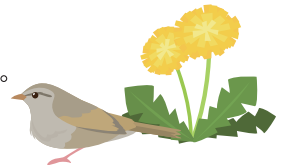
2/18~22(四候) 土脉潤起 / つちのしょううるおいおこる

寒さに固く閉じていた大地に新しい命とエネルギーを吹き込む、早春の優しい雨が降り、眠っていた動植物が目覚めてゆきます。真冬に咲く「寒椿」、春に咲く椿を「花椿」と呼び、日本人に長く愛された花です。

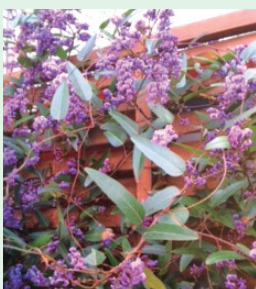


2/23~27(五候) 霞始靄 / かすみはじめたなびく

「春は霞」、冬の間くつきりと見えていた山々が、ぼんやりと霞み始めます。土の潤いと共に、空気中に水分を含んだ春の風情が漂い、道端にはタンポポやスマレが咲き、ひばりのさえずりが聞こえてきます。



「陽気地上に発し、雪氷とけて雨水となればなり」。この時期の雨を「慈雨」「養花雨」と呼び、眠っていた草木がゆっくり動き出します。



今月の花 ハーデンベルギア

科名: マメ科 つる性常緑樹 / 原産地: オーストラリア東部 / 開花期: 2月~5月

早春から春に壁面いっぱい、紫色の藤の様な花をたくさん咲かせるつる性の植物です。商業施設の壁に、元気に上へ上へとつるをのばす様子を目にする期会もふえました。それ程、丈夫でどんどん伸び、3~4mにもなります。和名を「小町藤」と呼び、学名は「ハーデンベルギア、ヴィオラケア」で「ヴィオラケア」とは「すみれ色の」という意味です。スイトピーやエンドウに似た花は、白やピンクもあり、常緑の葉も楽しめます。大きくなりすぎるので適当に刈り込み、形を整えるのがポイントです♪



Ohnishi Neurological Center

外来担当医表

		月	火	水	木	金
1診	午前	大西	大西(宏)	久我	林	兒玉
	午後	大西	大西(宏)	久我	林	兒玉
2診	午前	高橋	津田	角田	埜本	担当医
	午後	高橋	津田	角田	埜本	担当医
3診	午前	担当医	担当医	担当医	担当医	担当医
	午後	担当医	担当医	担当医	担当医	担当医
5診	午前	津田	片山	津田	津田	古家一
	午後	津田	片山	津田	津田	三好
6診	午前	脳血管内治療外来 高橋	佐藤	脳血管内治療外来 大西(宏)/高橋	富士井	脳血管内治療外来 大西(宏)
	午後	脊椎・脊髄外来 山本	脊椎・脊髄外来 山本	脊椎・脊髄外来 林	脊椎・脊髄外来 山本	脊椎・脊髄外来 山本
7診	午前	神経内科 立花	—	—	内科 竈門(カマド)	神経内科 上田
	午後	—	—	—	内科 竈門(カマド)	<13:00-> 麻酔科 鈴木

※診察受付時間:月~金 <午前>8:30~11:30 <午後>13:30~16:30 (H29.2)

連携協力医療機関のご紹介 (No.120) 清水メディカルクリニック

院長:清水 政美/副院長:清水 政克

認定・資格:日本内科学会認定医・総合内科専門医・
日本プライマリ・ケア学会認定医、指導医
診療科目:内科・消化器内科・循環器内科・緩和ケア内科
旅行医学・在宅医療

住所:明石市松が丘2丁目3-7 松が丘ビル2F

電話:078-918-3799

診療時間	月	火	水	木	金	土	日祝
午前(9:00~12:00)	副院長	院長	副院長	院長	院長	交代制	/
午後(15:00~18:00)	院長	院長	/	/	院長	/	/

緩和ケア外来 ※完全予約制

※水曜日午後の緩和ケア外来は完全予約制です。
ご予約のない方の診療は行っておりませんのでご了承ください。
※土曜日午前は院長・副院長の交代制となります。

清水院長からのメッセージ

地域の病院・多職種と連携し日々の健康と、病気になっても地域で暮らしたい方々を支える医療を提供していきたいと考えています。



連携協力医療機関のご紹介 (No.121) 鷺尾皮膚フ科

院長 鷺尾 文郎

認定・資格:日本皮膚科学会認定皮膚科専門医
診療科目:皮膚科・アレルギー科
住所:明石市大明石町1丁目6-1パピオスあかし3階
電話:078-913-0070

診療時間	月	火	水	木	金	土	日祝
午前(8:50~12:00)	○	○	○	/	○	△	/
午後(16:00~19:00)	○	○	○	/	○	/	/

※土曜日は12:15まで受付しています。

鷺尾院長からのメッセージ

平成28年12月に明石駅前再開発ビル「パピオスあかし」に移転いたしました。
大西脳神経外科クリニックと同じフロアで診療していますので、皮膚のトラブルや悩みなどありましたら何でもお気軽にご相談ください。



〒674-0064 兵庫県明石市大久保町江井島1661-1

TEL:078-938-1238/FAX:078-938-1236 mail info@onc.akashi.hyogo.jp <http://www.onc.akashi.hyogo.jp/>

地域医療連携室 TEL:078-938-1288/FAX:078-938-0399

発行責任者:院長 大西 英之 編集責任者:事務次長 瀧原 健司

