

O's news

オースニュース

2016

第143号

12

2016年12月1日発行

〒674-0064 兵庫県明石市大久保町江井島1661-1

TEL:078-938-1238/FAX:078-938-1236 mail info@onc.akashi.hyogo.jp <http://www.onc.akashi.hyogo.jp/>

地域医療連携室 TEL:078-938-1288/FAX:078-938-0399

発行責任者:院長 大西 英之 編集責任者:事務次長 瀧原 健司



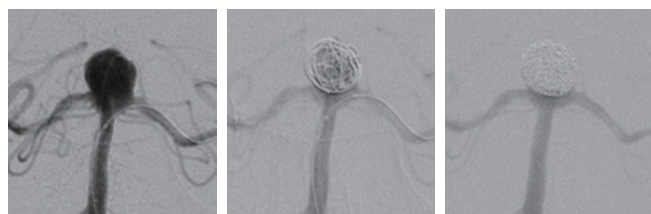
切らずに治る動脈瘤

脳血管内治療科 主任部長
脳神経外科部長

大西 宏之

脳動脈瘤は血管分岐部の動脈瘤壁が袋状に膨らんだものであり、人口の約3~5%の人に存在すると言われ、そのほとんどが無症状のまま一生経過することが多いのですが、一度破裂するとくも膜下出血を生じます。脳動脈瘤の治療法には、開頭手術で動脈瘤にクリップをかける「クリッピング術」と動脈瘤内にプラチナ製コイルを充填する「コイル塞栓術(FIG.1)」の二つの方法があります。

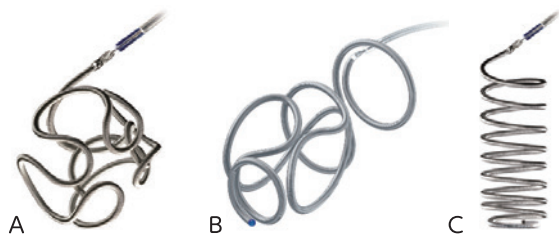
FIG.1



脳底動脈瘤に対するコイル塞栓術。
A:コイル塞栓術前 B:術中 C:術後 動脈瘤の完全閉塞が得られた。

動脈瘤に対するコイル塞栓術は、1990年に電気離脱式のGDCコイル(GUGLIELMI DETACHABLE COIL: STRYKER)が登場し、本邦では1997年に薬事承認され、その後も新たなコイルが続々と開発され飛躍的に進歩しました(FIG.2)。

FIG.2



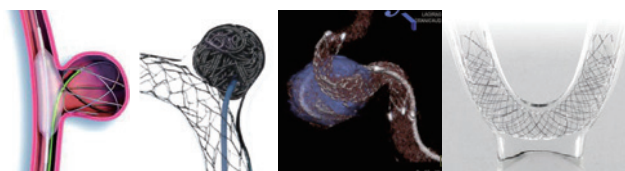
コイル塞栓術用プラチナコイル
A:3次元的に形状記憶したコイル、B:2次元的らせん形状のコイル

コイル塞栓術は、動脈瘤内にコイルを留置することで血流を遮断し、血栓形成を促進することで閉塞させ破

裂を予防します。よって容積塞栓率が高いほど再発、再開通が減少し、長期成績の向上につながることで期待でき、そのため様々なコイルが開発されています。通常は極めて柔らかい純プラチナ製のフィラメントをコイル状に巻いて螺旋形状をつけたものを使用することが多いのですが、瘤内器質化と瘤口の内膜修復が促進されるバイオアクティブコイル(薬剤コーティングコイル)の他、コイル表面にコーティングされたハイドロジェルが膨張して塞栓率を高めるコイルも使用可能となっています。

一方、動脈瘤の形状では動脈瘤の基部(ネック)が広いものはコイル塞栓術が不向きとされてきましたが、最近では風船付きカテーテルでコイルが正常血管に逸脱しないようにブロックする方法(バルーンアシストテクニック)や、ステントという金属の筒を動脈瘤の入り口に橋渡しするよう留置しコイルをブロックする方法(ステントアシストテクニック)が開発され、治療の適応が拡大されてきています。現在、ENTERPRISE VRD (CODMAN)とNEUROFORM EZ (STRYKER), LVIS (TERUMO)の3種類のステントが薬事承認を受け使用可能ですが、さらに末梢血管での使用可能なアシストステント(LVIS JR: TERUMO)が承認され治療の適応がさらに広がっています(FIG.3)。

FIG.3



広頸動脈瘤に対するコイル塞栓術
A:バルーンアシストテクニック、B:ステントアシストテクニック、
C 新たに導入されたELVIS STENT (MICROVENTION TERUMO)

言語聴覚士って何をするの？

言語聴覚士 井上 晴美

私たち言語聴覚士は、脳卒中によるコミュニケーション障害や摂食嚥下障害に対しリハビリテーションを行っています。

①コミュニケーション障害

◇失語症

- ・相手の言っていることが理解できない
- ・上手く伝えることができない

◇記憶障害や遂行機能障害等の高次脳機能障害

- ・大事な約束ごとを覚えておくことができない
- ・物事を順序立てて考えられない

◇構音障害・音声障害

- ・呂律がまわらない
- ・声がかすれる

②摂食嚥下障害

- ・食事中によくむせるようになった
- ・食後にガラガラ声になる
- ・夜間に唾液でむせる
- ・微熱が続く等



このような状況でお困りの方に、個々に適した内容や頻度を調整しながら検査、治療・訓練を実施しています。お困りの方はぜひご相談ください。

業務改善委員会

業務改善委員会事務局
リハビリテーション科 技師長 山本 喜美雄

業務改善とは「現状での業務の進め方、情報や仕事の流れに関しての問題点を分析・抽出し、改善策を考え、それを実行すること」などと定義され、主に時間、品質、費用に着目することから品質改善、工程の改善、業務効率化などともいわれます。

業務改善委員会では、まず職場環境改善から取り組もうということで、「5S活動(整理・整頓・清掃・清潔・躰の頭文字Sをとったもの)」を行うことになりました。

- ・「**整 理**」 不要な物を分別。必要な物以外を処分。
- ・「**整 頓**」 必要な物をすぐに取り出せる状態にし、探すムダを省く。
- ・「**清 掃**」 ゴミ、ヨゴレがない状態にする。異常・故障の未然防止。
- ・「**清 潔**」 整理・整頓・清掃を徹底、清潔な職場環境を保つ。
- ・「**しつけ**」 規則を守り、正しく実行できるよう習慣づける。



これらを徹底し、より良い職場環境を整える活動を通じて、職員一人一人の業務改善に対する意識づけ、教育をしております。この活動を当院では医療の質、安全、顧客サービスを向上させるのに至要たる「人」を育てるための基盤としています。

年末年始の診察について

年末年始の診察・休診日は、下記の通りになります。
救急対応は24時間365日行っておりますので、ご連絡ください。

12/26	12/27	12/28	12/29	12/30	12/31	1/1	1/2	1/3	1/4
(月)	(火)	(水)	(木)	(金)	(土)	(日)	(月)	(火)	(水)
通常診察	通常診察	通常診察	通常診察	休診	休診	休診	休診	休診	通常診察

外来診察受付時間 AM 8:30~11:30 / PM 13:30~16:30

【救急のご連絡:078-938-1238】

今後も皆様の健康に役立つ情報を発信していきます。
来年もよろしくお願いたします。 地域医療連携室一同

日本の四季暦「二十四節気と七十二候」のお話

ガーデンQoo 秋吉 美穂子



しわす
師走

いよいよ師走、一年の締めくくりの月、年末に向けてあれこれと忙しい毎日が続きます。栄養価の高い冬野菜を食べ、お風呂で体をあたためて、風邪をひかないよう心がけたいですね。

二十四節気

二十節気

しょうせつ

小雪



七十二候

12/2~6(六十候) 橘始黄 たちはなはじめてきはむ

「永遠」に例えられ、不老不死の力を持つとされた日本古来の自生種「橘」。日本の冬は、様々な柑橘類が美味しい季節です。

みかん、はっさく、デコポン…♪

ちなみに「いよかん」は明治時代に山口県で発見された種類です。



二十一節気

たいせつ

大雪

本格的な寒さの到来、日本海側でも雪が多くなります。首元のマフラーやスカーフは、服板にも匹敵するそうです。お気に入りの色合を楽しみましょう。

12/7~11(六十一候) 閉塞成冬 そらさむくふゆとなる

空を寒くように雲が重くたれこめ冬の到来を感じます。

12/8は、関西では農事を終える「事納め」の日。また、折れた縫い針、曲がった針へのねぎらいを込めて供養する針供養の日でもあります。

日本の細やかな風習ですね。



12/12~16(六十二候) 熊蟄穴 くまあなにこもる

熊が掘った穴にもぐり込み、春まで長い冬眠生活に入ります。

この時期脂がのって美味しい「鱧」、身が雪のように白いので「鱧」の字が作られました。全長1mにもなり、食欲旺盛なので、腹いっぱい食べる=「たらふく(鱧腹)」の語源です。



二十二節気

とうじ

冬至

世界中で冬至はお祝いの日、日本でも「んが二つづく食物を食へ運氣を上げました」「カボチャ(ナンキン)、ニンジン、カンラン、レンコン、ギンナン、キンカン、ウズドン(ウ)ン(一)冬至七草と呼ばれます。

12/22~26(六十四候) 乃東生 なつかれくさしょうず なつかれくさ

冬を迎え、様々な草木が枯れる中、緑の芽を出している夏枯草(乃東)です。

次の季節がそと動き出しています。お正月の縁起物、赤い実の美しい千両・万両。万両は実が垂れ下がり、千両は枝の上部に実がつく為に万両の方が「実が重い」とされたことから名づけられたそうです。



12/27~31(六十五候) 麋角解 さわしかのつのおつる

麋とは中国に住むヘラジカなど大きな鹿のことです。

オス鹿の角が新しい角に生え変わります。

大晦日の夜の年越し蕎麦、「蕎麦のように細く長く生きられるよう」家族で蕎麦を食べ、去りゆく一年に思いを馳せるひとときです。



12月の季節の花

ユリオプスデージー

キク科、原産地：南アフリカ、花期：11月~5月、花言葉：「円満な関係」「明るい愛」

花の少ない冬のこの時期に、明るく元気な黄色い花をたくさん咲かせる常緑低木です。

病院の正面花壇の両側を毎年彩ってくれている頼もしい存在です。

日本へは、昭和40年代に渡来しました。

「ユリオプス」とはギリシャ語で「大きな目をもつ」という意味です。

寒さに強く、性質は強健ですので年々大きくなり、ゴツゴツとした低木に育ちます。

大株は花が咲きにくくなるので、花後全体の1/2程度にしっかり切り戻しを行いましょう。

その花言葉通り、鮮やかな黄色の花は、太陽の日差しの元、元気いっぱい咲き続けます。





Ohnishi Neurological Center

外来担当医表

		月	火	水	木	金
1診	午前	大西	本 埜	我 久	林	玉 兒
	午後	本 埜	大西	我 久	林	玉 兒
2診	午前	高橋	津田	角田	富士井	大西(宏)
	午後	高橋	津田	角田	村上	大西(宏)
3診	午前	担当医	担当医	担当医	担当医	担当医
	午後	担当医	担当医	担当医	担当医	担当医
5診	午前	津田	片山	津田	津田	前岡
	午後	津田	片山	津田	津田	前岡
6診	午前	脳血管内 治療外来 高橋	佐藤	脳血管内 治療外来 大西(宏)/高橋	内科 竈門(カマド)	脳血管内 治療外来 大西(宏)
	午後	脊椎・脊髄外来 山本	脊椎・脊髄外来 山本	脊椎・脊髄外来 林	脊椎・脊髄外来 山本	脊椎・脊髄外来 林
7診	午前	神経内科 立花	—	—	神経内科 藤田	神経内科 上田
	午後	—	—	—	内科 竈門(カマド)	<13:00→> 麻酔科 鈴木
脳ドック		本 埜	本 埜	我 久	本 埜	玉 兒

※診察受付時間:月～金 <午前>8:30～11:30 <午後>13:30～16:30 (H28.12)

連携協力医療機関のご紹介(No.116)

萬谷歯科医院

院長 萬谷 幸生

認定・資格:日本補綴歯科学会専門医(副院長)
診療科目:一般歯科(虫歯・歯周治療)・インプラント・義歯
審美歯科・小児歯科・矯正歯科・予防歯科・ホワイトニング
住所:明石市大久保町江井島762-1
電話:078-946-0153

診療時間	月	火	水	木	金	土	日祝
午前(9:00～12:00)	○	○	/	○	○	○	/
午後(14:30～19:00)	○	○	/	/	○	/	/
午後(14:30～20:00)	/	/	/	○	/	/	/

萬谷院長からのメッセージ

左記以外に顎関節症、睡眠時無呼吸症、いびき、歯ぎしりなどの治療も可能です。訪問診療も行っています。



連携協力医療機関のご紹介(No.117)

たかみや こころのクリニック

院長 高宮 静男

認定・資格:日本児童青年精神医学会認定医/日本精神神経学会:専門医・指導医/日本心身医学会:専門医・指導医/日本心療内科学会登録医/総合病院精神医学会の専門医指導医/多文化間精神医学会専門アドバイザー/精神保健指定医
診療科目:精神科・一般診療・子ども外来
住所:明石市松の内2丁目5-2 松の内ビル5F
電話:078-925-3288

△は子ども外来です。

診療時間	月	火	水	木	金	土	日祝
午前(9:00～12:00)	○	○	○	/	○	○	/
午後(15:00～18:00)	○	△	○	/	△	/	/

高宮院長からのメッセージ

本年8月、増井神経内科(増井美保子先生)の後を引き継ぎ、西明石駅前でこころのクリニックをオープンしました。ここ20年は西神戸医療センターにて、3歳児から高齢者の方まで診て参りました。これからは地域に根付いた、子どもさんと子どもさんのご家族の診療・支援を中心に「こころ」に関わる様々なご相談に幅広く対応したいと思っています。



お知らせ

他院にも掛っておられる方は、お薬手帳や血液検査データ、紹介状などもご持参ください。紹介状がある方も保険証は必要です。必ずご持参ください。

JR大久保駅～山陽電鉄江井ヶ島間で無料送迎バスを運行しています。受診予約はかかりつけの診療所からいただけます。詳しくは地域医療連携室まで。駐車料金は1時間毎に100円です。外来患者様にはサービス券をお渡します。

