

O's news

オーズニュース

2016

第136号

5

2016年5月1日発行

T674-0064 兵庫県明石市大久保町江井島1661-1 TEL:078-938-1238/FAX:078-938-1236 mail info@onc.akashi.hyogo.jp

地域医療連携室 TEL:078-938-1288/FAX:078-938-0399

<http://www.onc.akashi.hyogo.jp/>

発行責任者:院長 大西 英之 編集責任者:事務次長 瀧原 健司

脳腫瘍・頭蓋底外科センターについて

副院長 兒玉 裕司

当院ではこれまで多くの脳腫瘍治療を行ってきましたが、この度、脳腫瘍の治療や脳深部の病変に対する手術を行うための専門病棟を開設いたしました。

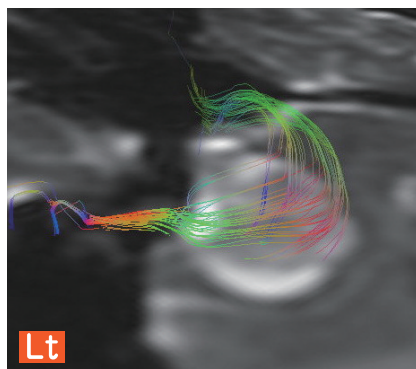
脳腫瘍には多くの種類があり、それぞれに最も合った治療を選ぶ必要があります。基本的には手術、化学療法(薬の治療)、放射線治療が治療の3本柱で、このうち必要なものを組み合わせて行います。脳腫瘍が他の臓器の腫瘍(肺がんや胃がんなど)と最も違うところは、脳そのものに無駄な部分がほとんどないため、腫瘍をその周辺も含めてすべて摘出するという治療ができません。脳の大事な機能(手足の運動神経など)を傷つけないように計画するため、同じ種類の腫瘍であっても発生している場所により手術方法が異なります。さらに、脳は様々な毒素や薬剤から守られている存在のため、薬が効きにくいという特徴があります。難しい治療となることが多く、そのような患者さんを集中的に治療するためのセンターです。

治療計画を立てる際に、MRIなど最新の診断機器

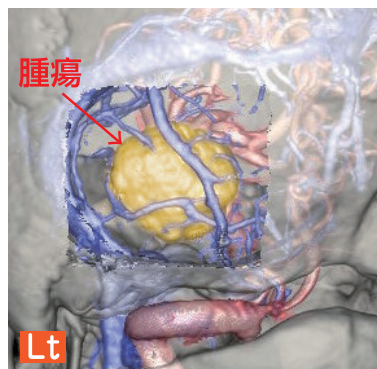
を駆使し、腫瘍と接する血管や神経の位置関係を正確に把握するための検査を徹底して行います。最近では細い脳神経を画像化することができるようになり、より細かな治療計画をたてることが可能となりました。

時として、腫瘍は複雑な頭蓋骨に囲まれた脳深部に存在します。この場所を頭蓋底といいます。頭蓋底では骨の中を重要な神経や血管が貫いており、また聴力や平衡感覚に関わる三半規管なども存在します。手術では、腫瘍に近づくための経路を慎重に作る必要があります。高度の技術を必要とする治療となりますが、入念な治療計画に加え、手術中の神経機能を把握するためのモニターを多数行いサポートします。これにより手足の運動神経、視力、聴力、眼球や喉の奥の動きの神経などを傷害から守ります。

手術中に途中経過を確認するためのMRI装置など、全国的にもまだ数少ない設備も有していますので、脳腫瘍と診断されお困りの方はぜひご相談ください。



顔面神経の走行を確認



高精度骨塩定量(骨密度)測定装置

Horizonを導入しました。

放射線科 橋本 直人

骨塩(骨密度)とは、骨を構成しているカルシウムがどの程度あるかという単位面積あたりの骨量を示し、骨の強度を表しています。主に骨粗鬆症を疑われる方に行われる検査です。骨粗鬆症は閉経後の女性に多く見受けられ、骨密度が低下することにより腰椎などの椎体、前腕骨、大腿骨近位部などに骨折が生じやすくなります。

この装置は、DXA(DUAL-ENERGY X-RAY ABSORPTIOMETRY)法と呼ばれる、エネルギーピークの異なる2種類のX線を用いて、軟部組織および骨における、減弱の割合の差から骨塩(骨密度)を算出します。

当院では、骨粗鬆症の予防と治療のガイドラインに沿って、腰椎と大腿骨近位部の両者を測定し、患者様自身の骨密度の値の他、若年や同年代の方と比較した値も算出します。不快な検査音もなく、15分ほど仰向けで寝ていただくだけで、患者様に負担の少ない検査です。



CS(customer satisfaction:顧客満足)・接遇委員会

委員長 上原 かおる

CS・接遇委員会は、①来院される全ての方への接遇向上、②全ての外来・入院患者さまに満足していただける病院を目指すことを目的とし、活動を行っています。「清潔な身だしなみは信頼への第一歩！」をスローガンに「身だしなみを整えること」に取り組むなど、毎年、活動目標を掲げて活動しています。昨年から新たな取り組みとして「接遇ラウンド」を開始しました。委員会メンバーで各部署をラウンドし、他者評価を行うことにより、服装が既定のものでなかったり、身だしなみが整っていなかったりと実態調査をすることができました。結果をフィードバックして、清潔な身だしなみが整えられるよう働きかけています。

今後も、全職員が「一人ひとりが病院の代表者」という意識をもって、来院される全ての方への接遇向上を目指して活動していきたいと考えています。もし、何かお気づきの点がございましたら、遠慮なくお声掛けください。





日本の四季暦「二十四節気と七十二候」のお話

ガーデンQoo 秋吉 美穂子

さつき
皐月

皐月は早苗を植える月さなえつきから由来しています。5月第二日曜日は「母の日」、1914年アメリカで「母の日」として国民の祝日になりました。昭和12年頃から日本でも広がったといわれています。

二十四節気

六節気

こくう
穀雨



七十二候

5/1~4(十八候) 牡丹華 ぼたんはなさく

「富貴花」「花王」とも呼ばれ、「立てば芍薬、座れば牡丹、歩く姿は百合の花」とたとえられました。5/1は八十八夜、新茶の季節です。新茶は、やや多めの茶葉を70度くらいのぬるめのお湯で、一分弱程むらすのがおいしくいただけるコツです♪



七節気

りっか
立

「風薫る五月」新緑が青々と美しく、暦の上では、夏の始まりです。田植えのシーズンを迎え、こわやかな五月晴れを楽しみましょう。

5/5~9(十九候) 鼈始鳴 かわずはじめてなく

春から夏へ季節は移り、かえるの音が聞こえ始めます。男の子の健やかな成長を願う「端午の節句」。香りのよい柏餅に使われる柏の葉、新芽が育つまで古い葉が落ちないことから「子孫繁栄」の願いが込められています。



夏

5/10~14(二十候) 蚯蚓出 みみずいずる

みみずが地上にはい出してくる頃です。家族で潮干狩りも楽しい季節、アサリのうま味が増すのは産卵前の初夏です。おみそ汁に酒蒸しに♪

5/15~19(二十一候) 竹笋生 たけのこしょうず

竹の子が土から顔を出すこの頃の南からの強い風を「竹の子流し」と呼びました。その後、雨が降ることもしばしばで、言葉通りの「雨後の竹の子」がにょきにょき♪ちなみに「雨後の竹の子」とは、似たようなことが続くことをあらわしたたとえで使われます。



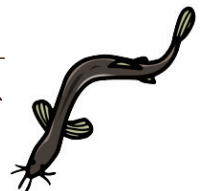
八節気

しょうまん
小満

世の中が緑にあふれ、生命力が満ちてくる頃、梅雨を目前にして「走り梅雨」としてぐずぐずつく日もしばしばです。衣替えの季節です。

5/20~24(二十二候) 蚕起食桑 かいこおきてくわをはむ

日本の近代化を支えた養蚕業。農家では数え方も牛や馬と同じ一頭二頭と数えていたそうです。初夏に脂がのる「泥鰌(どじょう)」、ネギやごぼうと割下で卵でとじた柳川鍋が有名です。栄養価の高さは「うなぎ一匹、どじょう一匹」とされる程です。



満

5/25~29(二十三候) 紅花榮 べにばなさかう

紅色の染料として平安時代から栽培されていた紅花。生薬や口紅、食用油など利用されます。わすれな草、矢車草、すずらん、卵の花…などさわやかな青、白系の花が咲き、紫陽花の季節へと続きます。

5月の季節の花 ゼラニウム

フウロウ科 テンジクアオイ属 非耐寒性多年草
原産地:南アフリカ 花期:4~10月 花言葉:真の愛情・安楽

窓辺を飾るゼラニウム。世界中で愛されている花で、1000種以上の栽培品種があります。

日本へは江戸末期に渡来して、「天竺葵」と呼ばれていました。

花期が長く、丈夫で育てやすく、園芸店の定番的人気の花です。四季咲き性のゼラニウム、一季咲きのペラルゴニウムに大きく分かれ、赤、ピンクなどあざやかな花の色合い、葉色も様々です。ゼラニウムには、独特の香りがあり、その中のハーブ、ゼラニウムと呼ばれている品種には、虫除け効果があるといわれています。花を長く元気に咲かせる為には、植え付け時に緩効性肥料を必ず混ぜ、日あたりの良い場所で乾燥気味に育てます。生育期には液体肥料を10日に一度与え、適宜切り戻しも忘れずに♪25℃を過ぎる夏は、開花はちょっとお休みし、秋にはまた咲き始めます。冬は霜にあてないように軒下か室内へ取り込みましょう。あふれるように次々と咲き続けるゼラニウム。毎日の生活に元気と笑顔を届けてくれます。





Ohnishi Neurological Center

外来担当医表

		月	火	水	木	金
1診	午前	大西	埜本	久我	林	兒玉
	午後	埜本	大西	久我	林	兒玉
2診	午前	高橋	津田	角田	富士井	大西(宏)
	午後	高橋	津田	角田	村上	大西(宏)
3診	午前	担当医	担当医	担当医	担当医	担当医
	午後	担当医	担当医	担当医	担当医	担当医
5診	午前	津田	辻	津田	津田	前岡
	午後	津田	辻	津田	津田	前岡
6診	午前	脳血管内治療外来 高橋	佐藤	脳血管内治療外来 大西(宏)/高橋	内科 電門(カマド)	脳血管内治療外来 大西(宏)
	午後	脊椎・脊髄外来 山本	脊椎・脊髄外来 山本	脊椎・脊髄外来 林	脊椎・脊髄外来 山本	脊椎・脊髄外来 林
7診	午前	神経内科 立花	—	—	神経内科 藤田	神経内科 上田
	午後	—	—	—	内科 電門(カマド)	<13:00~> 麻酔科 鈴木 奇数月第4金曜日 てんかん丸山
脳ドック		埜本	埜本	久我	埜本	兒玉

※診察受付時間:月~金 <午前>8:30~11:30 <午後>13:30~16:30 (H28.5)

連携協力医療機関のご紹介 (No.102)

ふじた脳神経内科

院長 藤田 賢吾

認定・資格:医学博士・日本内科学会認定医・日本神経学会専門医
日本臨床神経生理学会認定医

診療科目:脳神経内科・内科

住所:明石市大久保町西島440-1

電話:078-946-0050

診療時間	月	火	水	木	金	土	日祝
午前(9:00~13:00)	○	○	○	/	○	○	/
午後(15:00~18:00)	○	○	○	/	○	/	/

藤田院長からのメッセージ

当院では、脳・脊髄・末梢神経・筋肉の病気の診断と治療を専門としています。頭痛、もの忘れ、ふるえ、しびれ、めまいなどの症状でお困りの方はぜひご相談下さい。



連携協力医療機関のご紹介 (No.103)

井上外科胃腸科

院長 井上 知久

認定・資格:医学博士・日本医師会認定産業医

診療科目:消化器内科(胃腸科)・外科・整形外科

住所:明石市西明石南町2-21-1

電話:078-922-3595

診療時間	月	火	水	木	金	土	日祝
午前(9:00~12:30)	○	○	○	○	○	○	/
午後(15:30~19:00)	○	○	○	/	○	/	/

井上院長からのメッセージ

地域のかかりつけ医として日々の診療を行っております。また、在宅療養支援診療所として訪問診療も行っております。



お知らせ

他院にも掛っておられる方は、お薬手帳や血液検査データ、紹介状などもご持参ください。紹介状がある方も保険証は必要です。必ずご持参ください。

JR大久保駅~山陽電鉄江井ヶ島間で無料送迎バスを運行しています。受診予約はかかりつけの診療所からいただけます。詳しくは地域医療連携室まで。駐車料金は1時間毎に100円です。外来患者様にはサービス券をお渡します。

