

O's news

オーズニュース

2016

第135号

4

2016年4月1日発行

〒674-0064 兵庫県明石市大久保町江井島1661-1 TEL:078-938-1238/FAX:078-938-1236 mail info@onc.akashi.hyogo.jp

地域医療連携室 TEL:078-938-1288/FAX:078-938-0399

<http://www.onc.akashi.hyogo.jp/>

発行責任者:院長 大西 英之 編集責任者:事務次長 瀧原 健司

新診療体制について

脳神経外科での主な領域は、脳血管障害、脳腫瘍、頭部外傷、脊椎・脊髄疾患、機能的脳神経外科（本態性振戦、パーキンソン病、三叉神経痛、顔面けいれん等）です。

当院ではこれらに対し最新で最善の医療を提供するため、専門医がチームを作り治療にあたっています。

3つの病棟を脳卒中・SCUセンター、脳腫瘍・頭蓋底外科センター、脊椎・脊髄外科センターに分け専門ナースとともにチーム医療を提供しています。2016年4月から、これらのチームをさらに強化いたしました。

今月号では**脳卒中・SCUセンター**のご紹介をいたします。

脳卒中チームでは、従来の顕微鏡手術を行う**マイクロサージェリーチーム**と、カテーテルを用い**メスで切らずに治す脳血管内治療チーム**に分かれます。誰でも切らずに治るのなら、その方法で治療を受けたいと思うのが人情でしょう。最近では日進月歩で進んでいる脳血管内治療をご紹介します。



脳動脈瘤治療の新時代 “フローダイバーターステント”について

脳血管内治療科主任部長
・脳神経外科部長 大西 宏之

脳血管内治療は、レントゲンを見ながらマイクロカテーテルという細い管を脳の血管に挿入し、脳血管疾患を治療する方法です。脳神経外科治療の中でも脳血管内治療の進歩はめざましく、カテーテルや塞栓物質などの治療器具の開発、手技の向上に伴いその安全性・有効性が高まり、従来の開頭手術単独では治療が困難であった様々な疾患が、この方法によって治療可能となりました。さらに「頭を切らずに行える治療」ということで低侵襲であり、患者様からのニーズが高く急速に需要が伸びてきています。脳血管内治療の従来の方については過去にもO's News で取り上げていますのでそちらをご覧ください、今回は、昨年本邦に導入され動脈瘤治療の新時代となった**“Flow diverter stent(フローダイバーターステント)”**について紹介します。

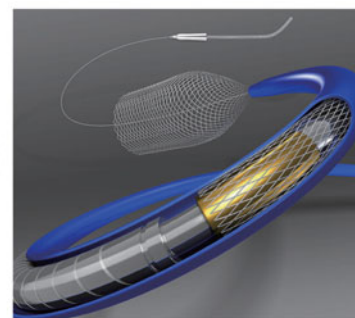


図1:本邦で認可されたフローダイバーターステント
(商品名Pipeline flex:Medtronic社)

脳動脈瘤の治療は、動脈瘤内にプラチナ製コイルを充填する「コイル塞栓術」が主流ですが、1cm以上の大型動脈瘤は再発の危険があるため、開頭手術で正常血管ごと閉塞させてしまうバイパス・トラッピング手術というものが行われてきました。正常の脳血管ごと止めてしまうため大変侵襲が大きい治療ですが、このフローダイバーターステントの登場により、正常血管を温存したままかつ動脈瘤にまったく触れることなく動脈瘤を閉塞させてしまう画期的な方法が可能となりました。構造は図1にしめすように非常に網目が細かい金属の筒で、柔軟性に富んでいます。

動脈瘤のある正常血管をこのステントで内側から覆うことにより(図2)、脳の血流がステントの中だけに流れるようになり(整流効果)、動脈瘤内の血流が停滞し、やがて動脈瘤が閉塞するというものです。

我々が経験した症例を紹介します。80歳の女性の方で複視を主訴に動脈瘤が発見されました。全身麻酔下での治療にはなりますが、2時間足らずでフローダイバーターステントを留置することができました。そして何の合併症なく術後5日目に独歩退院されています。1ヶ月後には複視の症状が改善、6ヶ月後に確認すると動脈瘤は完全に閉塞していました(図3)。

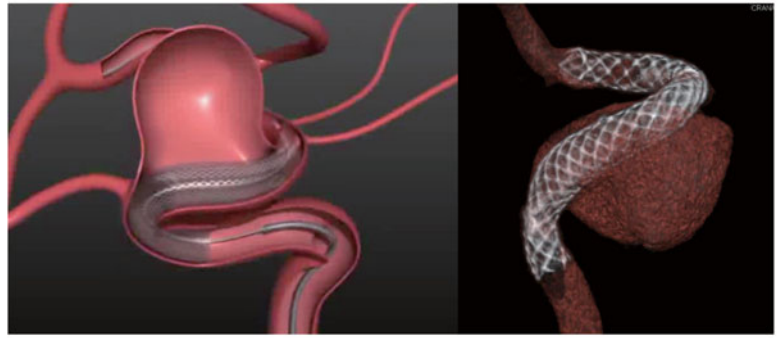


図2:ステントの留置イメージ図

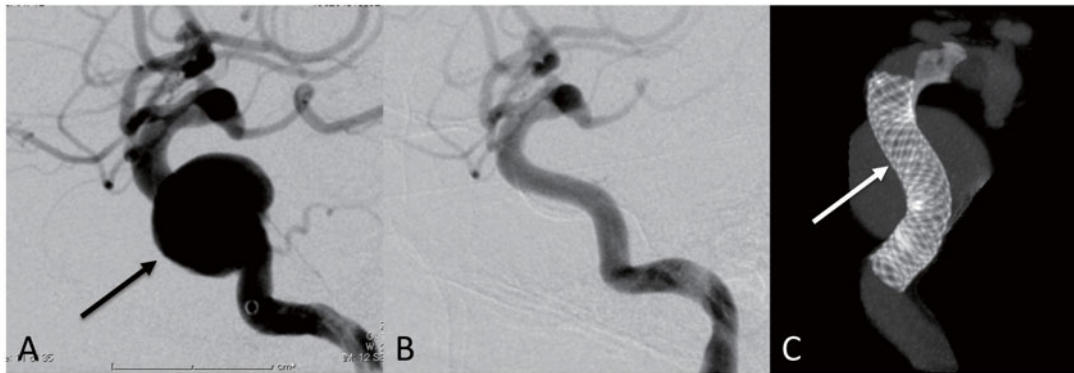


図3:A ステント留置前(矢印.動脈瘤)、B ステント留置6ヶ月後、動脈瘤は完全に消失、C 白矢印.留置したステント

このように低侵襲な脳血管内治療は高齢の方でも治療可能で、治療器具の開発、手技の向上に伴い今後ますます普及するのではと期待しています。当院ではこのような最先端の脳血管内治療をいち早く提供できるよう努力して参ります。

安全・安心な手術をするために。

～術中モニタリング～

臨床検査技師・兼・臨床工学技士 池田 紘二

脳にはたくさんの血管や神経があり、手術を行う際には、これらを傷つけないようにする必要があります。もし大事な血管や神経を傷つけてしまうと、術後に手足の麻痺や難聴、失明など予期せぬ後遺症が生じてしまいます。これらを防ぐために、術中モニタリングという検査を行いながら手術を進めていきます。



術中モニタリングの種類

- 脳全体の活動を評価 → 脳波
- 脳血管の血流/代謝を評価 → 脳循環酸素代謝 モニタリング
- 手や足の運動麻痺を防止 → 運動機能 モニタリング
- 手や足の感覚障害を防止 → 感覚機能 モニタリング
- 聴力低下を防止 → 聴神経機能 モニタリング
- 視力低下を防止 → 視神経機能 モニタリング
- その他神経機能低下を防止 → 脳神経 モニタリング

どのような手術をするかによって、その手術にあったモニタリングを選び、複数同時に行うことで、後遺症を予防し、安全・安心な手術を行っています。



日本の四季暦「二十四節気と七十二候」のお話

ガーデンQoo 秋吉 美穂子



うづき
卯月

「卯の花」が咲く季節なので「卯月」、「う」は「初」「産」を意味し、一年の循環の始めの季節である春を表現しているという説もあります。春の光の中、桜前線が北上してゆきます。



二十四節気

四節気

しゅんぶん

春分

七十二候

3/30~4/3(十二候) **雷乃発声** かみなりこえをはっす

遠くの空で一、二度ゴロゴロと聞こえる春雷、雷の後に植物の成長を促す雨が降るので昔の人々は喜んだと言われます。辛夷(こぶし)の白い花が、春の到来を告げ、れんげ草で、田んぼが桃色に染まります。



五節気

せいめい

清

万物が春の光を受け、明るく輝き、すがすがしい様子を表す清明。日本各地で桜の花が咲き誇り、二年でも華やかなおどる季節です。

4/4~8(十三候) **玄鳥至** つばめきたる

燕が東南アジア、オーストラリアから数千キロの距離を渡ってくる頃です。ツバメの巣から、かわいらしくちばしを開けて鳴くひな鳥もじきに見られることでしょう♪旬の野菜、萘(にら)、ビタミンが豊富で、代謝、免疫機能を高め、疲労回復に役立ちます。



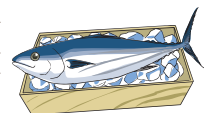
明

4/9~13(十四候) **鴻雁北** がんきたへかえる

冬鳥である雁が、シベリア、アラスカなど四千キロの距離を北へ渡ってゆきます。連なって飛ぶ優美な姿が「枕草子」にも描かれ、旅立ってゆく様子は多くの文学作品にも登場します。春の夜空に浮かぶ「おぼろ月」、月を見上げながら「菜の花畑に入り陽うすれ〜♪」と「おぼろ月夜」の一節を口づさみますね。

4/14~19(十五候) **虹始見** にじはじめてあらわる

春も深まり、次節気の穀雨の近づきをあらわす虹がみられる季節となります。鯉(かつお)の旬は春から初夏の「初鯉」と、中秋の頃の「戻り鯉」、初鯉は脂がのりきる前のさっぱりとした味わいです。新キャベツ、新玉ねぎ、新じゃがいもなど春の味覚を楽しみましょう。



六節気

こくう

穀

しとしとと煙るよつに優しい春雨が降り、穀物を潤します。日差しも強くなり、やわらかな春から新緑の季節へと季節は移ってゆきます。

4/20~24(十六候) **葭始生** あしはじめてしょうす

大地は緑色に輝き、生命力にあふれるこの季節、水辺の葦も芽吹き始めます。苺の季節♪江戸時代末期に入ってきたオランダ苺が主流で、それ以前は苺といえば木苺=ラズベリー類を指していました。近年種類も豊富で大人気です。

4/25~29(十七候) **霜止出苗** しもやんでなえいづる

霜の心配もなくなるこの頃、田植えを待つ稲の苗がスクスク育ってくる頃です。庭木、街路樹として親しまれている花水木、北アメリカ原産落葉低木です。日本が寄贈した桜の返礼として、1915年にアメリカから贈られたのがはじまりです。

4月の季節の花

アネモネ

キンポウゲ科イチリンソウ属 球根植物 原産地:地中海沿岸
花期:4~5月、花言葉:はかない恋、真実



お花屋さんにも並ぶ、赤、青、白のアネモネの花、そのカラフルな色、まん中の黒いピロードのような花芯は春の訪ずれを感じる花の一つですね。学名の「Anemone coronaria」はギリシャ語で「風 anemos」の意味です。早春に土の中からうっつき加減のつぼみが顔を出しゆっくりと成長しながら顔を上げ、花びらを開いてゆく様子は、とても優雅で魅力的です。しかし、ギリシャ神話には悲恋の伝説が多いそうです。アネモネの球根は、2~3cm程のかわいらしい大きさ、先のとがった面を下向きに植えます。葉が枯れた夏の休眠期は水を控え腐らないよう注意すると、また翌春楽しめます。キンポウゲ科の植物はランタンキュラス、シュウメイギク、クリスマスローズ、クレマチスなど、仲間も多くあげられます。



Ohnishi Neurological Center

外来担当医表

		月	火	水	木	金
1診	午前	大西	埜本	久我	林	兒玉
	午後	埜本	大西	久我	林	兒玉
2診	午前	高橋	津田	角田	富士井	大西(宏)
	午後	高橋	津田	角田	村上	大西(宏)
3診	午前	担当医	担当医	担当医	担当医	担当医
	午後	担当医	担当医	担当医	担当医	担当医
5診	午前	津田	辻	津田	津田	前岡
	午後	津田	辻	津田	津田	前岡
6診	午前	脳血管内治療外来 高橋	佐藤	脳血管内治療外来 大西(宏)/高橋	内科 電門(カマド)	脳血管内治療外来 大西(宏)
	午後	脊椎・脊髄外来 山本	脊椎・脊髄外来 山本	脊椎・脊髄外来 林	脊椎・脊髄外来 山本	脊椎・脊髄外来 林
7診	午前	神経内科 立花	—	—	神経内科 藤田	神経内科 上田
	午後	—	—	—	内科 電門(カマド)	<13:00~> 麻酔科 鈴木 奇数月 第4金曜日 てんかん 丸山
脳ドック		埜本	埜本	久我	埜本	兒玉

※診察受付時間:月~金 <午前>8:30~11:30 <午後>13:30~16:30 (H28.4)

連携協力医療機関のご紹介 (No.100)

ふるや耳鼻咽喉科

院長 古家隆雄

認定・資格:日本耳鼻咽喉科学会認定 耳鼻咽喉科専門医
日本気管食道科学会認定 気管食道科専門医

診療科目:耳鼻咽喉科

住所:神戸市西区大沢1-11-5

電話:078-969-3611

診療時間	月	火	水	木	金	土	日祝
午前(9:00~12:00)	○	○	○	○	○	○	/
午後(15:30~19:00)	○	○	○	/	○	/	/

古家院長からのメッセージ

主にめまいの患者さんを中心に御高診いただき、ありがとうございます。今後もよろしくお願い申し上げます。



連携協力医療機関のご紹介 (No.101)

ひかりクリニック

院長 具光成

認定・資格:日本胸部外科学会指導医・日本外科学会指導医
心臓血管外科専門医・京都大学医学博士

診療科目:内科・外科・循環器内科・心臓血管外科・皮膚科
小児科・整形外科・形成外科

住所:明石市山下町8-10

電話:078-919-0366

診療時間	月	火	水	木	金	土	日祝
午前(9:00~12:15)	○	○	○	○	○	○	/
午後(15:30~19:00)	○	○	○	/	○	/	/

具院長からのメッセージ

総合病院での長年の経験を生かした幅広い観点と緊密な地域医療連携により、確かな医療を提供します。



お知らせ

他院にも掛っておられる方は、お薬手帳や血液検査データ、紹介状などもご持参ください。紹介状がある方も保険証は必要です。必ずご持参ください。

JR大久保駅~山陽電鉄江井ヶ島間で無料送迎バスを運行しています。受診予約はかかりつけの診療所からいただけます。詳しくは地域医療連携室まで。駐車料金は1時間毎に100円です。外来患者様にはサービス券をお渡します。

