

O's news

オーズニュース

2016

第134号

3

2016年3月1日発行

〒674-0064 兵庫県明石市大久保町江井島1661-1 TEL:078-938-1238/FAX:078-938-1236 mail info@onc.akashi.hyogo.jp

地域医療連携室 TEL:078-938-1288/FAX:078-938-0399

<http://www.onc.akashi.hyogo.jp/>

発行責任者:院長 大西 英之 編集責任者:事務次長 瀧原 健司

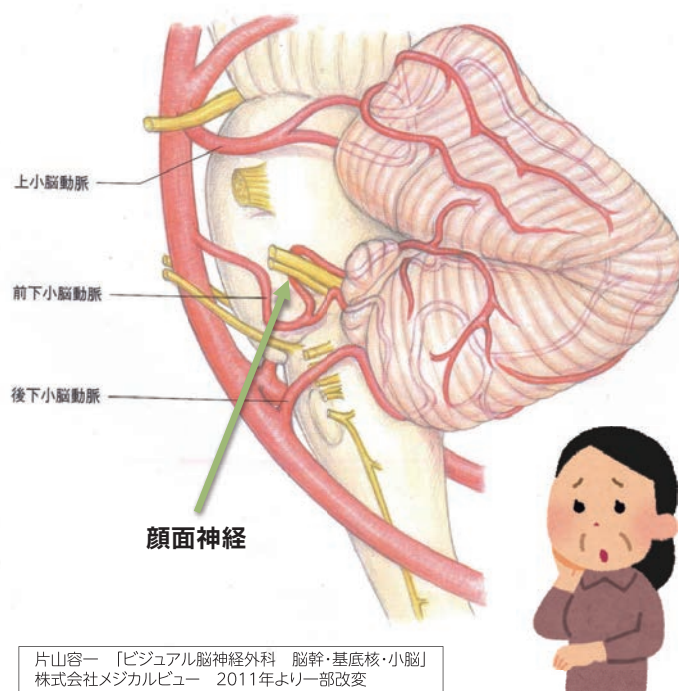
顔面けいれん

副院長 久我 純弘

顔面がピクピクとけいれんする病気ですが、通常、片側の目の周りのぴくつきで始まり、しだいに口角付近にも及ぶようになります。ひどくなると顎から首にかけてもけいれんするようになります。症状の寛解がみられることもありますが、多くの場合、症状は進行します。ストレスなど心理的な負荷で増強することがあります。中年以降の女性に多くみられ(男性の2-3倍)、人口10万人につき女性では15人程度みられます。

原因は顔面神経が脳幹から出たところ付近への血管の圧迫がほとんどです。診断にはMRIが有用で、約1mm程度のピッチで非常に細かく撮像することで顔面神経の起始部付近を血管が圧迫していることが確認できます。脳腫瘍や脳動脈瘤が原因の場合もありますが、MRIで診断できます。

治療は抗けいれん剤や精神安定剤を使うことがありますが、通常、効果は限られています。ボツリヌス毒素の顔面筋への局所注入は効果的ですが、

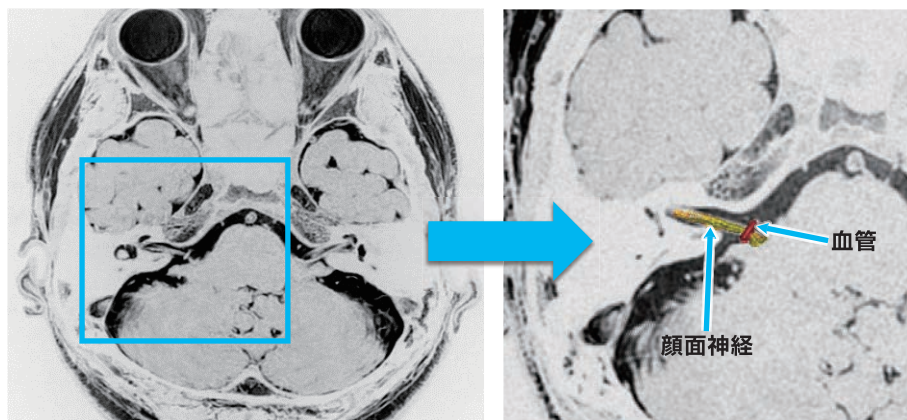


片山容一 「ビジュアル脳神経外科 脳幹・基底核・小脳」
株式会社メジカルビュー 2011年より一部改変

が、効果の持続は3ヶ月程度であり、繰り返し注射することが必要となります。そのため、全身麻酔が可能な患者さまでは耳の後方の頭蓋骨に小開頭を行い、

顕微鏡手術下に顔面神経を圧迫している血管を移動させ、顔面神経への圧迫を解除します(神経血管減圧術)。手術後は約90%以上の人でほぼ完全に顔面けいれんが消失します。

顔面のぴくつきがみられるようであれば、どうぞ気軽に外来でご相談ください。



MRI画像

南4階病棟の紹介

副看護師長 宮脇 満花



南4階病棟は、脳腫瘍・頭蓋底外科センターとしてICU(集中治療室)6床を含む37床を有し、脳腫瘍を中心に手術を目的とした患者さまが多く入院されます。脳腫瘍には良性の腫瘍から悪性の腫瘍まで様々なものがあります。腫瘍ができてくる部位も多様です。手術が終了し約2週間で退院される方、化学療法を受けられる方、他院で放射線療法を受けられる方など治療法も様々です。

病気や手術に対しての不安を抱えて入院される患者さまも多く、私たちは患者さまやご家族の想いに耳を傾け、心に寄り添い、少しでも不安を和らげることができる看護が提供できるよう心掛けています。

2月から新しいスタッフを迎え、それぞれの個性を生かしチームワークを大切にしながら、患者さまの笑顔を励みに皆で頑張っていこうと思います。



病棟クランクについて

秘書課(南3階病棟) 阿部 美和

病棟クランクは、各病棟に1名ずつ配置されており、スタッフステーションに常駐しています。私たちは医師事務作業補助者という認定資格を持っており、医師の業務負担の軽減のため、医師の事務的な業務をサポートすることが主な業務です。退院される患者さまの外来予約手続きや、退院要約・診断書等の基本情報入力その他、新しく入院された患者さま、退院される患者さまの対応、スタッフステーション内で医師らが働きやすいように環境整備も行っています。医師、看護師、医事課と協力し、患者さまにとってより充実した医療になるために日々努めております。

スタッフステーションには、患者さまを始め、患者さまの家族さま、お見舞いの方が訪ねて来られます。忙しくても温かみのある接遇を常に心がけておりますので、入院に関してご不明な点がございましたら、お気軽にお声かけください。





日本の四季暦「二十四節気と七十二候」のお話

ガーデンQoo 秋吉 美穂子

やよい 弥生

「弥」は「いよいよ、ますます」という意味があり、「生」は「草木が生い茂る」というところから「弥生」となりました。生命が息づき始めるうらかな春の訪れです。

二十四節気

二節気

うすい 雨水

三節気

けいちつ 啓

蟄

四節気

しゅんぶん 春分

「啓」は「開く」、「蟄」は「冬眠している虫」という意味で、冬ももっていた虫や動物たちが目覚める頃です。人間もそろそろ重い服から春服へ衣替えの季節ですね。

昼と夜の長さが同じになる春分の日。この日の前後七日間が春の彼岸です。昔の人はこの春分を目安に種まきを始めました。

七十二候

2/29~3/4(六候) 草木萌動 そうもくめばえうごく

野山や木々に緑が芽吹き始め、萌(めばえ)、動(うごき)出す優しい季節です。桃の節句に供えられる雛あられ。白・青・桃の三色を食して自然のエネルギーを授かり女の子の健やかな成長を願いました。



3/5~9(七候) 蟄虫啓戸 すごもりのむしとをひらく

冬眠していた虫や小さな動物たちが目を覚まし、地上に顔を出し始めます。春の到来を告げる「いかなごの釘煮」。「玉筋魚(いかなご)」という変わった名前、諸説ありますが、いつの間にか姿を消しているため「如何な子(魚)?」と訝しんだことから由来する説があります。夏期には、砂地に潜り夏眠するのだそうです。「玉」は「群れているさま」、「筋」は姿が筋に見えることから。



3/10~14(八候) 桃始笑 ももはじめてさく

陽差しに春を感じ、日に日に寒さも和らいでいきます。花が咲くことを「笑う」「笑む」と表現し、桃の花が一つ二つと咲き始める頃、木の芽時(このめどき)とも呼ばれるこの季節。わらび、ぜんまい、たらの芽、フキノトウ…。山菜のやさしい苦みは早春の香りがいっぱい♪



3/15~19(九候) 菜虫化蝶 なむしちょうとなる

青虫がふ化して、もんしる蝶になり、菜の花畑を舞う風景に春の訪れを実感します。道端や野原で薄紫色の可憐な花を咲かせる堇(すみれ)、花の形が大工さんの持つ「墨入れ」に似ていることから名付けられました。

3/20~24(十候) 雀始巢 すずめはじめてすくう

雀が巣を作り始める時季です。実は雀は人間が生活している場所しかみられず、人が住まない荒れた場所には雀の姿もありません。野生動物ではありますが、人に寄り添って生きる鳥です。ビルがふえて巣作りできる場所が少なくなり、近年は雀の数も減ってきました。



3/25~29(十一候) 桜始開 さくらはじめてひらく

桜前線の北上と共に、各地で桜が咲き始めます。桜は蕾が含らみ、色づき、少しづつ開花し、また散ってゆく姿を愛しむ日本人の心の花です。「開花宣言」になる桜の木(標本木)が各県で決められ、5~6輪咲いたら「開花」となります。ちなみに兵庫県は神戸王子動物園の桜が指定されています。



3月の季節の花 パンジー・ビオラ

スマリ科スマリ属 一年草扱い
原産地:ヨーロッパ
花期:10月~4月、花言葉:物思い



早春に野山や道端に咲く日本の堇(すみれ)と同じ仲間のパンジー、秋から初夏の頃まで長い間、咲き続け、その華やかな色合いで花壇を彩ってくれます。

花名と花言葉の「物思い」は、その花姿からフランス語で「パンセ(思索)」に由来します。

「パンジー」と「ビオラ」に違いはなく、大輪を「パンジー」、小輪を「ビオラ」と呼び、中輪「ナチュレ」も人気です。園芸店には、様々な色、形にあふれ迷ってしまう程です。冬の寒さにも強く、むしろ寒さにあたることにより、よりよい株となり、春にはたくさんのお花を咲かせます。

水はけのよい土で、緩効性肥料を必ず施し、陽あたりのよい場所で、花がらつみを忘れずに育てましょう。パンジー、ビオラほど花色が豊富で、育てやすい花は他にありません♪



Ohnishi Neurological Center

外来担当医表

		月	火	水	木	金
1診	午前	大西	埜本	久我	林	児玉
	午後	埜本	大西	久我	林	児玉
2診	午前	高橋	津田	角田	埜本	前岡
	午後	高橋	津田	角田	村上	—
3診	午前	担当医	担当医	担当医	藤田	担当医
	午後	担当医	担当医	担当医	担当医	担当医
5診	午前	津田	辻	津田	津田	担当医
	午後	津田	辻	津田	津田	担当医
6診	午前	脳血管内治療外来(第2・4・5)高橋 てんかん外来(第1・3)丸山	—	脳血管内治療外来 大西(宏)	—	脳血管内治療外来 高橋
	午後	脊椎・脊髄外来 山本	脊椎・脊髄外来 山本	脊椎・脊髄外来 林	脊椎・脊髄外来 山本	脊椎・脊髄外来 山本
7診	午前	神経内科 立花	—	—	内科 竈門(カマド)	神経内科 上田
	午後	神経内科 立花	—	—	内科 竈門(カマド) 神経内科 藤田	<13:00-> 麻酔科 鈴木
脳ドック		埜本	埜本	久我	埜本	児玉

※診察受付時間:月～金 <午前>8:30～11:30 <午後>13:30～16:30 (H28.3)

連携協力医療機関のご紹介 (No.98)

千頭医院

院長 千頭 俊機

診療科目:内科

住所:明石市貴崎4丁目5-10

電話:078-922-2403

診療時間	月	火	水	木	金	土	日祝
午前(9:00～12:00)	○	○	○	/	○	○	/

千頭院長からのメッセージ

大西脳神経外科病院様には平素より大変お世話になっております。今後も連携を保ちながら、患者様の役に立てる様頑張っていきたいと思っております。



連携協力医療機関のご紹介 (No.99)

溝口内科

院長 溝口 貴裕

認定・資格:日本内科学会認定・総合内科専門医
認定内科医・日本循環器学会認定
循環器専門医・日本超音波医学会・超音波専門医

診療科目:内科・循環器科

住所:明石市大久保町茜1-1-20

電話:078-965-6100

診療時間	月	火	水	木	金	土	日祝
午前(9:00～12:00)	○	○	○	○	○	○	/
午後(16:00～19:00)	○	○	○	/	○	/	/

溝口院長からのメッセージ

なんでも相談しやすいかかりつけ医を目指しております。訪問診療もおこなっております。



お知らせ

他院にも掛っておられる方は、お薬手帳や血液検査データ、紹介状などご持参ください。紹介状がある方も保険証は必要です。必ずご持参ください。

JR大久保駅～山陽電鉄江井ヶ島間で無料送迎バスを運行しています。受診予約はかかりつけの診療所からいただけます。詳しくは地域医療連携室まで。駐車料金は1時間毎に100円です。外来患者様にはサービス券をお渡しします。

