

O's news

オースニュース

2015

第129号

10

2015年10月1日発行

〒674-0064 兵庫県明石市大久保町江井島1661-1 TEL:078-938-1238/FAX:078-938-1236 mail info@onc.akashi.hyogo.jp

地域医療連携室 TEL:078-938-1288/FAX:078-938-0399

<http://www.onc.akashi.hyogo.jp/>

発行責任者:院長 大西 英之 編集責任者:事務次長 瀧原 健司

くも膜下出血と脳動脈瘤

脳神経外科 村上 敏春

脳卒中の中でも、生命に関わる危険性が高いのが、くも膜下出血です。これまで経験したことのないような激しい頭痛、嘔吐、けいれん、意識障害が突然に襲い、頭の痛みはバット、ハンマーで殴られたようだといいます。その主な原因は、脳動脈瘤の破裂です。くも膜下出血では出血源の動脈瘤は一度破れると、幸いに止血されたとしてもいずれ再出血します。この2度目の出血では、1度目に破れた穴がさらに大きく広がりますので、意識も無くなり呼吸も止まるような大出血の可能性が大きくなります。したがって、再出血を予防する治療が必要です。



脳動脈瘤の瘤とは、つまりコブです。脳の動脈のある部分がコブ状に膨らんだ状態を脳動脈瘤といいます。血管が枝分かれする部分に発生することが多く、このコブが徐々に大きく膨らんで、ある日突然に破裂すると、脳を包んでいるくも膜の内側に出血が広がっていきます。これがくも膜下出血です。

脳動脈にできたコブが破裂しないでいる状態を、未破裂脳動脈瘤と呼びます。脳動脈に小さなコブができただけでは、ほとんど何の症状もありません。従って、破裂する前にコブを見つけ出して治療するのが最善といえます。くも膜下出血を未然に防ぐには、脳動脈瘤を見つけて治療を行うことが必須です。

脳動脈瘤の破裂を防止する治療法として広く行われているのが「ネッククリッピング術」です。これは開頭手術で、脳動脈瘤のつけ根の部分(ネック)に特殊なクリップをかけて脳動脈瘤への血流を遮断します。また、比較的新しい治療法として「コイル

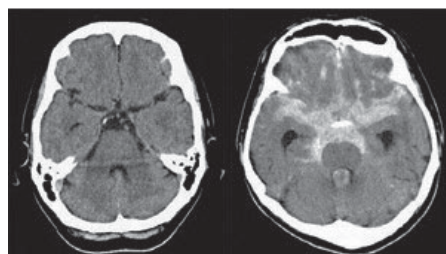
塞栓術」があります。足の付け根などからカテーテルと呼ばれる細い管を血管内に挿入して脳動脈瘤まで到達させ、脳動脈瘤の中にプラチナ製のコイルを詰めて血流が流れ込まないように動脈瘤を塞ぎますが、動脈瘤の形、大きさ、部位などによりこの塞栓術が適応とならない場合もあります。開頭しないで済むのが最大の利点です。

未破裂脳動脈瘤は大きさや部位によっても、脳動脈瘤の形とか、家族歴などによっても破裂のしやすさは違います。MRAで半年に一回フォローして大きくなれば手術を検討する場合がありますし、変わらなければそのまま何年もMRAフォローだけで大きくなってこない人もいます。

未破裂脳動脈瘤は非常にデリケートな問題で、手術のリスクや、全身状態、年齢、脳動脈瘤の大きさ、形、部位、患者さんの精神状態などを検討して、手術するかどうかを決定します。

経過観察する場合は、飲酒は控えめにし、禁煙の徹底、血圧の厳重なコントロールが必要です。

脳動脈瘤の発生には多少の遺伝的素因が関係します。家族にくも膜下出血をおこした方がある場合にはMRIなどの検査をおすすめします。脳動脈瘤やくも膜下出血について御心配の方は、当院に御相談ください。当院の脳ドックでは、脳動脈瘤など



正常のCT画像

くも膜下出血のCT画像

脳卒中の危険因子がどの程度あるか、総合的な検査を行って調べることができます。

特定疾患療養管理料とは

医事課 主任 清川智加



診療報酬は、医療行為ごとに診療報酬点数表により定められており、1点=10円として計算されます。その一つに「特定疾患療養管理料」として一月に2回算定まで、というものがあります。

特定疾患療養管理料は、生活習慣病等の疾患を主病とする患者さまに対し、医師が治療計画に基づき、服薬、運動、栄養等の療養上の管理を行った場合、初診日または退院日から1カ月を過ぎた日以降に算定し、本人以外の家族による受診でも、特定疾患療養管理料は算定されます。

特定疾患療養管理料の対象となる疾患は数多くあり、医療機関の規模により点数が設定されています。診療所では225点、100床未満の病院では147点、100～200床未満の病院では87点となっています。

当院では、適正な算定を行えるよう、退院証明書などによる退院歴の確認を受付窓口において行っていますのでご提出をお願いします。



参 特定疾患療養管理料の対象となる疾患は、厚生労働大臣により定められており、
考 具体的には、次のようなものがあります。
脳血管疾患、悪性新生物、糖尿病、高血圧性疾患、不整脈、胃潰瘍など。

売店「モンサンストア」は1周年を迎えました



私たち、売店「モンサンストア」で販売員をしている3人です。

昨年5月にオープンし、皆さまのおかげで無事に1周年を迎えることが出来ました。オープン当初は、不慣れだった事もあり、色々ご不便、ご迷惑をおかけした事と思います。少しでも良くなる様にと、今も3人で連携を取り合いながら、皆さまに喜んで頂ける売店にしたいと日々頑張っています。

売店の場所が少し分かりづらい為でしょうか、「えっ!この奥に売店があるのね」など定期的に来られる外来の方には、以前と変わっている事にビックリされたりもしましたが、最近では、認知度も少しずつ広まり嬉しく思っています。

売店は病院の窓口のひとつである事を心掛け、単に食べ物や飲み物を売りますという行為だけではなく、憩いの場でありたいという思いがあります。

患者さまに必要な医療関連用品、衛生用品、介護看護用品を品揃えし、患者さまの健康回復をお手伝いする事が出来たらと、笑顔で接客し、皆さまに少しでも喜んで頂けるように、私たち販売員3人これからも力を合わせて頑張っていきますので、どうぞよろしくお願い致します。





日本の四季暦「二十四節気と七十二候」のお話

ガーデンQoo 秋吉 美穂子

かん な づき 神無月

各地の神様が出雲大社に集まり、土地の神様がいなくなることから「神無月」といわれています。留守を守る「留守神」として、「恵比須さま」がその役割を担いました。

二十四節気

十六節気

しゅうぶん

秋分



十七節気

かんろ

寒

露がひんやりと冷たく感じられ、味覚の秋、読書の秋…と楽しみも広がります。澄みわたる空に秋桜がゆれます。

露



十八節気

そうこう

霜

降

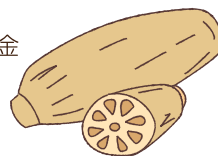
遠い山では、初冠雪がみられ、北国から初霜の知らせが届く頃です。10月31日は、ハロウィーン祭、古代ケルト族の邪気払いのお祭りでした。



七十二候

10/3~7(四十八候) 水始涸 みずはじめてかれる

田んぼの水を抜き、稲刈りに備える頃、豊かに実った稲穂が黄金色に輝きます。金木犀の香りに秋の訪れを感じます。季節の野菜、蓮根。でんぶんが多い為、豊富なビタミンは加熱しても失なわれず、ビタミンB1、B2、B6も含まれます。



10/8~13(四十九候) 鴻雁来 こうがんきたる

雁が北から渡ってきます。今ではあまり見かけなくなった雁も昔は日本全国で、見られました。ひっそりと咲く、杜鵑草(ほととぎす)はユリ科の多年草。花の斑点が鳥のホトギスの胸の模様似ていることから名づけられました。花言葉は「秘めた意志」。

10/14~18(五十候) 菊花開 きくのはなひらく

菊の花が開く頃、日本では薬草、鑑賞用として、古くから親しまれています。鎌倉時代、後鳥羽上皇が、菊を天皇家の御紋としました。

10/19~23(五十一候) 蟋蟀在戸 きりぎりすとにあり

秋の虫たちが戸口で鳴く頃、秋の深まりと共に、音色も低くなります。気温によって音を変えてゆくのだそうです。新米のおいしい炊き方のコツは最低でも30分は水に浸し、水加減を少なめに♪

10/24~28(五十二候) 霜始降 しもはじめてふる

草木に光っていた朝露が、朝晩の冷え込みで霜にかかります。クヌギ、榎、樺などのブナ科の木の実、どんぐり、森の野生動物の秋から冬の重要な食料です。縄文人たちも土器で熱を加え、アクとりをくり返し、雑炊やクッキーのようにして食べていたそうです。



10/29~11/2(五十三候) 雲時施 こさめときどきふる

「雲」とは「小雨」のこと。一雨ごとに紅葉が色づきます。染色を行う際、染料にくり返しつけることを「八入」と呼びました。「雨が木の葉を色づかせる染料の役割を行っている」という意味で、この時期の雨を「八入の雨」と呼びます。日本の素敵な感性ですね。

10月の季節の花

なでしこ

ナデシコ科ナデシコ属／原産地：北半球
花期：一年草タイプ(5~10月)、宿根タイプ(周年)
花言葉：「純愛」「貞節」



「ナデシコ」という名前の由来は「撫でたくなる子」から来ていると言われ、ピンク色のやさしい花は、子供や女性をイメージさせます。日本女子サッカーチームは「なでしこジャパン」として大活躍しています。ナデシコはたくさんの種類があり、野生の原種だけでも300種類。その中でも日本の野生種、カワラナデシコが別名「大和撫子」で、なでしこジャパンのイメージフラワーです。園芸種の四季咲き性のナデシコ「ダイアンサス」が一般的に親しまれています。日あたり、風通しのよい場所で、花がらつみをこまめにくり返しましょう。

「萩、桔梗／葛、藤袴／女郎花／尾花、撫子／秋の七草♪」の撫子はカワラナデシコです。
はぎ ききょう くず ふじばかま おみなえし おばな なでしこ



Ohnishi Neurological Center

外来担当医表

		月	火	水	木	金
1診	午前	大西	埜本	久我	林	兒玉
	午後	埜本	大西	久我	林	兒玉
2診	午前	高橋	高村	前岡	埜本	岡本
	午後	高橋	高村	角田	村上	岡本
3診	午前	担当医	藤田	角田	藤田	担当医
	午後	担当医	藤田	担当医	藤田	担当医
5診	午前	津田	津田	津田	津田	担当医
	午後	津田	津田	津田	津田	担当医
6診	午前	てんかん丸山(1・3)	辻	脳血管内治療外来 大西(宏)	—	脳血管内治療外来 岡本
	午後	てんかん丸山(1・3)	脊椎・脊髄外来 山本	脊椎・脊髄外来 林	脊椎・脊髄外来 山本	脊椎・脊髄外来 山本
7診	午前	神経内科 立花	—	神経内科 藤田	内科 電門(カマド)	神経内科 上田
	午後	神経内科 立花	辻	—	内科 電門(カマド)	<13:00~> 麻酔科 鈴木
脳ドック		埜本	埜本	久我	埜本	兒玉

※診察受付時間:月~金 <午前>8:30~11:30 <午後>13:30~16:30 (H27.10)

連携協力医療機関のご紹介 (No.88)

おにしクリニック 院長 尾西 康代

認定・資格:日本外科学会外科専門医・日本乳癌学会認定医
マンモグラフィー検診精度管理中央委員会認定読影医
日本医師会認定産業医・日本医師会認定健康スポーツ医
日本体育協会公認スポーツドクター・日本抗加齢医学会専門医

診療科目:内科・一般外科・乳腺外科(乳癌検診・乳腺外来)・肛門科
在宅診療(予約往診・訪問往診)

住所:明石市大久保町駅前1丁目18-17 FAME2F
電話:078-936-2050

尾西院長からのメッセージ

当院は国道2号線沿いJR大久保駅より徒歩2分のところにあります。風邪や生活習慣病などの内科全般の疾患はもとより、けが、やけどなどの一般外科まで幅広く診療を行っております。また在宅支援診療所としても、基幹病院と連携し、御予約にて往診をおこなっております。お一人おひとりにあわせて診療のご提案を致しております。女性医師として、病気のことや健康に関する相談が気軽に安心して出来る環境づくりと丁寧な診療を心掛け、地域の皆様に親しまれる互いに信頼関係を保てる『かかりつけ医』を目指し、尽力してまいります。どうぞ宜しくお願い申し上げます。



診療時間	月	火	水	木	金	土	日祝
午前(9:00~13:00)	○	○	/	○	○	○	/
午後(15:00~19:00)	○	○	/	○	○	○	/

連携協力医療機関のご紹介 (No.89)

長谷川医院 院長 長谷川 博司

認定・資格:医学博士・内科学会認定総合内科専門医
消化器病学会専門医・認知症サポート医(神戸市)
認知症ケア専門士・日本医師会産業医・介護支援専門員

診療科目:内科・消化器科・小児科

住所:神戸市西区小山1-3-27
電話:078-926-1688

長谷川院長からのメッセージ

糖尿・動脈硬化・消化器(経鼻胃カメラ・大腸内視鏡)等の
早期発見、治療に注力し、「相談してよかった」の一つ持ち帰って頂けるよう
診療します。



診療時間	月	火	水	木	金	土	日祝
午前(9:00~12:00)	○	○	○	○	○	○	/
午後(16:30~19:00)	○	○	○	/	○	/	/

お知らせ

他院にも掛っておられる方は、お薬手帳や血液検査データ、紹介状などもご持参ください。紹介状がある方も保険証は必要です。必ずご持参ください。

JR大久保駅~山陽電鉄江井ヶ島間で無料送迎バスを運行しています。受診予約はかかりつけの診療所からいただけます。詳しくは地域医療連携室まで。駐車料金は1時間毎に100円です。外来患者様にはサービス券をお渡します。

