

O's news

オースニュース

2015

第122号

3

2015年3月1日発行

〒674-0064 兵庫県明石市大久保町江井島1661-1 TEL:078-938-1238/FAX:078-938-1236 mail info@onc.akashi.hyogo.jp

地域医療連携室 TEL:078-938-1288/FAX:078-938-0399

<http://www.onc.akashi.hyogo.jp/>

発行責任者:院長 大西 英之 編集責任者:室長 瀧原 健司

隠れ脳出血!!

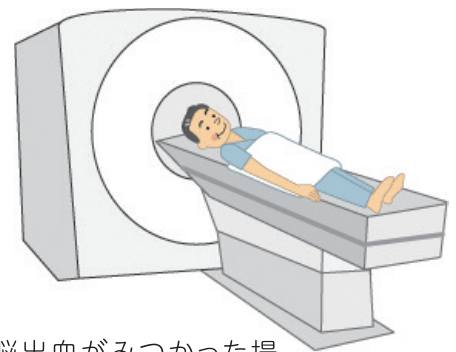
副院長 久我 純弘

「隠れ脳梗塞」という言葉は最近よく聞かれるようになり、ご存じの人も多いかと思います。これは、症状のない無症候性脳梗塞のことで、MRIが発達した今日、しばしばみられるようになりました。今回、紹介したいのは微小脳内出血(無症候性脳出血)、言ってみれば「隠れ脳出血」についてです。

MRIには撮像法がいくつもあります。超急性期脳梗塞を発見しやすいDWI、脳浮腫、くも膜下出血などをみやすいFLAIR、脳の形態観察や造影によく使うTIWI、髄液腔の描出に優れたT2WIなどありますが、脳内の出血を鋭敏に反映するT2*(T2 スター)という撮像法があります。血液の赤血球にはヘモグロビンが含まれますが、出血して時間が経過するとこのヘモグロビンがヘモジデリンという物質に変化します。これをT2*で撮像すると非常に鋭敏にとらえることができます(図1・2)。では、なぜこの微小脳出血が重要かという、MRIでこの微小脳出血がみ

られた場合、脳卒中を生じる危険が非常に大きいからです。日本人で脳卒中の既往がない人をMRIのT2*で調べた

研究で、この微小脳出血が見つかった場合、今後、大きな脳出血を生じる危険性は微小出血のない人の約50倍リスクが高く、脳梗塞を生じるリスクも約4.5倍高かったと報告されています。一方、脳血管障害のない人で微小脳出血がみられるのは2-5%程度ですが、脳梗塞再発患者さんでは約44%、脳出血再発患者さんでは約83%にこの微小脳出血がみられると報告されています。この微小脳出血の原因は多くの場合、高血圧に伴い血管が傷んだためと言われています。また、認知機能障害やアルツハイマー



病との関係も取りざたされています。脳卒中の予防には、日頃からの厳重な高血圧治療が最も重要だということからわかります。どうか皆様、日常の血圧管理を十分に行うとともに、時にはMRI特にT2*を用いての脳の検査もするのいいと思います。

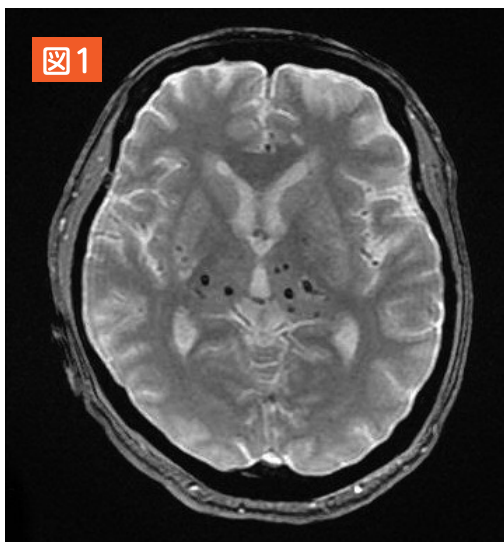


図1

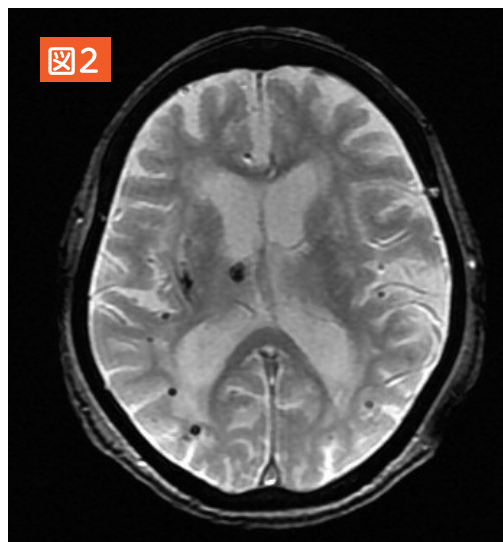


図2

たくさん見られる黒い点が微小脳出血(隠れ脳出血)

南4階病棟の紹介

副看護師長 宮脇 満花



南4階病棟は、ICU(集中治療室)6床を含む37床の病棟で、脳腫瘍・頭蓋底外科センターとして運用しています。血管内手術を含めた予定手術を受けられる患者さまのほとんどが当病棟に入院されます。手術前日の午後に入院して頂くため手術までの時間は短いですが、少しでも不安を和らげることができるよう心掛け、手術後は、できるだけ安楽な回復に向けて、未破裂脳動脈瘤の手術を受けた看護師の患者経験を活かし、患者さまの視点で心に寄り添った看護ができるよう心掛けています。

また、頭部の手術の場合、各々範囲は異なりますが髪の毛を剃らせて頂いています。そのことが、退院後の患者さまの生活にどのように影響しているか把握するため、昨年頭部の手術を受けられた患者さまにお声を聞かせて頂きました。ご協力頂きありがとうございました。今後の看護に役立てて参ります。

これからも患者さまの回復を励みに皆で頑張っていこうと思います。



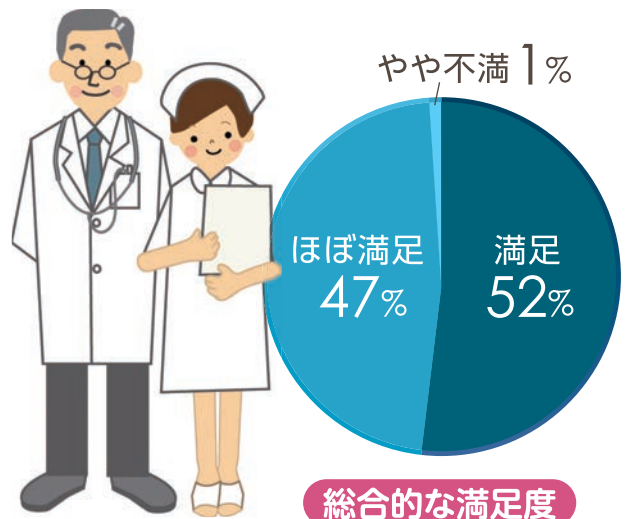
CS委員会 活動のご紹介

総務課 大内 直子

CSとはCustomer Satisfaction(カスタマー・サティスファクション:顧客満足)の略で、さまざまな業態で重要視されています。病院では「患者さま満足」の意味となります。

当院のCS委員会は看護師・薬剤師・検査技師・リハビリ技師・事務職員など多職種の職員で構成されており、毎月の定例会議、年に一度の外来・入院患者さまアンケートの実施、各部署でのあいさつの徹底やみだしなみの改善などの活動を行っています。

昨年12月の外来患者さまアンケート実施の際はご協力ありがとうございました。「総合的な満足度」の項目では99%の方に「満足」「ほぼ満足」と回答して頂きました。「ほぼ満足」ではなく「満足」とお答えいただけるよう患者さまの期待を超える医療を提供し、患者さまに選んでいただける病院を目指して行きたいと思っております。



日本医療機能評価機構認定病院

大西脳神経外科病院は平成27年1月5日付で、(公財)日本医療機能評価機構により、**機能種別一般病院1(3rdG:Ver.1.0)**の認定を受けました。

病院機能評価は(公財)日本医療機能評価機構が中立的な立場から、医療機関の質やサービス改善への取り組みなどを評価するものです。

これからも、患者さまにとって最善で良質な医療を提供してまいります。

日本の四季暦「二十四節気と七十二候」のお話

ガーデンQoo 秋吉 美穂子

3月

やよい 弥生

「弥(いや)」は「いよいよ」「ますます」という意味で、「生(おい)」は草木が芽吹き「生い茂る」という「草木弥生月」から由来するといわれています。

二十四節気

二節気

うすい

雨水



三節気

けいちつ

啓

蟄

四節気

しゅんぶん

春分

七十二候

3/1~5(六候) 草木萌動 そうもくめばえうごく

草木が芽吹き始め、静かに眠っていた大地がゆっくりと目覚めてゆく頃です。3月3日は桃の節句。ひな祭りの風習は、平安時代までさかのぼるといわれています。はまぐりのお吸い物は、季節のごちそうです。



3/6~10(七候) 蟄虫啓戸 すごもりのむしとをひらく

大地が雨で潤い、草木が芽吹き、準備が整ったこの頃、もぞもぞと小さな虫たちが戸を開けて出てきます。日本の七十二候のやさしい細やかな表現に感じ入ります。すみれや菜の花が咲き始め、ひと雨ごとに暖かくなります。

3/11~15(八候) 桃始笑 ももはじめてさく

桃の花が咲き始める頃、花が咲くことを「笑う」と表現しています。桃は古くから、霊力を持ち、不浄を祓うと人々に信じられてきました。この頃の雪解けの水は「桃花水(とうかすい)」と呼ばれます。3月12日、春を告げる行事、東大寺のお水取りが行われます。

3/16~20(九候) 菜虫化蝶 なむしちようとなる

もんしろちょうは、冬の間蛹として過ごします。気温が15度になると蝶になり、ひらひらと舞い始めます。土筆、タンポポ、シロツメクサなど春の草花も見られます。遠い山の木々が芽吹き始め、やわらかな春の色に変わってゆくその様子を「山笑う」と表現しました。



3/21~25(十候) 雀始巢 すずめはじめてすくう

雀を始め、様々な鳥が巣を作り始めます。春菊は鉄分、カリウムが豊富で風邪にも効くとされ「食べる風邪薬」とも呼ばれています。春の香り、よもぎを刻んで布袋に入れ、湯船に浮かべても楽しめます。

3/26~30(十一候) 桜始開 さくらはじめてひらく

桜のそのつぼみが少しずつふくらみ、色づき、花開くその日を、枝を見上げて待ちのぞむ。古来より多くの人々に愛でられてきました。お弁当を持ってお花見にでかけましょう。



キク科モクシュンギク属 / 半耐寒性多年草 / 原産地:カナリア諸島 / 花期:3~7月 / 花言葉:恋占い、誠実

白い花びらに黄色の花芯がかわいらしいマーガレット。次々と咲き続けて、長く楽しめる丈夫な多年草です。マーガレットの名はギリシャ語のマルガリーテ(真珠)に由来して、明治時代に渡来しました。ピンク、黄色、赤などの様々な色合い、花形もふえています。水はけのよい用土で、緩効性肥料を与え、陽あたりのよい場所で乾燥気味に育てましょう。耐寒性、耐暑性共にやや弱く、植え替えは霜の心配のなくなる4~5月です。「恋占い」という花言葉、好き、きらい、好き、きらい...♡。マーガレットの花びらは、実はほとんどが奇数なので、好き、きらいで始めると、たいてい好きで終わるそうです。子供の笑顔のようなその花は、私たちを明るく元気にしてくれます。



マーガレットの花

季節の花

マーガレット



Ohnishi Neurological Center

外来担当医表

		月	火	水	木	金
1診	午前	大西	埜本	久我	林	兒玉
	午後	埜本	大西	久我	林	兒玉
2診	午前	脳血管内治療外来 高橋	高倉	山田	高村	脳血管内治療外来 岡本
	午後	高橋	高倉	山田	高村	岡本
3診	午前	担当医	担当医	角田	担当医	担当医
	午後	担当医	担当医	担当医	担当医	担当医
5診	午前	担当医(第1・3丸山)	担当医	担当医	担当医	前岡
	午後	担当医(第1・3丸山)	担当医	角田	担当医	担当医
6診	午前	村上	—	脳血管内治療外来 大西(宏)	埜本	—
	午後	脊椎・脊髄外来 久我	脊椎・脊髄外来 林	担当医	—	<13:00~> 麻酔科 鈴木
7診	午前	神経内科 立花	—	—	—	神経内科 上田
	午後	神経内科 立花	—	—	—	—
脳ドック		埜本	埜本	久我	埜本	兒玉

※診察受付時間:月~金 <午前>8:30~11:30 <午後>13:30~16:30 (H27.3)

連携協力医療機関のご紹介 (No.74)

まついe-クリニック 院長 松井 豊 まつい栄養&認知症クリニック

診療科目:脳神経外科・内科・神経内科・人口透析内科
住所:明石市大明石町1-3-3 エスポア明石3階・4階
電話:078-915-0031
FAX:078-915-0032

在宅支援診療所

診療時間	月	火	水	木	金	土	日祝
午前(9:00~14:00)	○	○	○	/	○	○	/

※訪問診療は午後です。

松井院長からのメッセージ

JR・山陽電鉄明石駅前西2分、物忘れ(認知症)、睡眠障害、高血圧、糖尿病、脂質異常症、肥満のクリニックです。ていねいに生活習慣指導を行います。認知症は気になる症状やエピソードがあれば軽症でも早く受診してください。ゆっくりお話できるように予約診療です。退院後自宅療養を希望される場合はご相談下さい。



連携協力医療機関のご紹介 (No.75)

山本内科 院長 山本 慎一

診療科目:循環器内科・消化器内科・呼吸器内科・肝臓内科
住所:明石市西新町2-3-4 ベルク1F
電話:078-922-8121
FAX:078-923-6576

診療時間	月	火	水	木	金	土	日祝
午前(9:00~12:00)	○	○	○	○	○	○	/
午後(17:00~19:00)	○	○	○	/	○	/	/

山本院長からのメッセージ

循環器疾患・消化器疾患を中心に診療を行っています。最新の医療を取り入れるようにしていますが、漢方薬による治療も行っています。



お知らせ

他院にも掛っておられる方は、お薬手帳や血液検査データ、紹介状などもご持参ください。紹介状がある方も保険証は必要です。必ずご持参ください。

JR大久保駅~山陽電鉄江井ヶ島間で無料送迎バスを運行しています。受診予約はかかりつけの診療所からいただけます。詳しくは地域医療連携室まで。駐車料金は1時間毎に100円です。外来患者様にはサービス券をお渡します。