



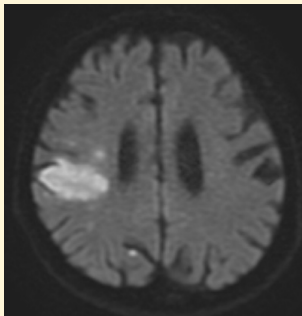
MRIの撮影方法 Tensor (テンソル) について

脳神経外科 部長 林 真人

MRIにはいろいろな撮像方法があるのをご存知でしょうか？CT、レントゲンと言えば撮像方法は一つしかありません。しかしながらMRI (magnetic resonance imaging; 磁気共鳴画像) にはいろいろな撮像方法があります。わかりやすく言いますとMRIがパソコンであり、撮像方法がソフトです。その撮像方法の一つに拡散強調画像 (diffusion-weighted imaging; DWI) があり、脳内の水分子の拡散能を評価するのに用いられ、現在急性期脳梗塞症を診断することにおいて必要不可欠な撮像方法となっております。

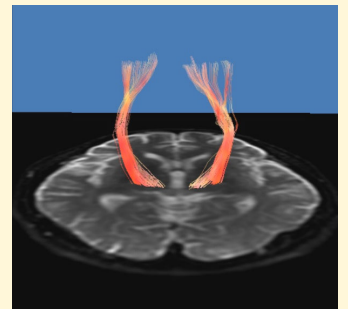


なぜ水の拡散と脳の機能が関係するかと言いますと、脳梗塞で脳の細胞がダメージを受けると、急性期では水の拡散能が低下します。それにより拡散能が低下した部分を白く光らせるく画像1>ことにより急性期梗塞と診断します。



画像 1

また、拡散強調画像は水分子の拡散のしやすさだけではなく、拡散の方向にも強く影響を受けることが知られていました。脳から体に司令が行き、体を動かす経路を錐体路と言いますが、この錐体路での司令が伝わっている間水分子が拡散しています。また目でものを見てそれを認識する経路を視覚路と言いますが、その認識を行なっている間も水分子が拡散しています。それを利用して錐体路、視覚路をMRI上に描出する方法が拡散 tensor 画像 (tractography) <画像2>と言われる画像です。



画像 2

これを利用し、腫瘍と錐体路の関係を術前に把握することによって、腫瘍の摘出後に半身不随にならないように十分な評価と手術計画が可能となります。また視覚路の描出についても、病変と視覚路との関係を十分評価することにより、視力、視野障害を術後出すことなく、より安全な手術が可能となります。このようにMRIの撮像方法は毎日進歩しています。

新任医師の紹介



山田 修一 (やまだ しゅういち) 医師

7月より当院に赴任いたしました。

明石地区の医療に貢献できるよう一意専心の気持ちで治療に当たります。よろしくお願いたします。

大西脳神経外科病院の理念

生命を尊厳し、科学の心と芸術的技術と人間愛をもって病める人々に奉仕する。

大西脳神経外科病院の基本方針

1. 生命と人権を尊厳した医療を実践する。
2. 神経疾患の専門的・高度医療を実践する。
3. 常に新しい医学の修得に励む。
4. 救急医療は医療の原点と考え、24時間対応する。
5. 地域の医療機関との連携を密にし、地域協力型の医療を志向する。

患者さまの権利と責務

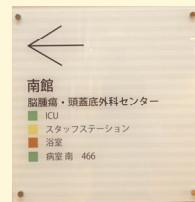
1. ご病気になられた場合は、私どもの良好な信頼関係のもと、平等・公平に当院における最高の医療をお受けいただく権利があります。
2. ご病気に関しては、わかりやすく納得いく説明を受け、治療をお受けいただく権利があります。
3. ご自身の診療記録については、開示を求める権利があります。適当と判断できれば、ご本人、あるいはご家族に診療記録を開示いたします。
4. また、その診療情報が他人に漏れないように求める権利もあります。

5. 治療方針については、第三者の意見を聞くことができる権利があります。その場合、私どもは、必要とされる医療情報の全てを提供いたします。
6. 私どもが、上記のことを達成し、良質で安全、効率的な医療をご提供するために、患者さまには、次のことをお守りいただきますようお願いいたします。
 - ①ご自身の健康に対する正しい情報の提供と、医療への積極的な参加
 - ②他の患者さまの診療に支障をきたさないためのご協力

南館4階病棟の紹介

南4階病棟 師長 安川 明子

南館4階病棟は、ICU6床を含む37床の病棟です。主に脳腫瘍や交通事故などによる外傷、てんかんの患者様の受け入れをしています。ICUを有している事から手術を受けられる患者様や救急で搬送される患者様も多く入院されています。入院される患者様はどのような状況であれ様々な不安を抱えておられると思います。ICUにおられる



る患者様の管理は特に緊張感を持ちつつも、患者様からの情報のひとつひとつを聞きとらせていただきながら、少しでも痛みや不安が和らぎ、1日も早い回復につなげられるよう努力しております。手術後に起き上がることすら大変であった患者様が日に日に回復され、笑顔で退院される姿を見る度に私たちも笑顔になり、「さぁ頑張ろう」という気持ちにさせて頂いています。

外来担当医表

(H25.8)

	月	火	水	木	金
1診(午前)	大西	埴本	久我	林	児玉
(午後)	埴本	大西	久我	林	児玉
2診(午前)	矢木	高倉	担当医	埴本	福留
(午後)	矢木	高倉	山田	担当医	脊髄外来
3診(午前)	担当医	担当医	角田	担当医	担当医
(午後)	担当医	担当医	担当医	担当医	担当医
5診(午前)	神経内科・立花	担当医	神経内科・上田	内科・竈門(加ド)	担当医
(午後)	神経内科・立花	担当医	角田	内科・竈門(加ド)	担当医
6診(午前)	—	鈴木	—	—	—
(午後)	—	鈴木	—	—	—

※診察受付時間：月～金 午前8：30～11：30、午後13：30～16：30

連携協力医療機関のご紹介 (No.36)

すこやかクリニック 院長 高 弘一

<高院長からのメッセージ>

専門病院との連携を密にとりながら、広く診療を行います。また在宅医療に積極的に対応いたしますので、いつでもご相談ください。

診療科目 ★ 内科 消化器科 循環器科
外科

住 所 ★ 明石市小久保5丁目17-3

電 話 ★ 078-924-0500

診療時間	月	火	水	木	金	土	日祝
午前(9:00~12:00)	○	○	○	○	○	○	/
午後(4:30~7:00)	○	/	○	/	○	/	/

連携協力医療機関のご紹介 (No.37)

橋 本 医 院 院長 橋本 泰則

<橋本院長からのメッセージ>

脳卒中と高血圧、糖尿病、脂質異常症、心臓病は深い関係があります。当院はこれらの病気の予防と治療に力を入れています。

診療科目 ★ 内科 循環器内科

住 所 ★ 明石市大久保町森田179

電 話 ★ 078-936-0008

診療時間	月	火	水	木	金	土	日祝
午前(9:00~12:00)	○	○	○	○	○	○	/
午後(4:30~7:00)	○	○	○	/	○	/	/

お知らせ

他院にも掛っておられる方は、お薬手帳や血液検査データ、紹介状などもご持参下さい。紹介状がある方も保険証は必要です。必ずご持参下さい。

JR大久保駅～山陽電鉄江井ヶ島駅間で無料送迎バスを運行しています。

受診予約はかかりつけの診療所からしていただけます。詳しくは地域医療連携室まで。

駐車料金は1時間毎に100円です。外来患者様にはサービス券をお渡しします。