

第106号

2013年11月1日発行

O's news
オーズニュース



術中MRIについて

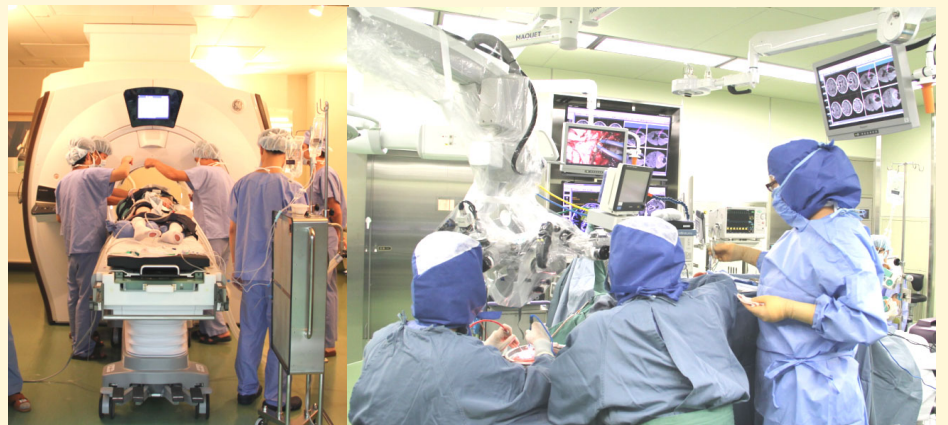
脳神経外科 部長 兒玉 裕司

新病棟の建設に伴い、手術室が大幅に拡充されました。その目玉のひとつは術中MRIです。これは脳腫瘍の手術で最も威力を発揮する装置で、手術室と隣接しています。実際の手術では、腫瘍がどこまで広がっており、正常の脳との境界はどこかなどを正確に判断しなくてはなりません。この判断に最も必要なのは脳外科医の経験と技術です。しかし腫瘍の種類によっては、正常脳との違いが非常に分かりにくいものもあります。そこで、ある程度腫瘍を摘出した時点で全身麻酔がかかったままの状態でもMRI室へ移動し、検査を行い残存腫瘍を確認します。そのあと手術室へ戻り、再度摘出を行うことが可能となりました。これにより腫瘍の摘出率を向上させることが期待できます。

また、腫瘍の近くを走行している運動神経の線維をMRIで示す方法がありますが、術中MRIでこれを行うことにより、あとどれくらい奥まで摘出すると大事な神経に遭遇するか、正確に判断することができるようになりました。

この他、ナビゲーションシステム（自動車と同じで、今摘出しているのがどこの部分か、手術室に投影してあるMRIの画面でリアルタイムに分かる装置）や神経モニタリングシステム（運動神経を刺激し、手足の筋肉の動きが保たれているか確認する装置）などを組み合わせて使用し、手術の精度をより高めています。

この術中MRIは大掛かりなため、まだ日本でも10カ所ほどしか普及していません。その中でも、当院では1.5Tという高精度の装置を導入しており、明石を中心とした東播磨圏の医療レベルを向上させ、地域の皆様に大きく貢献できると考えています。



大西脳神経外科病院の理念

生命を尊厳し、科学の心と芸術的技術と人間愛をもって病める人々に奉仕する。

大西脳神経外科病院の基本方針

1. 生命と人権を尊厳した医療を実践する。
2. 神経疾患の専門的・高度医療を実践する。
3. 常に新しい医学の修得に励む。
4. 救急医療は医療の原点と考え、24時間対応する。
5. 地域の医療機関との連携を密にし、地域協力型の医療を志向する。

患者さまの権利と責務

1. ご病気になられた場合は、私どもの良好な信頼関係のもと、平等・公平に当院における最高の医療をお受けいただく権利があります。
2. ご病気に関しては、わかりやすく納得いく説明を受け、治療をお受けいただく権利があります。
3. ご自身の診療記録については、開示を求める権利があります。適当と判断できれば、ご本人、あるいはご家族に診療記録を開示いたします。
4. また、その診療情報が他人に漏れないように求める権利もあります。

5. 治療方針については、第三者の意見を聞くことのできる権利があります。その場合、私どもは、必要とされる医療情報の全てを提供いたします。
6. 私どもが、上記のことを達成し、良質で安全、効率的な医療をご提供するために、患者さまには、次のことをご守りいただきますようお願いいたします。
 - ①ご自身の健康に対する正しい情報の提供と、医療への積極的な参加
 - ②他の患者さまの診療に支障をきたさないためのご協力

新病棟（南館）開設に合わせMRIとCTを規導入しました

従来装置と合わせるとMRI(1.5T)は合計3台、CT(64列)は合計2台、他血管撮影装置、x-rayなど、放射線科としては脳卒中の緊急検査の迅速対応、また患者様により良い画像提供をできるように環境を整えています。

MRI：Optima MR 450W (1.5T)

このMRIは、高性能グラディエントによる拡散強調像などの高画質化、高い静磁場均一性による脂肪抑制の向上、光デジタル伝送技術によるノイズ低減の3大技術が施され、従来のMRIよりもボア径（筒の中の広さ）が10cm広く70cmとなりました。ワイドボア化で術中MRI検査も可能となり第1手術室の隣に併設されております。また、非造影パフュージョン（造影剤を使用しない血流検査）などソフトウェアも充実しており、従来の2台とは異なったパフォーマンスが期待できる装置です。



放射線科 主任 橋本 真輔



CT：Discovery 750HD (64列MDCT)

このCT装置は検出器（人体を通過したX線を検出する部分）に人工のガーネットを使用しており、これにより放射線による被ばくを大幅に抑え、さらに従来よりも短時間（全身検査でも10秒程度）で撮影が可能となりました。また分解能が向上し、より細かい部位（脳血管の末梢部分など）の描出もできるようになりました。

放射線科 主任 井川 憲一

外来担当医表

(H25.11)

| | 月 | 火 | 水 | 木 | 金 |
|--------|---------|-----|---------|-----------|-----|
| 1診(午前) | 大西 | 埜本 | 久我 | 林 | 兒玉 |
| (午後) | 埜本 | 大西 | 久我 | 林 | 兒玉 |
| 2診(午前) | 矢木 | 高倉 | 山田 | 埜本 | 福留 |
| (午後) | 矢木 | 高倉 | 山田 | 渡邊 | 福留 |
| 3診(午前) | 担当医 | 担当医 | 角田 | 担当医 | 担当医 |
| (午後) | 担当医 | 担当医 | 担当医 | 担当医 | 担当医 |
| 5診(午前) | 神経内科・立花 | 担当医 | 神経内科・上田 | 内科・竈門(加ド) | 担当医 |
| (午後) | 神経内科・立花 | 担当医 | 角田 | 内科・竈門(加ド) | 担当医 |
| 6診(午前) | 前岡 | 鈴木 | — | — | — |
| (午後) | 河合 | 鈴木 | — | — | — |

※診察受付時間：月～金 午前8：30～11：30、午後13：30～16：30

連携協力医療機関のご紹介 (No.42)

辻 医院

院長 辻 博信

＜辻院長からのメッセージ＞

生活習慣病を中心に診療しています。地域の皆様が気軽に安心して相談できる様な診療所をめざしています。

診療科目 ★ 内科 小児科

住 所 ★ 明石市大久保町高丘
2丁目16-8

電 話 ★ 078-935-2468

| 診療時間 | 月 | 火 | 水 | 木 | 金 | 土 | 日祝 |
|----------------|---|---|---|---|---|---|----|
| 午前(9:00~12:00) | ○ | ○ | ○ | ○ | ○ | ○ | / |
| 午後(4:00~6:30) | ○ | ○ | ○ | / | ○ | / | / |

連携協力医療機関のご紹介 (No.43)

神明クリニック

院長 西原 利男

＜西原院長からのメッセージ＞

近隣の医療機関と連携して、地域医療に貢献していきたくと思っています。

診療科目 ★ 内科 整形外科

住 所 ★ 明石市大久保町ゆりのき通2丁目
2-4 INUIゆりのき通BLD 4F・5F

電 話 ★ 078-938-1717

| 診療時間 | 月 | 火 | 水 | 木 | 金 | 土 | 日祝 |
|----------------|---|---|---|---|---|---|----|
| 午前(9:00~12:00) | ○ | ○ | ○ | ○ | ○ | ○ | / |
| 午後(4:00~7:00) | ○ | ○ | ○ | / | ○ | / | / |

※ 整形外科は金曜日午前診のみ